

ENGELLİ ÖĞRENCİ BİRİMİ ÖĞRETİM
ELEMANI VE PERSONEL BİLGİLENDİRME KILAVUZU

1. GİRİŞ

Yükseköğretim kurumlarında öğrenim gören engelli öğrencilerin akademik, sosyal ve fiziksel alanlara eşit katılımını sağlamak, tüm bireylerin kapsayıcı bir öğrenme ortamından faydalanabilmesini mümkün kılmak adına hazırlanan bu kılavuz; Yüksek İhtisas Üniversitesi bünyesindeki özel gereksinimli öğrencilere, öğretim elemanları ve idari personele rehberlik etmeyi amaçlamaktadır.

Bu kılavuzun temel hedefleri:

- Engelli öğrencilerle ilgili yasal haklar ve uygulamaları tanıtmak,
- Öğretim elemanları ve personelin görev ve sorumluluklarını açıklamak,
- Erişilebilirlik konusunda farkındalık kazandırmak,
- Kapsayıcı bir eğitim ortamı oluşturulmasına katkı sağlamaktır.

Engelli bireylerin yükseköğretimde karşılaştığı zorluklar, yalnızca fiziksel erişim engelleriyle sınırlı değildir; aynı zamanda sınav düzenlemeleri, öğretim materyallerinin formatı, iletişim tarzları ve sosyal uyum süreçleri gibi birçok farklı boyutta destek ihtiyacı doğabilmektedir.

Bu bağlamda, öğretim elemanları ve idari personel olarak, öğrencilerimizin eşit fırsatlara sahip olması için birlikte çalışmamız büyük önem taşımaktadır. Bu kılavuzda sunulan bilgiler, siz değerli akademik ve idari kadronun katkılarıyla daha anlamlı hale gelecektir.

2. TEMEL DAYANAK

Bu kılavuz, 2547 sayılı Yükseköğretim Kanunu, 14.08.2010 tarihli Resmi Gazete’de yayımlanan "Yükseköğretim Kurumları Engelliler Danışma ve Koordinasyon Yönetmeliği", Yüksek İhtisas Üniversitesi Engelli Öğrenci Birimi Yönergesi ve ilgili ulusal/uluslararası mevzuat çerçevesinde hazırlanmıştır.

3. ENGELLİ ÖĞRENCİ BİRİMİ HAKKINDA

Yüksek İhtisas Üniversitesi Engelli Öğrenci Birimi, üniversitede öğrenim gören engelli öğrencilerin akademik, sosyal ve fiziksel alanlara tam ve etkin katılımını desteklemek amacıyla kurulmuştur. Birim, öğrencilerin yükseköğretimdeki yaşamlarını kolaylaştırmak, haklarını korumak, destek mekanizmalarını geliştirmek ve izleme süreçlerini yürütmekle görevlidir.

Hazırlayan Engelli Öğrenci Birimi	Kontrol Eden Engelli Öğrenci Birimi	Onaylayan Kalite Koordinatörlüğü
--------------------------------------	--	-------------------------------------

ENGELLİ ÖĞRENCİ BİRİMİ ÖĞRETİM
ELEMANI VE PERSONEL BİLGİLENDİRME KILAVUZU

Birim yapılanması:

- Birim Başkanı (Rektör Yardımcısı)
- Birim Koordinatörü
- Koordinatör Yardımcısı
- Fakülte / Yüksekokul Engelli Danışmanları
- Engelli Öğrenci Temsilcisi

3.1. Birim Başkanı (Rektör Yardımcısı)

- Engelli Öğrenci Birimi'nin en üst düzey yöneticisidir.
- Birimin yıllık faaliyetlerini onaylar, gerekli durumlarda Üniversite Yönetim Kurulu'na sunar.
- Koordinatör ve diğer personel ile birlikte çalışmaların eşgüdümünü sağlar.
- Üniversite genelinde engellilere yönelik düzenlenecek etkinlik ve eğitimlere destek verir

3.2. Birim Koordinatörü

- Engelli öğrencilerin başvuru ve destek taleplerini değerlendirir.
- Yıllık faaliyet planlarını hazırlar ve uygulamaları izler.
- Birim üyeleriyle düzenli toplantılar gerçekleştirir.
- Rektörlük ve ilgili birimlerle yazışmaları yürütür.
- Engelli öğrencilerin akademik ve fiziksel ihtiyaçlarıyla ilgili çözüm yolları geliştirir.

3.3. Koordinatör Yardımcısı

- Koordinatöre destek verir.
- Koordinatörün yokluğunda görevleri devralır.
- Dosyalama, yazışma ve toplantı organizasyonlarında görev alır.

3.4. Fakülte / Yüksekokul Engelli Danışmanları

- Kendi fakülte veya yüksekokulundaki engelli öğrencilerle birebir ilgilenir.
- Öğrencilerin ders uyarlama, sınav düzenlemeleri gibi konularda öğretim elemanları ile iletişimini sağlar.
- İlgili başvuruları koordinatöre iletir ve geri bildirimleri takip eder.

3.5. Engelli Öğrenci Temsilcisi

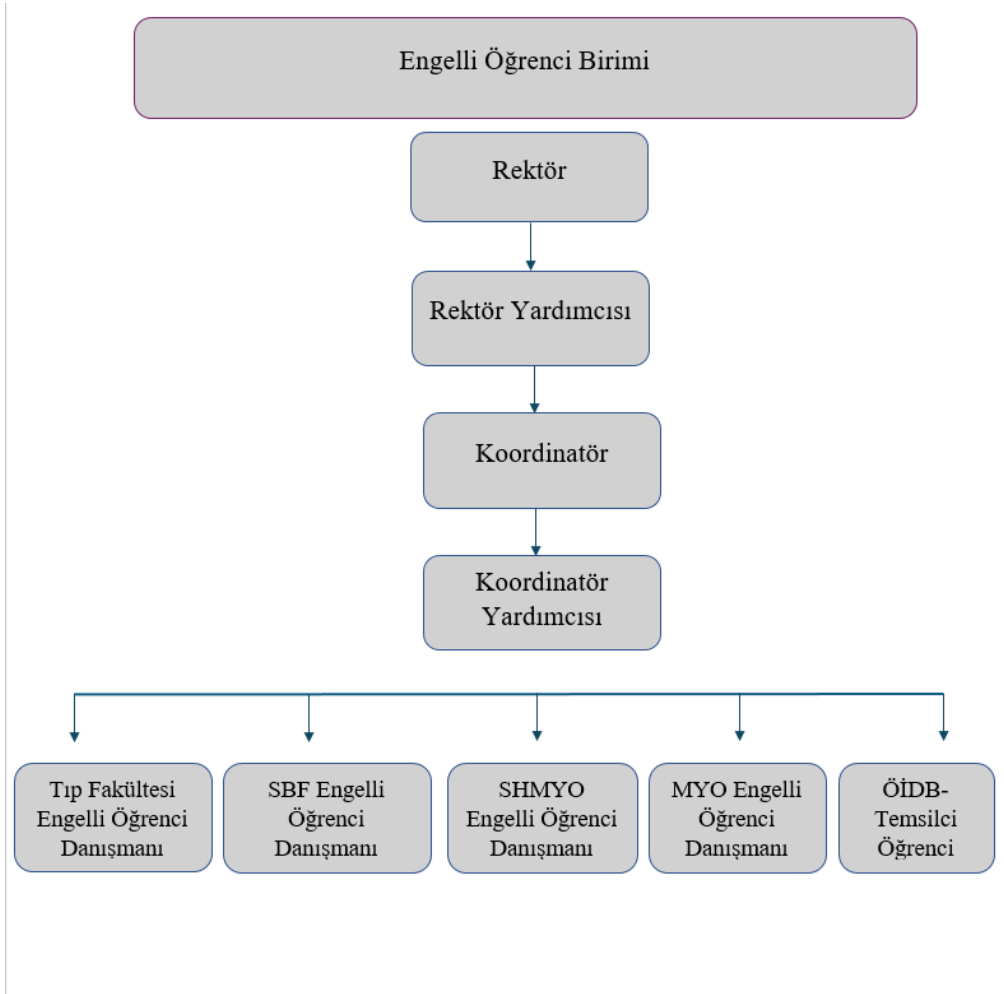
- Öğrenciler tarafından seçimle belirlenir.
- Engelli öğrencilerin görüş ve önerilerini birime iletir.
- Farkındalık etkinlikleri, toplantılar ve proje çalışmalarına katılım sağlar.

Hazırlayan Engelli Öğrenci Birimi	Kontrol Eden Engelli Öğrenci Birimi	Onaylayan Kalite Koordinatörlüğü
--------------------------------------	--	-------------------------------------

ENGELLİ ÖĞRENCİ BİRİMİ ÖĞRETİM
ELEMANI VE PERSONEL BİLGİLENDİRME KILAVUZU

ENGELLİ ÖĞRENCİ BİRİM ORGANİZASYON ŞEMASI

Yüksek İhtisas Üniversitesi Engelli Öğrenci Birimi, yatay ve dikey iletişim akışını esas alan bir örgütlenme modeline sahiptir. Şemada görüldüğü üzere, Rehberlik hizmetleri ve akademik destek süreçleri yukarıdan aşağıya doğru yapılandırılmış, öğrencilerin ihtiyaçlarının doğrudan danışmanlara ve koordinatöre aktarılmasını sağlayan bir sistem kurulmuştur. Bu yapı, bilgi akışını hızlandırmakta ve öğrenci ihtiyaçlarına hızlı yanıt verilmesine olanak tanımaktadır.

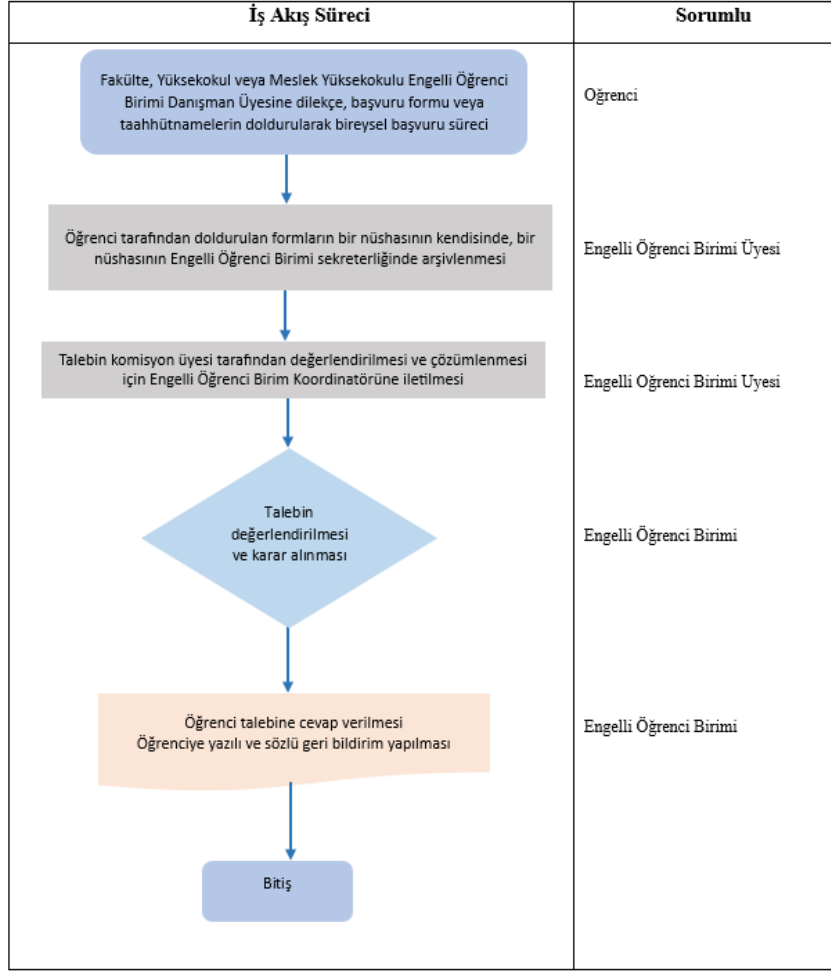


ENGELLİ ÖĞRENCİ BİRİM İŞ AKIŞ ŞEMASI

Hazırlayan Engelli Öğrenci Birimi	Kontrol Eden Engelli Öğrenci Birimi	Onaylayan Kalite Koordinatörlüğü
--------------------------------------	--	-------------------------------------

ENGELLİ ÖĞRENCİ BİRİMİ ÖĞRETİM
ELEMANI VE PERSONEL BİLGİLENDİRME KILAVUZU

Engelli öğrencilerden gelen her türlü destek talebi, belirlenmiş bir iş akış süreci çerçevesinde değerlendirilir. Öncelikle öğrenci, fakülte veya yüksekokul engelli danışmanına başvurarak durumunu bildirir. Danışman tarafından toplanan bilgi ve belgeler, Engelli Öğrenci Birimi Koordinatörlüğü'ne iletilir. Koordinatörlük, gerekli değerlendirmeleri yaparak çözüm önerilerini belirler ve Rektör Yardımcısının onayıyla uygulamaya koyar. Tüm bu süreçler yazılı olarak kayıt altına alınır ve gerektiğinde yeniden gözden geçirilir. Bu işleyiş, öğrencilerin hak kaybı yaşamadan sürece dâhil olmalarını amaçlamaktadır.



4. ENGELLİ ÖĞRENCİLERİN TANIMI VE HAKLARI

4.1. Engelli Öğrenci Kimdir?

Hazırlayan Engelli Öğrenci Birimi	Kontrol Eden Engelli Öğrenci Birimi	Onaylayan Kalite Koordinatörlüğü
--------------------------------------	--	-------------------------------------

ENGELLİ ÖĞRENCİ BİRİMİ ÖĞRETİM
ELEMANI VE PERSONEL BİLGİLENDİRME KILAVUZU

Engelli öğrenci; bedensel, zihinsel, ruhsal, duyuşsal ya da sosyal yetilerindeki herhangi bir kayıp nedeniyle eğitim sürecinde özel gereksinim duyan birey olarak tanımlanır. Engellilik durumu doğuştan veya sonradan kazanılmış olabilir ve geçici ya da kalıcı nitelikte olabilir.

Yükseköğretim kurumları, bu bireylerin eğitim-öğretim süreçlerine eşit katılımını sağlamakla yükümlüdür.

4.2. Yasal Haklar

Engelli öğrencilerin hakları, başta Anayasa olmak üzere aşağıdaki temel düzenlemelerle güvence altına alınmıştır:

- **Türkiye Cumhuriyeti Anayasası** (madde 10 ve 42): Eşitlik ilkesi ve eğitim hakkı
- **5378 Sayılı Engelliler Hakkında Kanun**
- **2547 Sayılı Yükseköğretim Kanunu**
- **Yükseköğretim Kurumları Engelliler Danışma ve Koordinasyon Yönetmeliği**
- **İnsan Hakları Evrensel Bildirgesi ve Birleşmiş Milletler Engelli Hakları Sözleşmesi**

4.3. Üniversite İçinde Sahip Oldukları Haklar

- Fiziksel mekânlara erişim hakkı (rampa, asansör, tuvalet vb.)
- Uyumlaştırılmış sınav uygulamaları (ek süre, ayrı salon, okuyucu vb.)
- Dönemlik/akademik danışmanlık ve psikososyal destek
- Eğitim materyallerine uygun formatta erişim (büyük puntolu, sesli kitap, Braille vb.)
- Sosyal yaşama katılımı destekleyen düzenlemeler (kulüp, etkinlik, ulaşım)

4.4. Görevli Personelin Rolü

Öğretim elemanları ve idari personel;

- Eşitlikçi tutum sergilemekle,
- Uyumlaştırılmış eğitim uygulamalarını hayata geçirmekle,
- Engelli öğrencilerin haklarını gözetmekle,
- Gerekli durumlarda Engelli Öğrenci Birimi ile iletişime geçmekle yükümlüdür.

5. ÖĞRETİM ELEMANLARININ VE İDARİ PERSONELİN SORUMLULUKLARI

Hazırlayan Engelli Öğrenci Birimi	Kontrol Eden Engelli Öğrenci Birimi	Onaylayan Kalite Koordinatörlüğü
--------------------------------------	--	-------------------------------------

ENGELLİ ÖĞRENCİ BİRİMİ ÖĞRETİM
ELEMANI VE PERSONEL BİLGİLENDİRME KILAVUZU

Engelli öğrencilerin yükseköğretimde eşit şartlarda eğitim alabilmeleri, sadece mevzuatla değil, aynı zamanda uygulayıcıların farkındalığı ve iş birliğiyle mümkündür. Bu bağlamda, öğretim elemanlarına ve idari personele düşen görevler büyük önem taşımaktadır.

5.1. Öğretim Elemanlarının Sorumlulukları

- Ders materyallerini erişilebilir biçimde sunmak (büyük punto, sade dil, renk kontrastı vb.)
- Engelli öğrenciler için sınavlarda gerekli uyarlamaları yapmak (ek süre, farklı oturma düzeni, okuyucu desteği vb.)
- Ders planlamasında, sunumlarda ve uygulamalarda engelli öğrencileri gözeten yaklaşımlar geliştirmek
- İlgili öğrencilerle doğrudan iletişim kurarak ihtiyaçlarını belirlemek ve çözüm yolları üretmek
- Gerekli durumlarda Engelli Öğrenci Birimi ile iş birliği yaparak öğrencinin akademik sürecini desteklemek

5.2. İdari Personelin Sorumlulukları

- Engelli öğrencilerin belge talepleri, yönlendirme ve bilgilendirme süreçlerinde hassasiyetle davranmak
- Erişilebilirlik ilkeleri doğrultusunda hizmet sunmak (asansör kullanımı, danışma hizmetleri vb.)
- Engelli öğrencilerin başvurularında yönlendirici ve destekleyici olmak
- İlgili kayıt, belge ve başvuru işlemlerinde gizliliğe özen göstermek

Bu görevler, yalnızca yasal bir zorunluluk değil, aynı zamanda etik bir sorumluluk olarak değerlendirilmelidir. Her bir akademik ve idari personelin katkısı, üniversitemizin daha kapsayıcı bir yapıya kavuşmasına doğrudan katkı sunacaktır

6. ENGELLİ ÖĞRENCİLER İÇİN SINAV UYGULAMALARI

Hazırlayan Engelli Öğrenci Birimi	Kontrol Eden Engelli Öğrenci Birimi	Onaylayan Kalite Koordinatörlüğü
--------------------------------------	--	-------------------------------------

ENGELLİ ÖĞRENCİ BİRİMİ ÖĞRETİM
ELEMANI VE PERSONEL BİLGİLENDİRME KILAVUZU

Engelli bireylerin yükseköğretim sürecinde adil, eşit ve erişilebilir sınav uygulamalarından yararlanabilmeleri amacıyla, sınav düzenlemeleri **08 Mart 2022 tarihli ve 31772 sayılı Resmî Gazete’de yayımlanan “Engelli Bireylere Yönelik Sınav Uygulamalarında ve Engelli Kontenjanında Aranacak Sağlık Şartlarına Dair Yönetmelik”** hükümlerine uygun olarak yürütülmektedir.

- Bu kapsamda; **Okuyucu/İşaretleyici Desteği:** Görme, zihinsel, işitme veya fiziksel engeli nedeniyle sınav sorularını okuyamayan veya cevaplayamayan öğrencilere okuyucu veya işaretleyici desteği sağlanır. Bu kişiler, kurumun ilgili akademik birimleri tarafından belirlenir ve eğitilerek görevlendirilir.
- **Büyük Puntolu Kitapçık / Bilgisayar Desteği:** Görme engelli öğrenciler için büyük puntolu kitapçık veya ekran okuyucu yazılımlar içeren bilgisayar destekli sınav uygulamaları yapılabilir.
- **Ek Süre:** Engelli bireylerin engel durumu ve sınavın içeriği göz önünde bulundurularak sınav süresinin %15 ila %30 oranında ek süre verilmesi sağlanır. Özellikle okuyucu veya işaretleyici desteği alan öğrenciler bu haktan otomatik olarak yararlanır.
- **Erişilebilir Salon Düzenlemeleri:** Öğrencinin engel türüne uygun olarak sınav salonları; giriş katı, asansör erişimi olan bina, tek kişilik veya az kişiyle düzenlenen sessiz ortamlar şeklinde planlanır.
- **Sınav Araç-Gereçleri:** Tıbbi gerekçelerle sınav sırasında ihtiyaç duyulan araç ve gereçler (beyaz baston, glikometre, solunum cihazı vb.) öğrencinin başvuru dilekçesi ve geçerli sağlık kurulu raporuyla birlikte önceden kuruma bildirilerek değerlendirilir.
- **Geçici Engel Durumu:** Kaza, yaralanma, hamilelik gibi geçici engel durumlarında da öğrenci, durum bildirir sağlık kurulu raporunu sunmak şartıyla yukarıdaki düzenlemelerden yararlanabilir.
- **Senato ve Müdürlük Kararları:** Engelli öğrenciler için uygulanacak sınav düzenlemeleri, ilgili eğitim öğretim dönemi başında Engelli Öğrenci Birimi önerisi ile üniversite senatosu ya da yüksekokul müdürlüğü tarafından değerlendirilerek karara bağlanır.

Bu uygulamalar, öğrencinin **Engelli Sağlık Kurulu Raporu (ESKR)** veya **Çocuklar için Özel Gereksinim Raporu (ÇÖZGER)** ile belgelenmiş engel durumuna uygun olarak yürütülmektedir. Raporların “sürekli” ibareli olması durumunda yenilenmeleri gerekmez

7. EĞİTİM SÜRECİNDE ERİŞİLEBİLİRLİK UYGULAMALARI

Engelli öğrencilerin akademik yaşama etkin biçimde katılabilmesi için, yalnızca fiziksel değil; dijital, pedagojik ve iletişimsel erişilebilirliğin sağlanması gerekmektedir. Eğitim sürecinde erişilebilirlik, ders

Hazırlayan	Kontrol Eden	Onaylayan
Engelli Öğrenci Birimi	Engelli Öğrenci Birimi	Kalite Koordinatörlüğü

ENGELLİ ÖĞRENCİ BİRİMİ ÖĞRETİM
ELEMANI VE PERSONEL BİLGİLENDİRME KILAVUZU

içeriklerinden sınıf ortamına, öğretim yöntemlerinden dijital sistemlere kadar bütüncül bir yaklaşım gerektirir.

7.1. Ders Materyallerinde Erişilebilirlik

- Ders notlarının sadeleştirilmiş, açık ve anlaşılır biçimde hazırlanması
- Yazılı materyallerin büyük puntolu, renk kontrastı yüksek ve görsel içeriği destekleyen formatta sunulması
- Alternatif formatlarda materyal sunumu (PDF, sesli içerik, Word, dijital erişilebilir formatlar vb.)

7.2. Fiziksel Ortamda Erişilebilirlik

- Sınıfların, laboratuvarların ve sosyal alanların rampa, asansör, geniş kapı gibi düzenlemelerle erişilebilir olması
- Öğrencinin sınıfta yerleşimini destekleyecek uygun masa-sandalye yerleşimi
- Yangın çıkışı ve acil durum yönlendirmelerinin görsel ve işitsel biçimde düzenlenmesi

7.3. Dijital Öğrenme Sistemlerinde Erişilebilirlik

- UZEM üzerinden paylaşılan içeriklerin ekran okuyucularla uyumlu olması
- Video içeriklerde altyazı, sesli betimleme, transkript sunumu
- Online sınav, ödev ve formlarda erişim kolaylığı sağlayacak yazılım ve uygulamaların kullanılması

7.4. Danışmanlık ve Destek Hizmetleri

- Engelli öğrencilere atanacak akademik danışmanların birebir takip ve destek sunması
- Psikolojik danışmanlık, kariyer rehberliği ve sosyal uyum desteklerinin erişilebilir biçimde sunulması
- Destek talebi olan öğrenciye bireysel randevu ve rehberlik imkânı verilmesi

Bu uygulamalar, yalnızca yasal zorunlulukların yerine getirilmesi değil; aynı zamanda üniversitemizin “herkes için erişilebilir eğitim” vizyonunun bir yansımasıdır.

8. FİZİKSEL VE MEKÂNSAL ERİŞİLEBİLİRLİK İLKELERİ

Hazırlayan Engelli Öğrenci Birimi	Kontrol Eden Engelli Öğrenci Birimi	Onaylayan Kalite Koordinatörlüğü
--------------------------------------	--	-------------------------------------

ENGELLİ ÖĞRENCİ BİRİMİ ÖĞRETİM
ELEMANI VE PERSONEL BİLGİLENDİRME KILAVUZU

Engelli bireylerin yükseköğretim kurumlarında eğitimlerini sürdürebilmeleri için fiziksel ve mekânsal erişilebilirliğin sağlanması zorunludur. Bu erişilebilirlik yalnızca yasal bir gereklilik değil, aynı zamanda üniversitenin kapsayıcılık ve eşitlik ilkeleri doğrultusunda etik bir sorumluluktur.

8.1. Genel İlke

Tüm bina ve alanlarda engelli bireylerin bağımsız, güvenli ve özgürce hareket edebilmesi sağlanmalıdır. Üniversite birimlerinin fiziksel erişilebilirlik standartlarına uygun şekilde düzenlenmesi esastır.

8.2. Bina ve Yapısal Uygulamalar

- Ana girişlerde rampalar bulunmalı, eğimleri yönetmeliklere uygun olmalıdır.
- Asansörler sesli yönlendirme sistemleriyle desteklenmeli, Braille alfabesi içermelidir.
- Kapılar geniş olmalı ve otomatik açılabilir nitelikte olmalıdır.
- Derslikler, laboratuvarlar ve yemekhaneler tekerlekli sandalye ile erişilebilir olmalıdır.
- Engelli tuvaletleri standartlara uygun donanımla tasarlanmalı, acil yardım butonları bulunmalıdır.

8.3. Kampüs ve Açık Alan Erişimi

- Yollar kaymaz yüzeyle ve düz olmalıdır.
- Görme engelliler için yönlendirici kılavuz yollar oluşturulmalıdır.
- İşitme engelliler için görsel uyarı sistemleri kurulmalıdır.
- Erişilebilir otopark alanları işaretlenmeli ve bina girişlerine yakın olmalıdır.
- Kampüs yönlendirme levhaları büyük puntuyla yazılmalı, gerekiyorsa kabartmalı ve sesli sistemlerle desteklenmelidir.

8.4. Acil Durumlara Yönelik Önlemler

- Alarm sistemleri sesli ve ışıklı olmalıdır.
- Tahliye planları engelli bireylerin güvenliğini öncelikli gözeterek hazırlanmalıdır.
- Acil durum toplanma alanları erişilebilir bölgelerde belirlenmelidir.

9. SOSYAL VE KÜLTÜREL YAŞAMA KATILIMIN DESTEKLENMESİ

Engelli öğrencilerin üniversite yaşamına tam katılımı, yalnızca akademik süreçlerle sınırlı değildir. Sosyal, kültürel, sportif ve sanatsal etkinlikler de öğrencilerin gelişimi, özgüveni ve aidiyet duygusu

Hazırlayan Engelli Öğrenci Birimi	Kontrol Eden Engelli Öğrenci Birimi	Onaylayan Kalite Koordinatörlüğü
--------------------------------------	--	-------------------------------------

ENGELLİ ÖĞRENCİ BİRİMİ ÖĞRETİM
ELEMANI VE PERSONEL BİLGİLENDİRME KILAVUZU

açısından büyük önem taşır. Bu nedenle, tüm kampüs içi ve kampüs dışı etkinliklerde erişilebilirlik ilkelerinin gözetilmesi gerekir.

9.1. Etkinliklere Erişim

- Etkinlik mekânları fiziksel erişilebilirlik standartlarına uygun olmalıdır (rampa, asansör, geniş kapı vb.).
- Etkinliklerde ses sistemi, altyazı ve işaret dili desteği sağlanmalıdır.
- Etkinlik afişleri, davetiyeler ve duyurular erişilebilir formatlarda (büyük punto, yüksek kontrast, dijital erişim) hazırlanmalıdır.

9.2. Öğrenci Kulüpleri ve Topluluklar

- Engelli öğrencilerin kulüp faaliyetlerine katılımını kolaylaştıracak destek mekanizmalar bulunmaktadır. (Engelsiz Hayat Topluluğu)
- Kulüplerin faaliyet planlarında erişilebilirlik kriterlerine yer verilmelidir.
- Engelli öğrenci temsilcilerinin kulüp ve topluluklarda aktif görev alması teşvik edilmelidir.

9.3. Spor ve Sanat Faaliyetleri

- Spor alanları ve sanat atölyeleri erişilebilir olmalıdır.
- Engelli öğrenciler için uyarlanmış spor ve sanat etkinlikleri düzenlenmelidir.
- Üniversite içi turnuva, sergi ve gösterilerde erişim desteği sağlanmalıdır.

9.4. Farkındalık ve Kapsayıcılık Etkinlikleri

- 10-16 Mayıs Engelliler Haftası, 3 Aralık Dünya Engelliler Günü gibi özel günlerde etkinlikler düzenlenmelidir.
- Farkındalık çalışmaları, seminerler, atölyeler ve eğitim programları ile tüm üniversite bileşenlerinin kapsayıcı tutum geliştirmesi desteklenmelidir.
- Engelli öğrencilerin başarı hikâyeleri ve projeleri paylaşılmalıdır.

10. İZLEME, DEĞERLENDİRME VE GERİ BİLDİRİM SÜREÇLERİ

Engelli öğrencilere yönelik hizmetlerin etkinliğini artırmak ve sürekli iyileştirme sağlamak amacıyla izleme, değerlendirme ve geri bildirim süreçleri düzenli olarak yürütülmelidir. Bu süreçler, öğrenci

Hazırlayan Engelli Öğrenci Birimi	Kontrol Eden Engelli Öğrenci Birimi	Onaylayan Kalite Koordinatörlüğü
--------------------------------------	--	-------------------------------------

ENGELLİ ÖĞRENCİ BİRİMİ ÖĞRETİM
ELEMANI VE PERSONEL BİLGİLENDİRME KILAVUZU

memnuniyetinin artırılmasına, ihtiyaçların zamanında tespit edilmesine ve çözüm yollarının hızla geliştirilmesine katkı sağlar.

10.1. İzleme Süreci

- Engelli Öğrenci Birimi tarafından akademik yıl boyunca engelli öğrencilerin akademik, sosyal ve fiziksel durumları takip edilir.
- Öğrencilerin sınav uyarlamaları, ders materyallerine erişim ve kampüs içi ihtiyaçları düzenli olarak kontrol edilir.
- Öğretim elemanları ve idari personelden alınan gözlem raporları değerlendirilir.

10.2. Değerlendirme Süreci

- Yılda en az bir kez, birim faaliyetleri ve sunulan hizmetler hakkında kapsamlı değerlendirme yapılır.
- Elde edilen veriler, yasal mevzuat, üniversite yönergeleri ve kalite standartları çerçevesinde analiz edilir.
- Eksiklikler, güçlü yönler ve geliştirilmesi gereken alanlar belirlenir.

10.3. Geri Bildirim Mekanizmaları

- Engelli öğrencilerden düzenli anketler, bireysel görüşmeler veya dijital formlar aracılığıyla geri bildirim toplanır.
- Öğretim elemanları ve idari personelin öneri ve değerlendirmeleri alınır.
- Elde edilen geri bildirimler doğrultusunda hizmetlerde iyileştirmeler yapılır.

10.4. Raporlama

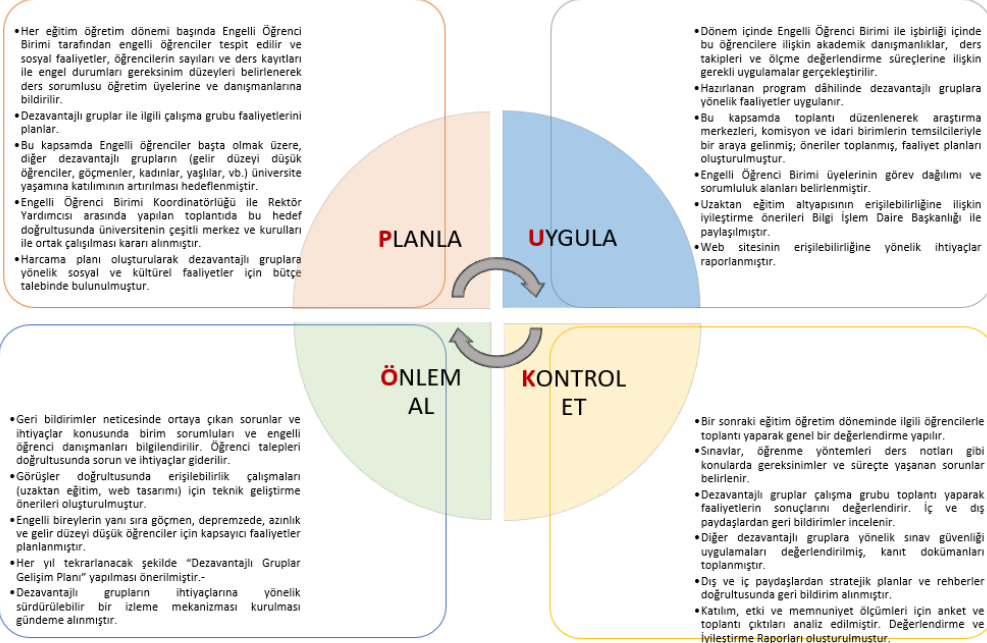
- İzleme ve değerlendirme sonuçları, akademik yılsonunda raporlanır ve ilgili üniversite yönetim birimlerine sunulur.
- Raporlarda iyileştirme önerileri ve eylem planları yer alır.
- Bir sonraki yılın faaliyet planı bu raporlar temel alınarak hazırlanır.

PERFORMANS İZLEME VE GELİŞTİRME – PUKÖ DÖNGÜSÜ

Hazırlayan Engelli Öğrenci Birimi	Kontrol Eden Engelli Öğrenci Birimi	Onaylayan Kalite Koordinatörlüğü
--------------------------------------	--	-------------------------------------

ENGELLİ ÖĞRENCİ BİRİMİ ÖĞRETİM
ELEMANI VE PERSONEL BİLGİLENDİRME KILAVUZU

EOB-DEZAVANTAJLI GRUPLARA YÖNELİK PERFORMANS İZLEME VE GELİŞTİRME PUKÖ DÖNGÜSÜ



Planla-Uygula-Kontrol Et-Önlem Al yaklaşımı ile dezavantajlı grupların deneyimleri izlenmekte, yıllık gelişim planları ve eylem adımları belirlenmektedir. İyileştirme planları, yapılan faaliyet raporları ve anket verilerine dayalı olarak güncellenir.

11. ÖZEL EĞİTİM GEREKSİNİMİ OLAN BİREYLER İÇİN ÖĞRETİM DÜZENLEMELERİ

11.1. Dikkat Eksikliği ve/veya Hiperaktivite Bozukluğu (DEHB)

Tanım:

Dikkat Eksikliği ve/veya Hiperaktivite Bozukluğu, bireyin dikkatini sürdürme, dürtülerini kontrol etme ve davranışlarını organize etme becerilerini etkileyen nörogelişimsel bir durumdur.

Olası Davranış ve Özellikler:

- Derse odaklanmada güçlük
- Görevleri tamamlamada zorlanma
- Sık sık unutkanlık veya eşya kaybetme
- Dikkatin kolayca dağılması
- Aşırı hareketlilik ve yerinde duramama
- Düşünmeden konuşma veya davranma

Hazırlayan Engelli Öğrenci Birimi	Kontrol Eden Engelli Öğrenci Birimi	Onaylayan Kalite Koordinatörlüğü
--------------------------------------	--	-------------------------------------

ENGELLİ ÖĞRENCİ BİRİMİ ÖĞRETİM
ELEMANI VE PERSONEL BİLGİLENDİRME KILAVUZU

Öğretim Düzenlemeleri:

- Dikkati dağıtmayacak sade sınıf düzeni sağlamak
- Kısa ve net yönergeler vermek
- Görevleri küçük adımlara bölmek
- Sık ve kısa molalar vermek
- Görsel materyallerle desteklemek
- Ödev ve sınavlarda ek süre tanımak
- Oturma planını dikkat dağıtıcı unsurlardan uzak şekilde düzenlemek

11.2. Özgül Öğrenme Güçlüğü

Tanım:

Okuma (disleksi), yazma (disgrafi) veya matematik (diskalkuli) alanlarında beklenenin altında performans gösterme durumudur.

Olası Davranış ve Özellikler:

- Okuma hızının yavaş olması
- Yazım hatalarının sık görülmesi
- Matematik işlemlerinde zorlanma
- Yönergeleri anlamada gecikme
- Bilgiyi organize etmede güçlük

Öğretim Düzenlemeleri:

- Sınavlarda ek süre tanımak
- Yazılı materyallerin yanında görseller kullanmak
- Karmaşık görevleri basit adımlara bölmek
- Okuma-yazma için yardımcı teknolojilerden yararlanmak
- Sık tekrar ve pekiştirme yapmak

11.3. Otizm Spektrum Bozukluğu (OSB)

Tanım:

Sosyal iletişim, etkileşim ve davranış alanlarında farklılıklarla seyreden nörogelişimsel bir durumdur.

Olası Davranış ve Özellikler:

- Göz teması kurmada güçlük
- Rutine bağlılık, değişime karşı direnç

Hazırlayan Engelli Öğrenci Birimi	Kontrol Eden Engelli Öğrenci Birimi	Onaylayan Kalite Koordinatörlüğü
--------------------------------------	--	-------------------------------------

ENGELLİ ÖĞRENCİ BİRİMİ ÖĞRETİM
ELEMANI VE PERSONEL BİLGİLENDİRME KILAVUZU

- Tekrarlayıcı davranışlar (el çırpma, sallanma vb.)
- İlgili alanlarının sınırlı ve yoğun olması
- Sosyal ipuçlarını anlamada zorlanma

Öğretim Düzenlemeleri:

- Açık, net ve görsel destekli yönergeler vermek
- Günlük rutini önceden paylaşmak
- Sessiz ve dikkat dağınık olmayan çalışma alanı sağlamak
- Sosyal becerileri geliştiren grup etkinlikleri yapmak
- Beklenmedik değişiklikler için önceden bilgilendirmek

11.4. İşitme Yetersizliği

Tanım:

İşitme duyusunun kısmen veya tamamen kaybı durumudur.

Olası Davranış ve Özellikler:

- Sözel yönergeleri anlamada zorlanma
- Dudak okuma veya işaret diline ihtiyaç duyma
- Gürültülü ortamlarda iletişim güçlüğü
- Sözcük dağarcığında sınırlılık

Öğretim Düzenlemeleri:

- Yüz yüze ve net konuşmak
- Görsel destekler kullanmak
- Gerekirse işaret dili tercümanından yararlanmak
- Ders materyallerini yazılı olarak sağlamak
- Gürültüsüz ortamda iletişim kurmak

11.5. Görme Yetersizliği

Tanım:

Görme duyusunun kısmen veya tamamen kaybı durumudur.

Olası Davranış ve Özellikler:

- Görsel materyallerden yararlanamama
- Yön bulmada zorlanma
- Yazılı bilgileri okuyamama veya zor okuma

Hazırlayan Engelli Öğrenci Birimi	Kontrol Eden Engelli Öğrenci Birimi	Onaylayan Kalite Koordinatörlüğü
--------------------------------------	--	-------------------------------------

ENGELLİ ÖĞRENCİ BİRİMİ ÖĞRETİM
ELEMANI VE PERSONEL BİLGİLENDİRME KILAVUZU

- Işık ve kontrast gereksinimi

Öğretim Düzenlemeleri:

- Braille veya sesli materyaller sağlamak
- Yüksek kontrastlı yazı ve büyük punto kullanmak
- Sınıfta güvenli hareket alanı sağlamak
- Sözel açıklamalarla görsel bilgileri desteklemek

11.6. Ortopedik Yetersizlik

Tanım:

Kas-iskelet sistemi ile ilgili hareket sınırlılığı veya kısıtlılığı durumudur.

Olası Davranış ve Özellikler:

- Hareket etmede yavaşlık
- Fiziksel yorgunluk
- Belirli etkinliklere katılımda zorlanma
- Yardımcı cihazlara (tekerlekli sandalye, yürüteç vb.) ihtiyaç duyma

Öğretim Düzenlemeleri:

- Fiziksel erişilebilirliği sağlamak (rampa, geniş masa vb.)
- Etkinliklerde gerekli uyarlamaları yapmak
- Yorgunluk durumunda esneklik tanımak
- Fiziksel desteğe ihtiyaç duyduğunda yardımcı olmak

11.7. Kronik Hastalık

Tanım:

Uzun süre devam eden ve düzenli tıbbi takip gerektiren sağlık durumlarıdır.

Olası Davranış ve Özellikler:

- Yorgunluk ve dikkat dağınıklığı
- Sık devamsızlık
- Belirli zamanlarda ilaç kullanma gereksinimi
- Fiziksel aktivitelerde sınırlılık

Öğretim Düzenlemeleri:

- Ders programında esneklik sağlamak

Hazırlayan Engelli Öğrenci Birimi	Kontrol Eden Engelli Öğrenci Birimi	Onaylayan Kalite Koordinatörlüğü
--------------------------------------	--	-------------------------------------

ENGELLİ ÖĞRENCİ BİRİMİ ÖĞRETİM
ELEMANI VE PERSONEL BİLGİLENDİRME KILAVUZU

- Evden/uzaktan eğitim imkânı tanımak
- Sağlık durumuna uygun görevler vermek
- İlaç kullanımı ve molalar için zaman tanımak

11.8. Psikososyal/Duygusal Güçlükler

Tanım:

Duygusal durumlar, sosyal ilişkiler ve davranış üzerinde olumsuz etki yaratan psikolojik güçlüklerdir.

Olası Davranış ve Özellikler:

- Sosyal etkileşimden kaçınma
- Düşük motivasyon
- Özgüven eksikliği
- Ani duygu değişimleri
- Kaygı veya öfke patlamaları

Öğretim Düzenlemeleri:

- Destekleyici ve güvenli öğrenme ortamı sağlamak
- Olumlu geribildirim vermek
- Grup çalışmalarında aktif rol almaları için teşvik etmek
- Gerektiğinde rehberlik servisine yönlendirmek

11.9. Dil ve Konuşma Güçlüğü

Tanım:

Konuşma seslerini çıkarma, kelimeleri anlama veya ifade etmede güçlük durumudur.

Olası Davranış ve Özellikler:

- Konuşmada akıcılık sorunları (kekemelik vb.)
- Sözcükleri yanlış telaffuz etme
- Kendini ifade etmede zorlanma
- Karmaşık yönergeleri anlamada güçlük

Öğretim Düzenlemeleri:

- Net ve yavaş konuşmak
- Sözel ifadeleri görsellerle desteklemek
- Söz hakkı vermeden önce yeterli süre tanımak

Hazırlayan Engelli Öğrenci Birimi	Kontrol Eden Engelli Öğrenci Birimi	Onaylayan Kalite Koordinatörlüğü
--------------------------------------	--	-------------------------------------

ENGELLİ ÖĞRENCİ BİRİMİ ÖĞRETİM
ELEMANI VE PERSONEL BİLGİLENDİRME KILAVUZU

- Konuşma terapisti ile iş birliği yapmak

12. FAYDALI BAĞLANTILAR

Engelli öğrenciler, öğretim elemanları ve idari personelin bilgiye hızlı erişimini sağlamak amacıyla aşağıdaki resmi kurum, mevzuat ve kaynak bağlantıları listelenmiştir:

12.1. Resmî Mevzuat ve Yönergeler

- 5378 Sayılı Engelliler Hakkında Kanun
<https://www.mevzuat.gov.tr/MevzuatMetin/1.5.5378.pdf>
- Yükseköğretim Kurumları Engelliler Danışma ve Koordinasyon Yönetmeliği
<https://www.mevzuat.gov.tr/mevzuat?MevzuatNo=14214&MevzuatTur=7&MevzuatTertip=5>
- 2547 Sayılı Yükseköğretim Kanunu
<https://www.mevzuat.gov.tr/mevzuat?MevzuatNo=2547&MevzuatTur=1&MevzuatTertip=5>
- Yüksek İhtisas Üniversitesi Engelli Öğrenci Birimi Yönergesi
<https://yuksekihtisasuniversitesi.edu.tr/sayfa/ogrenci/genel/engelli-ogrenci-birimi>

12.2. Resmî Kurumlar ve Portallar

- Yükseköğretim Kurulu (YÖK) Engelli Öğrenci Komisyonu
<https://engelsiz.yok.gov.tr/>
- Aile ve Sosyal Hizmetler Bakanlığı – Engelli ve Yaşlı Hizmetleri Genel Müdürlüğü
<https://www.aile.gov.tr/eyhgm>
- Türkiye Engelsiz Bilişim Platformu
<https://www.engelsizbilisim.org/>

12.3. Destek ve Danışmanlık Kaynakları

- Türkiye Engelsiz Yaşam Merkezi Bilgi Bankası
<https://www.engelsizyasam.org.tr/>
- UNESCO – Inclusive Education Resources (İngilizce)
<https://en.unesco.org/themes/inclusion-in-education>

13. EKLER

Ek 1 – Engelli Öğrenci Destek Talep Dilekçesi Örneği

(Üniversitenin öğrenci işleri veya engelli öğrenci birimine verilmek üzere)

Hazırlayan Engelli Öğrenci Birimi	Kontrol Eden Engelli Öğrenci Birimi	Onaylayan Kalite Koordinatörlüğü
--------------------------------------	--	-------------------------------------

ENGELLİ ÖĞRENCİ BİRİMİ ÖĞRETİM
ELEMANI VE PERSONEL BİLGİLENDİRME KILAVUZU

T.C.

YÜKSEK İHTİSAS ÜNİVERSİTESİ

ENGELLİ ÖĞRENCİ BİRİMİ KOORDİNATÖRLÜĞÜ'NE

Konu: Engelli öğrenci destek talebi

Açıklama:

Üniversitenizin Fakültesi/SHMYO/ MYO..... Bölümü/
Programı numaralı öğrencinizim. (Sağlık raporum doğrultusunda, öğrenimim
sırasında ihtiyaç duyduğum eğitim ve fiziksel erişim desteğinin sağlanmasını talep ediyorum.)

Ekler: Sağlık Kurulu Raporu (onaylı kopya)

Adı Soyadı:

Öğrenci No:

Bölüm/Program:

İletişim Bilgileri:

Tarih:

İmza:

Ek 2 – Sınavda Ek Süre / Özel Düzenleme Talep Formu

T.C.

YÜKSEK İHTİSAS ÜNİVERSİTESİ

Hazırlayan Engelli Öğrenci Birimi	Kontrol Eden Engelli Öğrenci Birimi	Onaylayan Kalite Koordinatörlüğü
--------------------------------------	--	-------------------------------------

ENGELLİ ÖĞRENCİ BİRİMİ ÖĞRETİM
ELEMANI VE PERSONEL BİLGİLENDİRME KILAVUZU
ENGELLİ ÖĞRENCİ BİRİMİ KOORDİNATÖRLÜĞÜ'NE

Konu: Sınavda ek süre / özel düzenleme talebi

Açıklama:

Üniversitenizin Fakültesi/SHMYO/ MYO..... Bölümü/ Programı
..... numaralı öğrencinizim. (Engel durumuma bağlı olarak, sınavlarda ek süre ve gerekli uyarlamaların yapılmasını talep ediyorum.)

Ekler: Sağlık Kurulu Raporu (onaylı kopya)

Adı Soyadı:
Öğrenci No:
Bölüm/Program:
İletişim Bilgileri:
Tarih:
İmza:

Ek 3 – Ders Notlarına Erişim Talep Formu
(Görme, işitme veya fiziksel engeli olan öğrenciler için)

T.C.

YÜKSEK İHTİSAS ÜNİVERSİTESİ

Hazırlayan Engelli Öğrenci Birimi	Kontrol Eden Engelli Öğrenci Birimi	Onaylayan Kalite Koordinatörlüğü
--------------------------------------	--	-------------------------------------

ENGELLİ ÖĞRENCİ BİRİMİ ÖĞRETİM
ELEMANI VE PERSONEL BİLGİLENDİRME KILAVUZU
ENGELLİ ÖĞRENCİ BİRİMİ KOORDİNATÖRLÜĞÜ'NE

Konu: *Ders notlarına erişim talebi*

Açıklama:

Üniversitenizin Fakültesi/SHMYO/ MYO..... Bölümü/ Programı
..... numaralı öğrencinizim. ... (Engel durumum nedeniyle ders materyallerine
alternatif formatta erişim talep ediyorum. Örn: büyük punto, sesli kitap, işaret dili tercümanı.)

Ekler: Sağlık Kurulu Raporu (onaylı kopya)

Adı Soyadı:
Öğrenci No:
Bölüm/Program:
İletişim Bilgileri:
Tarih:
İmza:

14. KAYNAKLAR

Türkiye Cumhuriyeti Anayasası. (1982). *Madde 10 ve 42, Eğitim hakkı ve eşitlik ilkesi.* Resmî Gazete.

5378 sayılı Engelliler Hakkında Kanun. (2005, 7 Temmuz). *Resmî Gazete* (Sayı: 25868).

2547 sayılı Yükseköğretim Kanunu. (1981, 6 Kasım). *Resmî Gazete* (Sayı: 17506).

Yükseköğretim Kurumları Engelliler Danışma ve Koordinasyon Yönetmeliği. (2010, 14 Ağustos).
Resmî Gazete (Sayı: 27672).

Hazırlayan Engelli Öğrenci Birimi	Kontrol Eden Engelli Öğrenci Birimi	Onaylayan Kalite Koordinatörlüğü
--------------------------------------	--	-------------------------------------

ENGELLİ ÖĞRENCİ BİRİMİ ÖĞRETİM
ELEMANI VE PERSONEL BİLGİLENDİRME KILAVUZU

Birleşmiş Milletler Engelli Hakları Sözleşmesi. (2006, 13 Aralık). BM Genel Kurulu kabulü. *Resmî Gazete* (Sayı: 27391, 28 Ekim 2009).

İnsan Hakları Evrensel Bildirgesi. (1948, 10 Aralık). Birleşmiş Milletler.

Yüksek İhtisas Üniversitesi. (t.y.). *Engelli Öğrenci Birimi Yönergesi*.

Aile ve Sosyal Hizmetler Bakanlığı, Engelli ve Yaşlı Hizmetleri Genel Müdürlüğü. (t.y.). *Resmî yayınlar*.

UNESCO. (t.y.). *Inclusive education: Guidelines and frameworks*.

Türkiye Engelsiz Bilişim Platformu. (t.y.). *Yayınlar*.

İLETİŞİM

- Web Sitesi: <https://yuksekihtisasuniversitesi.edu.tr/sayfa/ogrenci/genel/engelli-ogrenci-birimi>
- E-posta: eob@yiu.edu.tr
- Engelli Öğrenci Birimi, Bağlum Yerleşkesi 1. Kat

Bu kılavuzda yer alan bilgiler, üniversite bünyesindeki tüm öğretim elemanları ve personelin kullanımına sunulmuştur.

ENGELLİ ÖĞRENCİ BİRİMİ

Prof. Dr. Özgül KISA (Sorumlu Rektör Yardımcısı)

Öğr. Gör. Emine ÖNER KARAVELİ (Birim Koordinatörü)

Arş. Gör. Cemre Yaren GÜNGÖRENLER (Birim Koordinatör Yardımcısı)

Dr. Öğr. Üyesi Şerife CANKURTARAN SAYAR (Tıp Fakültesi Engelli Öğrenci Danışmanı)

Dr. Öğr. Üyesi Çiğdem ERYILMAZ CANLI (Sağlık Bilimleri Fakültesi Engelli Öğrenci Danışmanı)

Hazırlayan Engelli Öğrenci Birimi	Kontrol Eden Engelli Öğrenci Birimi	Onaylayan Kalite Koordinatörlüğü
--------------------------------------	--	-------------------------------------

ENGELLİ ÖĞRENCİ BİRİMİ ÖĞRETİM
ELEMANI VE PERSONEL BİLGİLENDİRME KILAVUZU

Öğr. Gör. Merve SOMUNCU (Sağlık Hizmetleri Meslek Yüksekokulu Engelli Öğrenci Danışmanı)

Öğr. Gör. Gülcan CANBOLAT (Meslek Yüksekokulu Engelli Öğrenci Danışmanı)

Öğr. Gör. Büşra KALKAN BALAK (Öğrenci İşleri Daire Başkanlığı Temsilcisi)

Şevval SÖNMEZ (Engelli Öğrenci Temsilcisi)

Hazırlayan Engelli Öğrenci Birimi	Kontrol Eden Engelli Öğrenci Birimi	Onaylayan Kalite Koordinatörlüğü
---	---	--