

Doküman No	ÖİDB.RPR.0002
Yayın Tarihi	22.01.2026
Revizyon Tarihi	-
Revizyon No	0



T.C.  
YÜKSEK İHTİSAS ÜNİVERSİTESİ  
ÖĞRENCİ İŞLERİ DAİRE BAŞKANLIĞI

**Faaliyet Raporu**  
2024-2025

**Faaliyet Raporu**

Doküman No	ÖİDB.RPR.0002
Yayın Tarihi	22.01.2026
Revizyon Tarihi	-
Revizyon No	0



# İçindekiler

## Üst Yönetici Sunuşu

### 1. GENEL BİLGİLER

- 1.1. Misyon
- 1.2. Vizyon
- 1.3. Yetki, Görev ve Sorumluluklar
- 1.4. Teşkilat Yapısı (Organizasyon Şeması)

### 2. SUNULAN HİZMETLER (İSTATİSTİKİ VERİLER)

- 2.1. Öğrenci Kontenjanları ve Kaydolan Öğrenci Sayıları (2024–2025)
- 2.2. Bölüm/Program Bazında Kayıt Türlerine Göre Öğrenci Dağılımı
- 2.3. Öğretim Üyesi Sayısı ile Öğrenci Sayısına Oranı ve Mezun Bilgileri
- 2.4. Fakülte/Bölüm Bazlı Cinsiyet Dağılımı

### 3. LİSANSÜSTÜ VE ÖĞRENCİ HAREKETLİLİĞİ

- 3.1. Lisansüstü Eğitim Programları Öğrenci ve Mezun Sayıları (2023–2024)

Doküman No	ÖİDB.RPR.0002
Yayın Tarihi	22.01.2026
Revizyon Tarihi	-
Revizyon No	0

3.2. Yatay Geçiş Yapan Öğrenci Sayıları

3.3. Uluslararası Öğrenci Sayısına İlişkin Bilgiler

#### 4. AMAÇ VE HEDEFLER

#### ÜST YÖNETİCİ SUNUŞU

Öğrenci İşleri Daire Başkanlığı, faaliyet alanına ilişkin mevzuat hükümleri çerçevesinde; öğrenci odaklı, şeffaf ve erişilebilir hizmet anlayışıyla çalışmalarını sürdürmektedir. Dijital dönüşüm ve teknolojik gelişmelerle uyumlu şekilde yürütülen süreçler sayesinde, öğrenci işlerine ilişkin kayıt, kabul, yatay geçiş, mezuniyet ve belge düzenleme işlemleri etkin ve zamanında gerçekleştirilmektedir.

2024 yılı, Üniversitemizin eğitim-öğretim kapasitesinin güçlendiği, öğrenci sayılarında artışın sürdüğü ve hizmet süreçlerinin kurumsal koordinasyon içerisinde yürütüldüğü bir dönem olmuştur. Ön lisans ve lisans programlarında sağlanan yüksek doluluk oranları ile yatay geçiş yoluyla Üniversitemize kazandırılan öğrenciler, Öğrenci İşleri Daire Başkanlığının planlı ve mevzuata uygun çalışmalarının bir göstergesi olarak değerlendirilmektedir.

Başkanlığımız, akademik ve idari birimler arasındaki eşgüdümü güçlendirerek, öğrenci verilerinin sağlıklı şekilde yönetilmesine ve yönetsel karar süreçlerinin desteklenmesine katkı sunmuştur. Aynı zamanda öğrenci memnuniyetini esas alan yaklaşım doğrultusunda, hizmet kalitesinin artırılmasına yönelik iyileştirme çalışmaları sürdürülmüştür.

Doküman No	ÖİDB.RPR.0002
Yayın Tarihi	22.01.2026
Revizyon Tarihi	-
Revizyon No	0

Öğrenci İşleri Daire Başkanlığı olarak, Üniversitemizin misyonu ve vizyonu doğrultusunda; mevcut kazanımları koruyarak geliştirmeyi, hizmet süreçlerini sürekli iyileştirmeyi ve öğrencilerimize sunulan hizmetlerin niteliğini artırmayı temel önceliklerimiz arasında görmekteyiz.



**Dr. Öğr. Üyesi Büşra KALKAN BALAK**

**Daire Başkanı**

## **GENEL BİLGİLER**

### **Misyon**

Misyonumuz; güçlü teknolojik altyapı ve güncel bilgi teknolojilerini kullanarak, Üniversitemiz birimleriyle eşgüdüm içerisinde tüm paydaşlarımıza sürekli, etkin ve doğru bilgi/belge hizmeti sunmaktır.

### **Vizyon**

Doküman No	ÖİDB.RPR.0002
Yayın Tarihi	22.01.2026
Revizyon Tarihi	-
Revizyon No	0



Vizyonumuz; kaliteden ödün vermeyen, öğrenci odaklı hizmet anlayışıyla faaliyet göstermek ve Üniversitemizin ulusal ve uluslararası düzeyde öncü bir yükseköğretim kurumu olma vizyonuna katkı sağlayarak, bu hedefin hayata geçirilmesinde üzerimize düşen sorumluluğu yerine getirmektedir.

### Yetki, Görev ve Sorumluluklar

Öğrenci İşleri Dairesi Başkanlığı, 2547 sayılı Yükseköğretim Kanunu ile 124 sayılı Yükseköğretim Üst Kuruluşları ile Yükseköğretim Kurumlarının İdari Teşkilatı Hakkında Kanun Hükmünde Kararname uyarınca aşağıda belirtilen görev ve sorumlulukları yerine getirmektedir:

- Yönetmelik, yönerge ve mevzuat değişiklikleri kapsamında; anabilim dalı, bölüm, yüksekokul, fakülte, yüksek lisans/doktora programları ve yabancı dil hazırlık sınıfı açılmasına ilişkin Senato

Doküman No	ÖİDB.RPR.0002
Yayın Tarihi	22.01.2026
Revizyon Tarihi	-
Revizyon No	0

ve Yönetim Kurulu kararları için gerekli evrakların hazırlanması, yazışmaların yapılması ve icrai işlemlerin yürütülmesi.

- Üniversitemize alınacak öğrenci kontenjanlarının, programlara ilişkin puan türü değişikliklerinin ve özel şartların belirlenmesine yönelik süreçlerin takibi.
- Akademik takvim, ders programları, yatay geçiş kontenjanları, özel yetenek sınavları ve Öğrenci Birim Temsilcisi seçimlerine ilişkin iş ve işlemlerin yürütülmesi.
- ÖSYM tarafından yapılan sınavlar sonucunda Üniversitemize kayıt hakkı kazanan öğrencilerin kayıt ve kabul işlemlerinin gerçekleştirilmesi.
- Yeni kaydolan öğrencilerin öğrenci kimlik belgelerinin basımı ve dağıtımı, kimlik kartını kaybeden öğrenciler için yeniden düzenlenmesi.
- Üniversitemize yapılacak yatay geçiş işlemlerinin koordinasyonunun sağlanması.
- Öğrencilerin disiplin cezalarının takibi, istatistiklerinin tutulması ve ceza alan öğrencilerle ilgili bilgilerin YÖK, Kredi ve Yurtlar Kurumu, Emniyet Makamları, Askerlik Şubeleri ve ÖSYM gibi ilgili kurumlara bildirilmesi.
- Üniversite Öğrenci Konseyi Başkanı ve Başkan Yardımcısı seçimlerinin gerçekleştirilmesi.
- Mezun olan öğrencilerin diplomalarının hazırlanması ve dağıtılması.



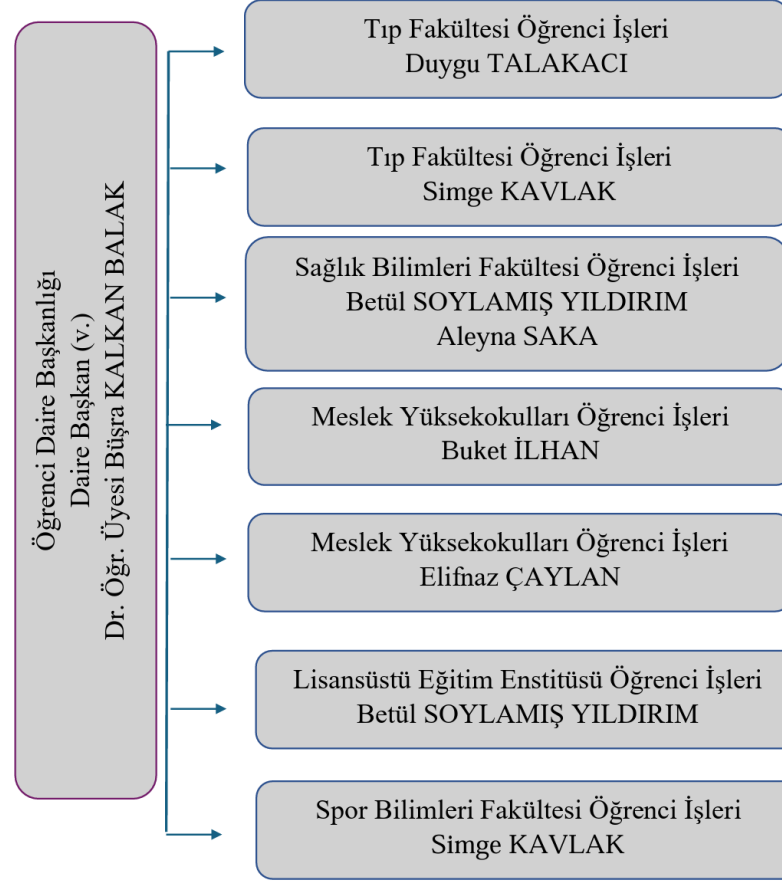
Doküman No	ÖİDB.RPR.0002
Yayın Tarihi	22.01.2026
Revizyon Tarihi	-
Revizyon No	0

- Valilik, Millî Eğitim Bakanlığı, YÖK Başkanlığı, Emniyet Genel Müdürlüğü, mahkemeler, askerlik şubeleri, icra daireleri gibi resmî makamlarla öğrencilerle ilgili tüm yazışmaların yürütülmesi (Türk Cumhuriyetleri ile Türk ve Akraba Topluluklarından gelen öğrenciler dâhil).
- Öğrencilerden gelen dilekçelerin incelenmesi, gerekli yazışmaların yapılması ve sonuçlandırılması.
- Öğrencilere talep ettikleri öğrenci belgesi, transkript, disiplin belgesi, geçici mezuniyet belgesi gibi resmî belgelerin düzenlenerek verilmesi.



Doküman No	ÖİDB.RPR.0002
Yayın Tarihi	22.01.2026
Revizyon Tarihi	-
Revizyon No	0

## ÖĞRENCİ İŞLERİ DAİRE BAŞKANLIĞI ORGANİZASYON ŞEMASI



Doküman No	ÖİDB.RPR.0002
Yayın Tarihi	22.01.2026
Revizyon Tarihi	-
Revizyon No	0



## Sunulan Hizmetler (İstatistik Veriler)

### Öğrenci Kontenjanları ve Kaydolan Öğrenci Sayıları (2024-2025)

Eğitim Düzeyi		2024-2025
Ön Lisans	Kontenjan	547
	Kayıt yaptıran öğrenci sayısı	493
	Doluluk oranı (%)	0,90
	Kontenjan	343
Lisans	Kayıt yaptıran öğrenci sayısı	350
	Doluluk oranı (%)	1,02
	Kontenjan	890
	Kayıt yaptıran öğrenci sayısı	843
Toplam	Doluluk oranı (%)	0,95

Doküman No	ÖİDB.RPR.0002
Yayın Tarihi	22.01.2026
Revizyon Tarihi	-
Revizyon No	0

2024–2025 eğitim-öğretim yılı verileri incelendiğinde, Üniversitemizin ön lisans ve lisans programlarında kontenjan planlamasının büyük ölçüde hedeflenen doluluk oranlarına ulaştığı görülmektedir.

Ön lisans programlarında, 547 kontenjana karşılık 493 öğrenci kayıt yaptırmış olup, %90 doluluk oranı elde edilmiştir. Bu durum, bir önceki yıl sağlanan %100 doluluk oranına kıyasla sınırlı bir düşüşe işaret etmekle birlikte, ön lisans programlarına olan talebin genel olarak sürdüğünü ve kontenjanların büyük ölçüde dolduğunu göstermektedir.

Lisans programlarında ise 343 kontenjana karşılık 350 öğrencinin kayıt yaptırması sonucunda %102 doluluk oranı gerçekleşmiştir. Bu oran, lisans programlarına yönelik talebin yüksek olduğunu ve kontenjanların üzerinde kayıt gerçekleştiğini göstermekte olup, özellikle yatay geçiş ve özel yerleştirme süreçlerinin bu artışta etkili olduğu değerlendirilmektedir.

Genel toplamda, 890 kontenjana karşılık 843 öğrenci kayıt yaptırmış ve %95 doluluk oranı sağlanmıştır. Bu sonuç, Üniversitemizin genelinde dengeli ve planlı bir kontenjan yönetimi yürütüldüğünü, öğrenci talebinin yüksek seviyede seyrettiğini ve eğitim-öğretim kapasitesinin etkin şekilde kullanıldığını ortaya koymaktadır.

Doküman No	ÖİDB.RPR.0002
Yayın Tarihi	22.01.2026
Revizyon Tarihi	-
Revizyon No	0



## Bölüm/Program Bazında Kayıt Türlerine Göre Öğrencilerin Dağılımı Öğretim Üyesi Sayısı ile Öğrenci Sayısına Oranı ve Mezun Bilgileri

Fakülte/YO/MYO Adı	Öğrenci Sayısı				Öğretim Üyesi Sayısı	Öğretim Üyesi Başına Düşen Öğrenci Sayısı	Mezun Sayısı
	Merkezi Sınav	Yatay Geçişle Gelen	Özel	Yabancı Uyruklu			
Tıp Fakültesi	591	117	2	184	190	4,7	65
Tıp fakültesi (Türkçe Programı)	450	110	2	132	123	5,6	65
Tıp fakültesi (İngilizce Programı)	141	7	0	52	67	2,9	0
Sağlık Bilimleri Fakültesi	777	30	-	76	31	28,48	126
Beslenme ve Diyetetik Bölümü	155	8	-	2	7	23,57	27
Hemşirelik Bölümü	213	9	-	14	9	26,22	38
Fizyoterapi ve Rehabilitasyon Bölümü	146	7	-	57	5	42	35
Dil ve Konuşma Terapisi Bölümü	153	5	-	0	3	52,66	20
Sağlık Yönetimi Bölümü	110	1	-	3	7	16,28	6
Meslek Yüksekokulu	195	1	0	0	1	195	55
Bilgisayar Programcılığı	93	1	-	-	-	-	23
Eczane Hizmetleri	102	-	-	-	-	-	32
Sağlık Hizmetleri Meslek Yüksekokulu	898	2	0	0	7	128,5	312
Ameliyathane Hizmetleri Programı	135	-	-	-	1	135	66
Anestezi Programı	125	-	-	-	1	125	61
Biyomedikal Cihaz Teknolojisi Programı	84	-	-	-	-	84	15
Elektronörofizyoloji Programı	115	-	-	-	1	115	33
Optisyenlik Programı	97	-	-	-	1	97	21

Doküman No	ÖİDB.RPR.0002
Yayın Tarihi	22.01.2026
Revizyon Tarihi	-
Revizyon No	0



<b>Tıbbi Dökümantasyon ve Sekreterlik Programı</b>	119	1	-	-	1	120	58
<b>Tıbbi Laboratuvar Teknikleri Programı</b>	156	1	-	-	1	157	47
<b>Tıbbi Tanıtım ve Pazarlama Programı</b>	67	-	-	-	1	67	11
<b>Toplam</b>	<b>2461</b>	<b>150</b>	<b>2</b>	<b>260</b>	<b>229</b>	<b>12,54</b>	<b>558</b>

İlgili dönemde Üniversitemizde toplam 2.461 öğrenci öğrenim görmekte olup, eğitim-öğretim faaliyetleri 150 öğretim üyesi tarafından yürütülmektedir. Genel toplamda öğretim üyesi başına düşen öğrenci sayısı 12,54 olarak hesaplanmıştır.

### **Tıp Fakültesi**

Tıp Fakültesinde toplam 591 öğrenci öğrenim görmekte olup, 117 öğretim üyesi görev yapmaktadır. Fakülte genelinde öğretim üyesi başına düşen öğrenci sayısı 4,7 olup, bu oran eğitim kalitesi açısından dengeli bir yapıya işaret etmektedir.

Türkçe Programda öğretim üyesi başına düşen öğrenci sayısı 5,6, İngilizce Programda ise 2,9 olarak gerçekleşmiştir. Bu durum, özellikle İngilizce programda öğretim üyesi-öğrenci dengesinin oldukça güçlü olduğunu göstermektedir. Tıp Fakültesinden toplam 65 öğrenci mezun olmuştur.

### **Sağlık Bilimleri Fakültesi**

Sağlık Bilimleri Fakültesi bünyesinde toplam 777 öğrenci öğrenim görmekte olup, 30 öğretim üyesi görev yapmaktadır. Fakülte genelinde öğretim üyesi başına düşen öğrenci sayısı 28,48'dir. Bölüm bazında değerlendirildiğinde;

- Beslenme ve Diyetetik Bölümünde 23,57,
- Hemşirelik Bölümünde 26,22,

Doküman No	ÖİDB.RPR.0002
Yayın Tarihi	22.01.2026
Revizyon Tarihi	-
Revizyon No	0



- Fizyoterapi ve Rehabilitasyon Bölümünde 42,
- Dil ve Konuşma Terapisi Bölümünde 52,66,
- Sağlık Yönetimi Bölümünde 16,28 öğrenci/öğretim üyesi oranı bulunmaktadır. Özellikle Fizyoterapi ve Rehabilitasyon ile Dil ve Konuşma Terapisi bölümlerinde öğrenci yoğunluğunun yüksek olduğu görülmektedir. Fakülteden toplam 126 öğrenci mezun olmuştur.

### **Meslek Yüksekokulları**

Meslek Yüksekokulu ve Sağlık Hizmetleri Meslek Yüksekokulu bünyesinde öğrenci sayılarının yüksek olduğu dikkat çekmektedir.

Meslek Yüksekokulunda 195 öğrenci bulunmakta olup, öğretim üyesi başına düşen öğrenci sayısı 195'tir.

Sağlık Hizmetleri Meslek Yüksekokulunda ise 898 öğrenci öğrenim görmekte olup, öğretim üyesi başına düşen öğrenci sayısı 128,5 olarak hesaplanmıştır.

Program bazında özellikle;

- Ameliyathane Hizmetleri,
- Anestezi,
- Tıbbi Laboratuvar Teknikleri,
- Elektronörofizyoloji,
- Optisyenlik

programlarında öğrenci sayılarının yüksek olduğu görülmektedir. Bu birimlerden toplam 312 öğrenci mezun olmuştur.

Doküman No	ÖİDB.RPR.0002
Yayın Tarihi	22.01.2026
Revizyon Tarihi	-
Revizyon No	0

## Fakülte/ Bölüm Bazlı Cinsiyet Dağılımı

T.C.  
Yüksek İhtisas Üniversitesi  
2025 - 2026 Eğitim-Öğretim Yılı Mevcut Öğrenci Sayısı

Lisansüstü Eğitim Enstitüsü	Hazırlık			1.Sınıf			2.Sınıf			3.Sınıf			4.Sınıf			5.Sınıf			6.Sınıf			Beklemede			Birim Toplamı					
	E	K	T	E	K	T	E	K	T	E	K	T	E	K	T	E	K	T	E	K	T	E	K	T	E	K	T	E	K	T
İç Hastalıkları Hemşireliği				2	6	8																						2	6	8
Tıbbi Genetik Tezli				1	1																							1	1	
Anatomi Tezli Yüksek				2	2																							2	2	
Psikiyatri Hemşireliği Tezli				15	15																							15	15	
Fizyoterapi ve				1	1	2																						1	1	2
<b>Toplam :</b>				<b>3</b>	<b>25</b>	<b>28</b>																						<b>3</b>	<b>25</b>	<b>28</b>

Meslek Yüksekokulu	Hazırlık			1.Sınıf			2.Sınıf			3.Sınıf			4.Sınıf			5.Sınıf			6.Sınıf			Beklemede			Birim Toplamı					
	E	K	T	E	K	T	E	K	T	E	K	T	E	K	T	E	K	T	E	K	T	E	K	T	E	K	T	E	K	T
Grafik Tasarım				11	19	30																						11	19	30
Bilgisayar Programcılığı				28	22	50	44	16	60																			72	38	110
Eczane Hizmetleri				8	46	54	15	48	63																			23	94	117
ELEKTRİK				38	1	39																						38	1	39
<b>Toplam :</b>				<b>85</b>	<b>88</b>	<b>173</b>	<b>59</b>	<b>59</b>	<b>123</b>																			<b>144</b>	<b>152</b>	<b>296</b>

Sağlık Bilimleri Fakültesi	Hazırlık			1.Sınıf			2.Sınıf			3.Sınıf			4.Sınıf			5.Sınıf			6.Sınıf			Beklemede			Birim Toplamı					
	E	K	T	E	K	T	E	K	T	E	K	T	E	K	T	E	K	T	E	K	T	E	K	T	E	K	T	E	K	T
Beslenme ve Diyetetik				2	49	51	3	41	44	3	46	49	2	44	46													10	180	190
Fizyoterapi ve				18	39	57	28	30	58	14	36	50	21	49	70													81	154	235
Ebelik				32	32																							32	32	
Dil ve Konuşma Terapisi				4	54	58	11	39	50	6	40	46	2	35	37													23	168	191
Ergoterapi				5	23	28																						5	23	28



Doküman No	ÖİDB.RPR.0002
Yayın Tarihi	22.01.2026
Revizyon Tarihi	-
Revizyon No	0



## 2025–2026 Eğitim-Öğretim Yılı Mevcut Öğrenci Sayılarının Değerlendirilmesi

Üniversitemizin 2025–2026 eğitim-öğretim yılı mevcut öğrenci sayıları incelendiğinde, ön lisans, lisans ve lisansüstü programlarda dengeli ancak lisans ağırlıklı bir öğrenci profili bulunduğu görülmektedir.

### Genel Öğrenci Dağılımı

Üniversitemizde toplam öğrenci sayısı içinde:

- Ön lisans öğrencileri %38,01,
- Lisans öğrencileri %61,24,
- Yüksek lisans öğrencileri %0,75 oranında yer almaktadır.

Bu dağılım, Üniversitemizin ağırlıklı olarak lisans düzeyinde eğitim veren bir yapı sergilediğini, ön lisans programlarının ise önemli bir öğrenci kitlesine hitap etmeye devam ettiğini göstermektedir.

### Lisansüstü Eğitim Enstitüsü

Lisansüstü Eğitim Enstitüsü bünyesinde tezli yüksek lisans programlarında sınırlı sayıda öğrenci bulunduğu görülmektedir. Programlar ağırlıklı olarak 1. sınıf düzeyinde öğrenci kabul etmiş olup,

Doküman No	ÖİDB.RPR.0002
Yayın Tarihi	22.01.2026
Revizyon Tarihi	-
Revizyon No	0

mevcut öğrenci sayılarının görece düşük olması, lisansüstü programların gelişme ve büyüme potansiyeline açık olduğunu göstermektedir.

### **Sağlık Bilimleri Fakültesi**

Sağlık Bilimleri Fakültesi, Üniversite genelinde öğrenci sayısı açısından en yüksek öğrenci yoğunluğuna sahip fakültelerden biridir.

Beslenme ve Diyetetik, Fizyoterapi ve Rehabilitasyon, Hemşirelik, Dil ve Konuşma Terapisi ve Sağlık Yönetimi bölümlerinde öğrenci dağılımının 1., 2., 3. ve 4. sınıflara dengeli şekilde yayıldığı, özellikle uygulama ağırlıklı bölümlerde üst sınıflarda öğrenci sayılarının yüksek olduğu görülmektedir.

Bu durum, fakültede klinik ve uygulamalı eğitim ihtiyacının yüksek olduğunu ve akademik/uygulama alanı planlamasının önemini ortaya koymaktadır.

### **Meslek Yüksekokulları**

Meslek Yüksekokulu ve Sağlık Hizmetleri Meslek Yüksekokulu bünyesindeki programlarda ön lisans düzeyinde yoğun bir öğrenci kitlesi bulunmaktadır.

Özellikle Sağlık Hizmetleri Meslek Yüksekokulunda;

- Anestezi,
- İlk ve Acil Yardım,
- Tıbbi Laboratuvar Teknikleri,



Doküman No	ÖİDB.RPR.0002
Yayın Tarihi	22.01.2026
Revizyon Tarihi	-
Revizyon No	0

- Ameliyathane Hizmetleri,
- Optisyenlik

programlarında 1. ve 2. sınıf öğrenci sayılarının yüksek olduğu görülmektedir. Bu durum, sağlık alanına yönelik ön lisans programlarına olan talebin devam ettiğini göstermektedir.

### **Tıp Fakültesi**

Tıp Fakültesi (Türkçe ve İngilizce programlar) bünyesinde öğrenci dağılımının 1. sınıftan 6. sınıfa kadar dengeli bir şekilde sürdüğü görülmektedir.

Özellikle klinik sınıflarda (4., 5. ve 6. sınıflar) öğrenci sayılarının korunması, eğitim sürekliliği ve mezuniyet süreçlerinin sağlıklı ilerlediğine işaret etmektedir.



Doküman No	ÖİDB.RPR.0002
Yayın Tarihi	22.01.2026
Revizyon Tarihi	-
Revizyon No	0



### Lisansüstü Eğitim Programları Öğrenci ve Mezun Sayıları (2023-2024)

Enstitü Adı	Öğrenci Sayısı					Yatay Geçişle Gelen	Özel	Mezun Sayısı
	Tezli Yüksek Lisans	Tezsiz Yüksek Lisans	Doktora	Sanatta Yeterlilik	Toplam			
<b>Lisansüstü Eğitim Enstitüsü</b>		-	-	-	-	-	-	-
Anatomi Anabilim Dalı	1	-	-	-	1	-	-	1
Histoloji ve Embriyoloji	-	-	-	-	-	-	-	-
Tıbbi Genetik	1	-	-	-	1	-	-	1
Tıbbi Mikrobiyoloji	-	-	-	-	-	-	-	-
Psikiyatri Hemşireliği Tezli Yüksek Lisans	5	-	-	-	5	-	-	-
<b>Toplam</b>	<b>7</b>	<b>-</b>	<b>-</b>	<b>-</b>	<b>7</b>	<b>-</b>	<b>-</b>	<b>2</b>

Doküman No	ÖİDB.RPR.0002
Yayın Tarihi	22.01.2026
Revizyon Tarihi	-
Revizyon No	0

İlgili dönemde Lisansüstü Eğitim Enstitüsü bünyesinde yürütülen programlarda toplam 7 öğrenci öğrenim görmektedir. Mevcut öğrencilerin tamamı tezli yüksek lisans programlarında kayıtlı olup, tezsiz yüksek lisans, doktora ve sanatta yeterlilik düzeylerinde öğrenci bulunmamaktadır.



### Yatay Geçiş Yapan Öğrenci Sayıları

Yıllar	Öğrenci Sayısı						
	GNO'ya Göre Yatay Geçiş	Ek Madde 1'e Göre Yatay Geçiş	Kurum İçi Yatay Geçiş	Yurtdışından Yatay Geçiş	İlk Yatay Geçiş Olan Öğrenci Sayısı	İlk Yatay Geçiş Olmayan Öğrenci sayısı	Diğer Kurumlara Yatay Geçişle Giden
2024-2025	15	29	3	0	46	1	

2024–2025 eğitim-öğretim yılında Üniversitemize yatay geçiş yoluyla toplam 47 öğrenci kayıt yaptırmıştır. Bu öğrencilerin 15'i GNO'ya göre, 29'u Ek Madde 1 kapsamında, 3'ü kurum içi yatay geçiş yoluyla Üniversitemize kabul edilmiştir. İlgili dönemde yurtdışından yatay geçiş yoluyla kabul edilen öğrenci bulunmamaktadır.

Doküman No	ÖİDB.RPR.0002
Yayın Tarihi	22.01.2026
Revizyon Tarihi	-
Revizyon No	0

Yatay geçiş yapan öğrencilerin 46'sının ilk kez yatay geçiş yaptığı, yalnızca 1 öğrencinin daha önce yatay geçiş deneyimi olduğu görülmektedir. Bu durum, yatay geçiş başvurularının büyük ölçüde ilk kez başvuru yapan öğrencilerden oluştuğunu göstermektedir.

Aynı dönemde Üniversitemizden diğer kurumlara yatay geçiş yoluyla ayrılan öğrenci sayısı 1 olup, bu sayının sınırlı düzeyde kaldığı değerlendirilmektedir.

Genel değerlendirme olarak, 2024–2025 eğitim-öğretim yılında yatay geçiş hareketliliğinin kontrollü ve dengeli bir şekilde yürütüldüğü, Üniversitemizin yatay geçiş yoluyla öğrenci çekme kapasitesinin devam ettiği görülmektedir.

## **Amaç**

Öğrenci İşleri Daire Başkanlığının temel amacı; üniversitemizin eğitim-öğretim faaliyetlerini desteklemek üzere, öğrenciye ilişkin tüm akademik ve idari süreçleri mevzuata uygun, şeffaf, erişilebilir ve öğrenci odaklı bir anlayışla yürütmek; öğrenci memnuniyetini artırarak kurumsal işleyişe katkı sağlamaktır.

Bu kapsamda; kayıt-kabul, yatay geçiş, mezuniyet, diploma ve belge düzenleme, disiplin işlemleri ile öğrenci verilerinin yönetimi süreçlerinin etkin, doğru ve zamanında yürütülmesi hedeflenmektedir.



Doküman No	ÖİDB.RPR.0002
Yayın Tarihi	22.01.2026
Revizyon Tarihi	-
Revizyon No	0



## Hedefler

### 1. Mevzuata Uyumun Güçlendirilmesi

Öğrenci işlerine ilişkin tüm süreçlerin Yükseköğretim mevzuatı, YÖK kararları ve üniversite iç düzenlemeleri doğrultusunda yürütülmesini sağlamak.

### 2. Hizmet Kalitesinin Artırılması

Öğrenci taleplerinin zamanında ve doğru şekilde karşılanmasını sağlayarak, öğrenci memnuniyetini artırmak ve hizmet süreçlerini iyileştirmek.

### 3. Dijitalleşme ve Süreç İyileştirme

Öğrenci bilgi sistemleri ve dijital platformların etkin kullanımını artırarak, işlem sürelerini kısaltmak ve iş süreçlerinde verimliliği sağlamak.

### 4. Akademik Birimlerle Etkin Koordinasyon

Fakülte, yüksekokul, meslek yüksekokulu ve enstitülerle eşgüdüm içerisinde çalışarak kayıt, yatay geçiş, ders, sınav ve mezuniyet süreçlerinin sağlıklı şekilde yürütülmesini sağlamak.

### 5. Veri Tabanlı Yönetim ve Raporlama

Öğrenci sayılarına, kontenjan doluluk oranlarına, yatay geçiş ve mezuniyet verilerine ilişkin düzenli ve güvenilir istatistikler oluşturarak yönetime karar destek süreçlerinde katkı sunmak.

Doküman No	ÖİDB.RPR.0002
Yayın Tarihi	22.01.2026
Revizyon Tarihi	-
Revizyon No	0

## 6. Öğrenci Haklarının Korunması ve Şeffaflık

Öğrenci işlemlerinde adalet, eşitlik ve gizlilik ilkelerini gözeterek, öğrencilerin haklarını koruyan şeffaf bir yönetim anlayışını sürdürmek.

## 7. Sürdürülebilir Kurumsal Yapının Desteklenmesi

Artan öğrenci sayıları ve değişen eğitim ihtiyaçları doğrultusunda, Öğrenci İşleri Daire Başkanlığının kurumsal kapasitesini güçlendirmeye yönelik planlamalar yapmak.



Doküman No	ÖİDB.RPR.0002
Yayın Tarihi	22.01.2026
Revizyon Tarihi	-
Revizyon No	0



# Faaliyet Raporu