

1. Giriş

Yüksek İhtisas Üniversitesi bünyesinde yürütülen hizmet içi eğitim faaliyetlerinin personelin gerçek ihtiyaç ve beklentilerine uygun şekilde planlanabilmesi amacıyla “**Hizmet İçi Eğitim İhtiyaç Belirleme Anketi**” oluşturulmuş ve Üniversite genelinde uygulanmıştır. Anket formu, personelin kadro türü, çalıştığı birim, kurumda hizmet süresi ve eğitimlere katılmak için uygun zaman tercihleri gibi demografik ve operasyonel verilerin yanı sıra; Microsoft Office, motivasyon, stres yönetimi, etkili iletişim, eğiticilerin eğitimi, istatistik, SPSS, bibliyometrik analiz, TÜBİTAK proje yazma, sağlıklı beslenme, postür ve atık yönetimi gibi **18 farklı eğitim başlığına yönelik ihtiyaç algısını** ölçen kapalı uçlu sorulardan oluşmaktadır

Anketin giriş bölümünde, bu çalışmanın; kurum içinde düzenlenecek eğitim programlarının **içerik, kapsam ve önceliklerinin belirlenmesine rehberlik etmesi**, çalışanların mesleki gelişimlerini desteklemesi ve kalite güvencesine katkı sağlaması amacıyla uygulandığı açıkça belirtilmiştir. Bu yönüyle anket, üniversitenin güçlü yönlerinden biri olan **veriye dayalı yönetim, PUKÖ döngüsü ve kurumsal gelişim stratejileri** ile yakın ilişki içerisindedir.

Toplam 60 katılımcıdan elde edilen veriler hem **birim bazlı hem kadro türü bazlı** olarak analiz edilmiş; böylece personelin eğitim ihtiyaçları çok boyutlu şekilde değerlendirilmiştir. Bu kapsamda, özellikle TÜBİTAK proje yazma, SPSS, temel istatistik, bibliyometrik analiz, etkili iletişim ve eğiticilerin eğitimi gibi başlıklarda yüksek talep olduğu; kişisel motivasyon, sağlıklı beslenme ve ofiste postür kullanımı gibi başlıklarda ise çalışan iyi oluşu ve ergonomi temelli bir ihtiyaç ortaya çıktığı görülmüştür. Açık uçlu yanıtlar ise, ölçme-değerlendirme, yapay zekâ analitikleri, öğrenci koçluğu ve nitel araştırma gibi **daha spesifik ve ileri düzey eğitim taleplerine** işaret etmektedir.

Bu çalışma, Üniversitemizdeki hizmet içi eğitim süreçlerinin sistematik biçimde planlanması, çalışanların profesyonel gelişiminin desteklenmesi ve kurumsal kapasitenin artırılması açısından temel bir veri kaynağı niteliği taşımaktadır.

Hazırlayan Kalite Koordinatörlüğü	Kontrol Eden Kaliteden Sorumlu Rektör Yardımcısı (Prof. Dr. Özgül KISA)	Onaylayan Kalite Koordinatörlüğü
---	--	--

2. Yöntem ve Veri Seti Özellikleri

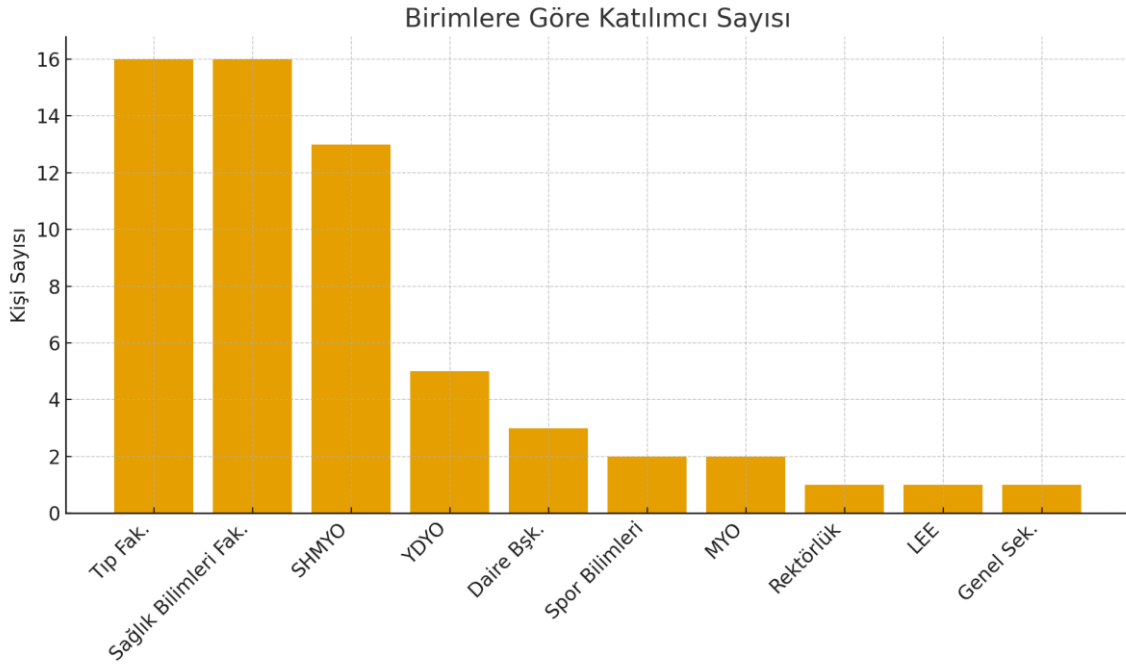
2.1. Katılımcı Profili

Kadro türüne göre dağılım:

- Akademik personel: 54 kişi (%90)
- İdari personel: 6 kişi (%10)

Anket sonuçları ağırlıklı olarak akademik personelin görüşlerini yansıtmakla birlikte idari personelin de temsil edildiği görülmektedir.

Birimlere göre dağılım şu şekildedir:



Şekil 1. Birimlere Göre Katılımcı Sayısı

Ankete katılanlar özellikle Tıp Fakültesi, Sağlık Bilimleri Fakültesi ve SHMYO’da yoğunlaşmaktadır.

Kurumda hizmet süresine göre dağılım:

- 1–5 yıl: 37 kişi (%61,7)

Hazırlayan Kalite Koordinatörlüğü	Kontrol Eden Kaliteden Sorumlu Rektör Yardımcısı (Prof. Dr. Özgül KISA)	Onaylayan Kalite Koordinatörlüğü
---	--	--

- 5–10 yıl: 21 kişi (%35)
- 10 yıl ve üstü: 1 kişi (%1,7)

Katılımcıların büyük çoğunluğu kuruma görece yeni veya orta kıdemli personelden oluşmaktadır.

2.2. Eğitime Katılım İçin Uygun Zaman Tercihi

- Hafta içi (mesai saatlerinde): 47 kişi (%78,3)
- Hafta içi (mesai sonrası / öğle arası): 11 kişi (%18,3)
- Hafta sonu: 2 kişi (%3,3)

Bu dağılım, eğitim programlarının planlanmasında öncelikle mesai saatleri içinde olacak şekilde kurgulanmasının, katılımı artıracaklarını göstermektedir.

3. Genel Eğitim Talebi Profili

Anket, 14 farklı eğitim başlığı için “Evet/Hayır” şeklinde tercih toplamaktadır. 60 katılımcının her biri için “Evet” sayısı hesaplandığında:

- Kişi başı ortalama talep edilen eğitim sayısı: 8,2
- Minimum talep edilen eğitim sayısı: 0
- Maksimum talep edilen eğitim sayısı: 14

Bu veriler, personelin çoklu eğitim ihtiyacı algısına sahip olduğunu, tek bir dar alana değil, birden fazla alana yönelik gelişim isteği taşıdığını göstermektedir.

Kadro bazında kişi başına ortalama talep:

- Akademik personel: $\approx 7,7$ eğitim
- İdari personel: $\approx 12,5$ eğitim

İdari personelin, seçeneklerden çok daha fazlasına “Evet” deme eğiliminde olduğu yani daha geniş kapsamlı bir hizmet içi eğitim talebi taşıdığı söylenebilir.

Hazırlayan Kalite Koordinatörlüğü	Kontrol Eden Kaliteden Sorumlu Rektör Yardımcısı (Prof. Dr. Özgül KISA)	Onaylayan Kalite Koordinatörlüğü
---	--	--

4. Eğitim Başlıklarına Göre Talep Analizi

Aşağıda her bir eğitim başlığı için “Evet” diyen katılımcı sayısı ve yüzdesi verilmiştir:

Tablo 1. Eğitim Başlıklarına Göre Talep Analizi

TÜBİTAK Projesi Yazma Eğitimi	48 kişi (%80) “Evet” seçeneğini işaretlemiştir. Üniversite genelinde en yüksek talep edilen eğitimdir.
SPSS Programı Eğitimi	44 kişi (%73,3) “Evet” seçeneğini işaretlemiştir. İstatistiksel veri analizi ve araştırma kültürüne yönelik güçlü bir ihtiyaç göstermektedir.
Etkili Konuşma ve Diksiyon Eğitimi	39 kişi (%65) “Evet” seçeneğini işaretlemiştir. Özellikle akademik sunum, ders anlatma, topluluk önünde konuşma gibi alanlara yönelik net bir talep vardır.
Temel İstatistik Eğitimi	38 kişi (%63,3) “Evet” seçeneğini işaretlemiştir.
Bibliyometrik Analiz ve Görsel Haritalama Tekniği Eğitimi	38 kişi (%63,3) “Evet” seçeneğini işaretlemiştir. Bu sonuç yayın performansı, atıf analizi, alan haritalama gibi araştırma performansı yönetimi alanına yönelik ilgiye işaret etmektedir.
Etkin İletişim ve Beden Dili Eğitimi	37 kişi (%61,7) “Evet” seçeneğini işaretlemiştir.
Stres Yönetimi ve Farkındalık Eğitimi	35 kişi (%58,3) “Evet” seçeneğini işaretlemiştir.
Eğiticilerin Eğitimi	35 kişi (%58,3) “Evet” seçeneğini işaretlemiştir. Öğretim süreçlerinin niteliğini artırmaya yönelik önemli bir taleptir.
Programlama Dili (R Programı) Eğitimi	34 kişi (%56,7) “Evet” seçeneğini işaretlemiştir.
Microsoft Ofis Programları Eğitimi	33 kişi (%55) “Evet” seçeneğini işaretlemiştir.
Kişisel Motivasyon Eğitimi	33 kişi (%55) “Evet” seçeneğini işaretlemiştir.
Ofiste Doğru Postür Kullanımı Eğitimi	30 kişi (%50) “Evet” seçeneğini işaretlemiştir.
Sağlıklı Beslenme Eğitimi	30 kişi (%50) “Evet” seçeneğini işaretlemiştir.
Atık Yönetimi Farkındalığı Eğitimi	18 kişi (%30) “Evet” seçeneğini işaretlemiştir. Görece daha düşük talep olmakla birlikte kurumsal sürdürülebilirlik ve çevre bilinci açısından stratejik öneme sahiptir.

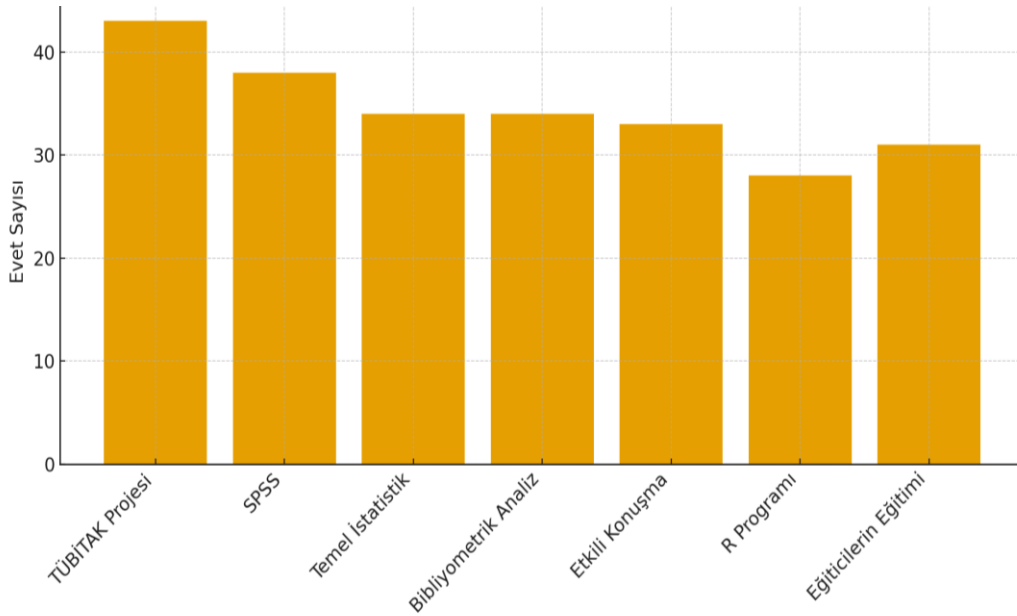
Hazırlayan Kalite Koordinatörlüğü	Kontrol Eden Kaliteden Sorumlu Rektör Yardımcısı (Prof. Dr. Özgül KISA)	Onaylayan Kalite Koordinatörlüğü
---	--	--

Bu sonuçlara göre eğitim talepleri iki ana kümeye ayrılmaktadır:

- Yüksek Talep (>%60 Evet): TÜBİTAK, SPSS, Etkili Konuşma, Temel İstatistik, Bibliyometrik Analiz, Etkin İletişim
- Orta Talep (%50–60 Evet): Stres Yönetimi, Eğiticilerin Eğitimi, R Programı, Microsoft Ofis, Kişisel Motivasyon, Postür, Sağlıklı Beslenme
- Görece Düşük Talep (<%40 Evet): Atık Yönetimi Farkındalığı

5. Kadro Türüne Göre Eğitim İhtiyaçlarının Karşılaştırılması

Akademik personelin katılmak istediği eğitimlere dair “Evet” sayıları şu şekildedir:

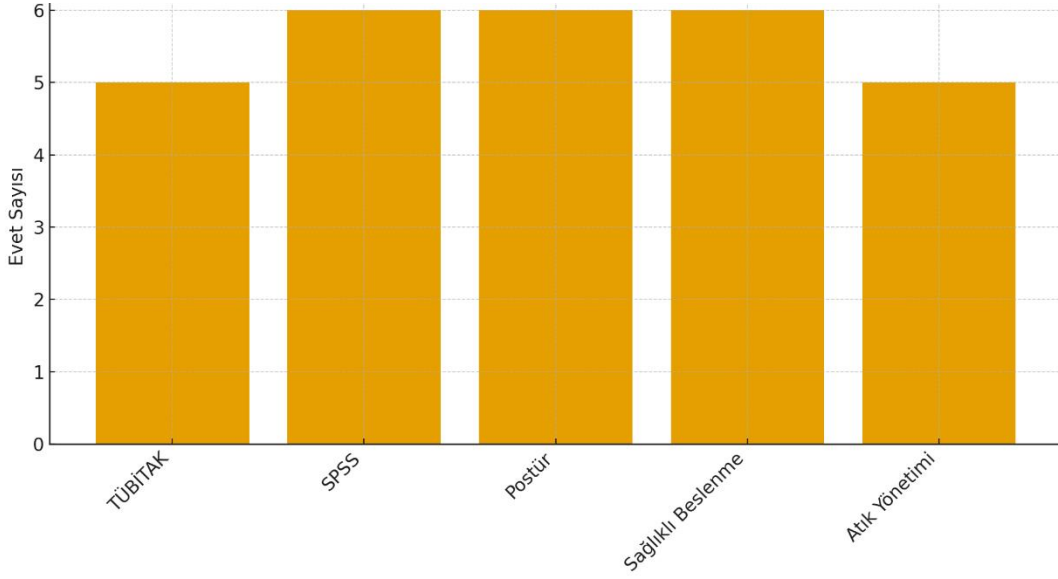


Şekil 2. Akademik Personelin Eğitimlere Verdiği Evet Yanıtları

Buna göre akademik personelin özellikle araştırma odaklı (TÜBİTAK, SPSS, istatistik, bibliyometrik analiz, R) ve öğretim/iletişim odaklı (Eğiticilerin Eğitimi, Etkili Konuşma, Etkin İletişim) eğitimlere yoğunlaştığını göstermektedir.

İdari personel açısından bakıldığında hemen her başlıkta yüksek oranda “Evet” yanıtı mevcuttur; kişi başına ortalama 12,5 eğitim talep edilmiştir.

Hazırlayan Kalite Koordinatörlüğü	Kontrol Eden Kaliteden Sorumlu Rektör Yardımcısı (Prof. Dr. Özgül KISA)	Onaylayan Kalite Koordinatörlüğü
---	--	--



Şekil 3. İdari Personelin Eğitimlere Verdiği Evet Yanıtları

İdari personel, hem ofis ortamı ergonomisi ve sağlık (postür, beslenme) hem de proje ve veri temelli süreçler (SPSS, TÜBİTAK) konusunda gelişim talep etmektedir.

6. Birim Bazlı Eğitim İhtiyaç Haritası

Birim bazlı eğitim taleplerinde eğilimler şunlardır:

- Sağlık Bilimleri Fakültesi & Sağlık Hizmetleri MYO:

TÜBİTAK Projesi Yazma, SPSS, Temel İstatistik, Bibliyometrik Analiz ve R programı eğitimlerine yönelik talep oldukça yüksektir. Bu, söz konusu birimlerin araştırma ve lisansüstü eğitim süreçleriyle yakından ilişkili bir ihtiyaç profilidir.

- Tıp Fakültesi:

TÜBİTAK, SPSS, Temel İstatistik ve Bibliyometrik Analize yüksek talep vardır. “Yapay zekâ tıp uygulamaları” gibi açık uçlu öneriler, klinik araştırma ve dijital sağlık alanlarında özel modüller gerektirdiğini göstermektedir.

- Yabancı Diller Yüksekokulu:

Hazırlayan	Kontrol Eden	Onaylayan
Kalite Koordinatörlüğü	Kaliteden Sorumlu Rektör Yardımcısı (Prof. Dr. Özgül KISA)	Kalite Koordinatörlüğü

TÜBİTAK, SPSS, Eğiticilerin Eğitimi, Etkili Konuşma, İletişim, Stres Yönetimi gibi başlıklara ilgi mevcuttur. “ÖĞRENCİ KOÇLUĞU” ifadesiyle birlikte düşünüldüğünde, öğrenci danışmanlığı, öğrenme koçluğu, ölçme-değerlendirme alanında daha odaklı eğitimler planlanabilir.

- Daire Başkanlıkları, Rektörlük, Genel Sekreterlik:

TÜBİTAK projeleri, SPSS, Atık Yönetimi, Ofis Programları ve Postür gibi eğitimlere talep söz konusudur. Bu gruplar için kurumsal süreç yönetimi, proje döngüsü yönetimi ve iş sağlığı ağır basmaktadır.

7. Açık Uçlu Önerilerin Analizi

“Talep ettiğiniz diğer eğitimler varsa belirtiniz” sorusuna 9 kişi yanıt vermiştir. Metinler tematik olarak incelendiğinde şu başlıklar öne çıkmaktadır:

1. Ölçme-Değerlendirme ve Soru Hazırlama

Özellikle sınav hazırlama, madde yazımı, geçerlik-güvenirlilik, rubrik kullanımı gibi başlıklara ihtiyaç olduğu anlaşılmaktadır.

2. Eğiticilerin Eğitimi ve Eğitsel Tasarım

Bu, ders tasarımı, öğrenen odaklı yöntemler, ölçme-değerlendirme bütünlüğü gibi alanlarda derinlemesine bir programa ihtiyaç olduğuna işaret eder.

3. Öğrenci Koçluğu ve Psikososyal Destek

Bu talep, öğrenenlerin akademik ve duygusal süreçlerini destekleyecek danışmanlık ve mentorluk becerilerinin geliştirilmesini gerekli kılmaktadır.

4. Yapay Zekâ ve İleri Analitik

Bu talep, özellikle akademik personelin, klasik istatistiğin ötesine geçen modern analitik yöntemlere yöneldiğini göstermektedir.

5. Avrupa Birliği Projeleri

Hazırlayan Kalite Koordinatörlüğü	Kontrol Eden Kaliteden Sorumlu Rektör Yardımcısı (Prof. Dr. Özgül KISA)	Onaylayan Kalite Koordinatörlüğü
---	--	--

“Avrupa Birliği projeleri hakkında eğitim” talebi, TÜBİTAK talebiyle birlikte düşünüldüğünde dış fonlar, proje döngüsü yönetimi ve uluslararası proje yazma konularının kurumsal önceliğe dönüşmesi gerektiğini göstermektedir.

6. Nitel Analiz Eğitimi

“Nitel analiz” vurgusu, sadece nicel değil karma yöntemler ve derinlemesine nitel araştırma tasarımına da ihtiyaç olduğunu ortaya koymaktadır.

8. Sonuç

Anket sonuçlarının kapsamlı analizi, Yüksek İhtisas Üniversitesi personelinin hem **akademik/araştırma** hem de **kişisel ve kurumsal gelişim** odaklı eğitimlere ihtiyaç duyduğunu ortaya koymuştur. En yüksek talep, TÜBİTAK, SPSS, temel istatistik ve bibliyometrik analiz gibi **araştırma kapasitesini doğrudan artıran** eğitimlerde toplanmıştır. Bu durum, üniversitenin bilimsel üretkenlik ve dış kaynaklı proje başvuruları açısından gelişme hedefleriyle güçlü bir uyum taşımaktadır.

Bununla birlikte eğiticilerin eğitimi, etkili iletişim, diksiyon ve öğrenci koçluğu gibi **öğretim niteliğini artırmaya yönelik** alanlarda da talep olmuştur. Bu sonuçlar, özellikle eğitim-öğretim süreçlerinde görev alan akademik kadronun pedagojik yetkinliklerini güçlendirmeye yönelik programların düzenli aralıklarla yenilenmesi gerektiğini ortaya koymaktadır.

İdari personel açısından ise Microsoft Office, ergonomi, sağlıklı beslenme, stres yönetimi ve kurumsal süreçlere yönelik beceri geliştirme eğitimleri öne çıkmıştır. Bu talepler, idari kadronun hem görev performansını hem de iş sağlığı-iyi oluş düzeyini artırıcı yapılandırılmış programlara gereksinim duyduğunu göstermektedir.

Açık uçlu yanıtlar, üniversitenin gelecekteki eğitim planlamasına ışık tutacak önemli ipuçları vermektedir. Özellikle **ölçme-değerlendirme, yapay zekâ ve makine öğrenmesi, nitel veri analizi ve AB projeleri** gibi ileri düzey temaların ifade edilmiş olması, kurumun orta ve uzun vadede ihtiyaçlarını ortaya koymaktadır.

Hazırlayan Kalite Koordinatörlüğü	Kontrol Eden Kaliteden Sorumlu Rektör Yardımcısı (Prof. Dr. Özgül KISA)	Onaylayan Kalite Koordinatörlüğü
---	--	--