

Doküman No	ÖİDB.RPR.0001
Yayın Tarihi	09.10.2025
Revizyon Tarihi	-
Revizyon No	0



T.C.  
YÜKSEK İHTİSAS ÜNİVERSİTESİ  
ÖĞRENCİ İŞLERİ DAİRE BAŞKANLIĞI

**Faaliyet Raporu**  
2023-2024

**Faaliyet Raporu**

Doküman No	ÖİDB.RPR.0001
Yayın Tarihi	09.10.2025
Revizyon Tarihi	-
Revizyon No	0



# İçindekiler

<b>Üst Yönetici Sunuşu</b>	3
<b>Genel Bilgiler</b>	4
2.1. Misyon	5
2.2. Vizyon	5
2.3. Yetki, Görev ve Sorumluluklar	6
2.4. Teşkilat Yapısı (Organizasyon Şeması)	8
<b>Sunulan Hizmetler (İstatistik Veriler)</b>	9
3.1. Öğrenci Kontenjanları ve Kaydolan Öğrenci Sayıları (2023–2024)	10
3.2. Bölüm/Program Bazında Kayıt Türlerine Göre Öğrenci Dağılımı	12
3.3. Öğretim Üyesi Sayısı ile Öğrenci Sayısına Oranı ve Mezun Bilgileri	14
3.4. Fakülte/Bölüm Bazlı Cinsiyet Dağılımı	16
<b>Lisansüstü Eğitim Programları Öğrenci ve Mezun Sayıları (2023–2024)</b>	18
<b>Yatay Geçiş Yapan Öğrenci Sayıları</b>	20
<b>Uluslararası Öğrenci Sayısına İlişkin Bilgiler</b>	22

Doküman No	ÖİDB.RPR.0001
Yayın Tarihi	09.10.2025
Revizyon Tarihi	-
Revizyon No	0

## Amaç ve Hedefler

24



### ÜST YÖNETİCİ SUNUŞU

Başkanlığımız, faaliyet alanıyla ilgili mevzuat çerçevesinde; dijital dönüşüm ve teknolojik gelişmelerle uyum içerisinde çalışmalarını sürdürmekte, öğrencilerimizin memnuniyetini esas alan teşkilat yapısıyla hizmet vermektedir. Öğrencilerimizin, Üniversitemiz birimlerinin ve Başkanlığımızla etkileşimli çalışan akademik ve idari personelin katkılarıyla 2024 yılı, Başkanlığımız açısından verimli ve yenilikçi uygulamaların hayata geçirildiği bir dönem olmuştur. Öğrenci İşleri Dairesi Başkanlığı olarak, Üniversitemizin misyonu ışığında yürüttüğümüz hizmetler; şeffaf, erişilebilir ve öğrenci odaklı yönetim anlayışıyla Üniversitemizin vizyonuna artı değer katmaya devam edecektir.

Doküman No	ÖİDB.RPR.0001
Yayın Tarihi	09.10.2025
Revizyon Tarihi	-
Revizyon No	0

**Dr. Öğr. Üyesi Büşra KALKAN BALAK**

**Daire Başkanı**



# Faaliyet Raporu

## GENEL BİLGİLER

### Misyon

Misyonumuz; güçlü teknolojik altyapı ve güncel bilgi teknolojilerini kullanarak, Üniversitemiz birimleriyle eşgüdüm içerisinde tüm paydaşlarımıza sürekli, etkin ve doğru bilgi/belge hizmeti sunmaktır.

### Vizyon

Doküman No	ÖİDB.RPR.0001
Yayın Tarihi	09.10.2025
Revizyon Tarihi	-
Revizyon No	0

Vizyonumuz; kaliteden ödün vermeyen, öğrenci odaklı hizmet anlayışıyla faaliyet göstermek ve Üniversitemizin ulusal ve uluslararası düzeyde öncü bir yükseköğretim kurumu olma vizyonuna katkı sağlayarak, bu hedefin hayata geçirilmesinde üzerimize düşen sorumluluğu yerine getirmektir.



## Yetki, Görev ve Sorumluluklar

Öğrenci İşleri Dairesi Başkanlığı, 2547 sayılı Yükseköğretim Kanunu ve 124 sayılı Yükseköğretim Üst Kuruluşları ile Yükseköğretim Kurumlarının İdari Teşkilatı Hakkında Kanun Hükmünde Kararname uyarınca aşağıdaki görevleri yürütmektedir:

Doküman No	ÖİDB.RPR.0001
Yayın Tarihi	09.10.2025
Revizyon Tarihi	-
Revizyon No	0



- Yönetmelik, yönerge ve mevzuat değişiklikleri; anabilim dalı, bölüm, yüksekokul, fakülte, yüksek lisans/doktora programları ve yabancı dil hazırlık sınıfı açılması süreçleriyle ilgili Senato ve Yönetim Kurulu kararları için gerekli evrakların hazırlanması, yazışmaların yapılması ve icrai işlemlerin yürütülmesi.
- Üniversitemize alınacak öğrenci kontenjanlarının, programlara ilişkin puan türü değişikliklerinin ve özel şartların belirlenmesi süreçlerinin takibi.
- Akademik takvim, ders programları, yatay geçiş kontenjanları, özel yetenek sınavları ve Öğrenci Birim Temsilcisi seçimleriyle ilgili iş ve işlemlerin yürütülmesi.
- ÖSYM tarafından yapılan sınavlar sonucunda Üniversitemize kayıt hakkı kazanan öğrencilerin kayıt-kabul işlemlerinin gerçekleştirilmesi.
- Yeni kayıt olan öğrencilerin kimlik belgelerinin basımı ve dağıtımı; kimlik kartlarını kaybeden öğrenciler için yenilerinin hazırlanması.
- Üniversitemize yapılacak yatay geçiş işlemlerinin koordinasyonunun sağlanması.
- Öğrencilerin disiplin cezalarının takibi, istatistiklerinin tutulması ve ceza alan öğrencilerle ilgili bilgilerin YÖK, Kredi ve Yurtlar Kurumu, Emniyet Makamları, Askerlik Şubeleri ve ÖSYM gibi ilgili kurumlara bildirilmesi.

Doküman No	ÖİDB.RPR.0001
Yayın Tarihi	09.10.2025
Revizyon Tarihi	-
Revizyon No	0

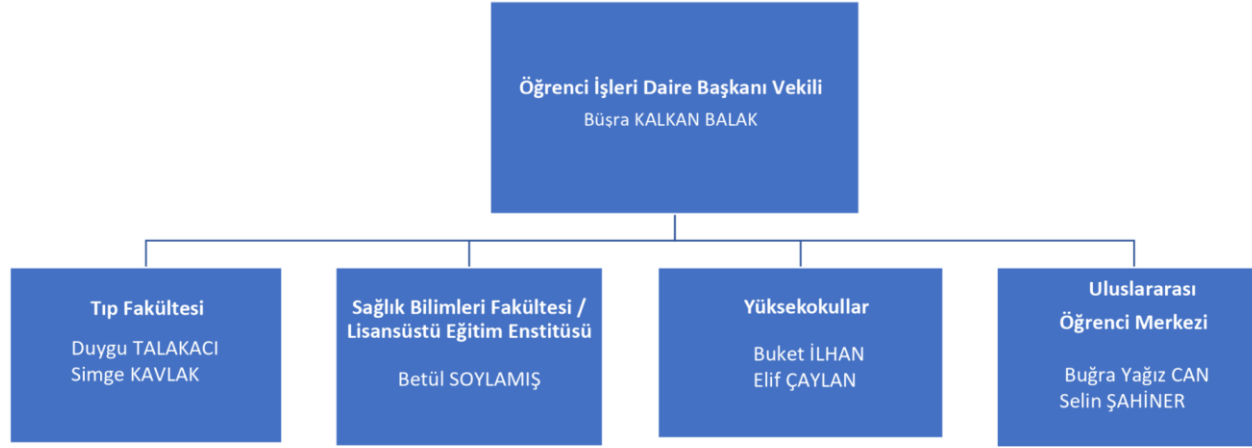
- Üniversitemiz Öğrenci Konseyi Başkanı ve Başkan Yardımcısı seçimlerinin gerçekleştirilmesi.
- Mezun olan öğrencilerin diplomalarının hazırlanması ve dağıtılması.
- Valilik, Milli Eğitim Bakanlığı, YÖK Başkanlığı, Emniyet Genel Müdürlüğü, Mahkemeler, Askerlik Şubeleri, İcra Daireleri gibi resmi makamlarla öğrencilerle ilgili tüm yazışmaların takibi (Türk Cumhuriyetleri ile Türk ve Akraba Topluluklarından gelen öğrenciler dâhil).
- Öğrencilerden gelen dilekçelerin incelenmesi, gerekli yazışmaların yapılması ve sonuçlandırılması.
- Öğrencilere talep ettikleri belgelerin (öğrenci belgesi, transkript, disiplin belgesi, geçici mezuniyet vb.) verilmesi.

## Teşkilat Yapısı

## ÖĞRENCİ İŞLERİ DAİRE BAŞKANLIĞI ORGANİZASYON ŞEMASI



Doküman No	ÖİDB.RPR.0001
Yayın Tarihi	09.10.2025
Revizyon Tarihi	-
Revizyon No	0



## Sunulan Hizmetler (İstatistik Veriler)

### Öğrenci Kontenjanları ve Kaydolan Öğrenci Sayıları (2023-2024)

Doküman No	ÖİDB.RPR.0001
Yayın Tarihi	09.10.2025
Revizyon Tarihi	-
Revizyon No	0

Eğitim Düzeyi		2023-2024
<b>Ön Lisans</b>	Kontenjan	537
	Kayıt yaptıran öğrenci sayısı	537
	Doluluk oranı (%)	1,0
<b>Lisans</b>	Kontenjan	367
	Kayıt yaptıran öğrenci sayısı	379
	Doluluk oranı (%)	1,03
<b>Toplam</b>	Kontenjan	904
	Kayıt yaptıran öğrenci sayısı	916
	Doluluk oranı (%)	1,01



Doküman No	ÖİDB.RPR.0001
Yayın Tarihi	09.10.2025
Revizyon Tarihi	-
Revizyon No	0

2023-2024 Eğitim-Öğretim Yılı itibarıyla Üniversitemizin ön lisans ve lisans programlarına ait kontenjan, kayıt yaptıran öğrenci sayısı ve doluluk oranları aşağıda değerlendirilmiştir:

Ön lisans programlarında 537 kontenjan ayrılmış olup, tamamı dolmuş ve 537 öğrenci kayıt yaptırmıştır. Böylece ön lisans programlarında %100 doluluk oranı sağlanmıştır.

Lisans programlarında ise 367 kontenjana karşılık 379 öğrenci kayıt yaptırmıştır. Genel toplamda 904 kontenjan için yabancı uyruklu öğrencilerle birlikte 916 öğrenci kayıt yaptırmıştır.

Doküman No	ÖİDB.RPR.0001
Yayın Tarihi	09.10.2025
Revizyon Tarihi	-
Revizyon No	0



## Bölüm/Program Bazında Kayıt Türlerine Göre Öğrencilerin Dağılımı Öğretim Üyesi Sayısı ile Öğrenci Sayısına Oranı ve Mezun Bilgileri

Fakülte/YO/MYO Adı	Öğrenci Sayısı				Öğretim Üyesi Sayısı[11]	Öğretim Üyesi Başına Düşen Öğrenci Sayısı	Mezun Sayısı
	Merkezi Sınav	Yatay Geçişle Gelen	Özel	Yabancı Uyruklu			
Tıp Fakültesi	539	99	2	235	202	4,33	55
Tıp fakültesi (Türkçe Programı)	434	93	0	154	163	4,17	55
Tıp fakültesi (İngilizce Programı)	105	6	2	81	39	4,97	0
Sağlık Bilimleri Fakültesi	695	31	-	83	23	38,7	130
Beslenme ve Diyetetik Bölümü	157	11	-	6	7	24,8	36
Hemşirelik Bölümü	204	9	-	16	7	32,7	51
Fizyoterapi ve Rehabilitasyon Bölümü	135	8	-	59	3	67,3	30
Dil ve Konuşma Terapisi Bölümü	109	3	-	0	2	56	-
Sağlık Yönetimi Bölümü	90	-	-	3	4	46,5	13
Meslek Yüksekokulu	183	1	0	0	2	92	65
Bilgisayar Programcılığı	81	1	-	-	-	-	39
Eczane Hizmetleri	102	-	-	-	2	51	26

Doküman No	ÖİDB.RPR.0001
Yayın Tarihi	09.10.2025
Revizyon Tarihi	-
Revizyon No	0



Sağlık Hizmetleri Meslek Yüksekokulu	923	1	0	0	5	184,8	337
Ameliyathane Hizmetleri Programı	143				-	-	63
Anestezi Programı	152				-	-	55
Biyomedikal Cihaz Teknolojisi Programı	79	-	-	-	-	-	28
Elektronöfzyoloji Programı	113	-	-	-	1	113	39
Optisyonluk Programı	99	-	-	-	1	99	43
Tıbbi Dökumantasyon ve Sekreterlik Programı	117	-	-	-	1	117	40
Tıbbi Laboratuvar Teknikleri Programı	164	1	-	-	1	165	58
Tıbbi Tanıtım ve Pazarlama Programı	56	-	-	-	1	56	11
<b>Toplam</b>	<b>2340</b>	<b>132</b>	<b>2</b>	<b>318</b>	<b>232</b>	<b>12,03</b>	<b>587</b>

Üniversitemizde 2023-2024 eğitim-öğretim yılı itibarıyla toplam 2.340 öğrenci öğrenim görmektedir. Bu öğrencilerin dağılımı fakülte, yüksekokul ve programlara göre aşağıda özetlenmiştir:

- Tıp Fakültesi bünyesinde toplam 539 öğrenci öğrenim görmekte olup, 99 öğretim üyesi görev yapmaktadır. Öğretim üyesi başına ortalama 4,33 öğrenci düşmektedir. Fakülteden 235 mezun verilmiş, 202 öğrenci merkezi sınavla, 55 öğrenci ise yatay geçiş yoluyla kabul edilmiştir. Fakülte, Türkçe ve İngilizce programlar olarak ikiye ayrılmaktadır:
  - Türkçe Programında 434 öğrenci, 93 öğretim üyesiyle eğitim görmekte, 4,17 öğrenci/öğretim üyesi oranı yakalanmıştır.

Doküman No	ÖİDB.RPR.0001
Yayın Tarihi	09.10.2025
Revizyon Tarihi	-
Revizyon No	0



- İngilizce Programında ise 105 öğrenci, 6 öğretim üyesiyle eğitim almakta ve 4,97 öğrenci/öğretim üyesi oranı oluşmuştur.

Sağlık Bilimleri Fakültesi toplam 695 öğrenciye sahip olup, 31 öğretim üyesi görev yapmaktadır.

- Öğretim üyesi başına ortalama 38,7 öğrenci düşmektedir. Fakülteden 83 öğrenci mezun olmuş, 23 öğrenci merkezi sınavla kayıt yaptırmış, 130 öğrenci ise yatay geçişle gelmiştir. Fakülte bünyesindeki bölümler şunlardır:
  - Beslenme ve Diyetetik: 157 öğrenci, 11 öğretim üyesi, 24,8 öğrenci/öğretim üyesi.
  - Hemşirelik: 204 öğrenci, 9 öğretim üyesi, 32,7 öğrenci/öğretim üyesi.
  - Fizyoterapi ve Rehabilitasyon: 135 öğrenci, 8 öğretim üyesi, 67,3 öğrenci/öğretim üyesi.

Doküman No	ÖİDB.RPR.0001
Yayın Tarihi	09.10.2025
Revizyon Tarihi	-
Revizyon No	0

- Dil ve Konuşma Terapisi: 109 öğrenci, 3 öğretim üyesi, 56 öğrenci/öğretim üyesi.
- Sağlık Yönetimi: 90 öğrenci, öğretim üyesi bulunmamakta, kontenjan doluluğu sağlanmıştır.



### **Fakülte/ Bölüm Bazlı Cinsiyet Dağılımı**

- Yeni kayıtlar: Erkek 334, kadın 713, toplam 1.047.
- Eski kayıtlar (devam edenler): Erkek 334, kadın 713, toplam 1.047.
- Yatay-dikey af kapsamında kayıtlar: Erkek 1, kadın 15, toplam 16.

Böylece dönem başında toplam gelen öğrenci sayısı 2.110 (Erkek 669, Kadın 1.441).

Doküman No	ÖİDB.RPR.0001
Yayın Tarihi	09.10.2025
Revizyon Tarihi	-
Revizyon No	0

- Yatay-dikey silinen: Erkek 0, kadın 6, toplam 6.
- Mezun olan: Erkek 172, kadın 416, toplam 588.
- Toplam giden: Erkek 172, kadın 422, toplam 594.

Toplam mevcut öğrenci sayısı (03.10.2025): Erkek 841, kadın 1.863, toplam 2.704.

Bu dağılım yaklaşık olarak %31,1 erkek ve %68,9 kadın öğrenciye karşılık gelmektedir.



Doküman No	ÖİDB.RPR.0001
Yayın Tarihi	09.10.2025
Revizyon Tarihi	-
Revizyon No	0

## PROGRAMLARA GÖRE ÖĞRENCİ SAYILARI

NORMAL ÖĞRETİM FAKÜLTE / BÖLÜM / PROGRAMLAR	YENİ KAYITLI ÖĞRENCİ SAYISI			ESKİ KAYITLI ÖĞRENCİ SAYISI			YATAY-DİKEY AF KAYITLI ÖĞRENCİ SAYISI			TOPLAM GELEN ÖĞRENCİ SAYISI			YATAY-DİKEY SİLİNEREN ÖĞRENCİ SAYISI			MEZUN ÖĞRENCİ SAYISI			TOPLAM GİDEN ÖĞRENCİ SAYISI			TOPLAM MEVCUT ÖĞRENCİ SAYISI		
	E	K	T	E	K	T	E	K	T	E	K	T	E	K	T	E	K	T	E	K	T	E	K	T
Lisansüstü Eğitim Enstitüsü / Anatomi / Anatomi Tezli Yüksek Lisans Programı	0	0	0	0	0	0	0	0	0	0	0	0	0	0	0	0	0	0	0	0	0	0	0	0
Lisansüstü Eğitim Enstitüsü / Hemşirelik (YL) / Psikiyatri Hemşireliği Tezli Yüksek	0	0	0	0	1	1	0	0	0	0	1	1	0	0	0	0	0	0	0	0	0	0	1	1
Lisansüstü Eğitim Enstitüsü / Hemşirelik (YL) / Psikiyatri Hemşireliği Tezli Yüksek	0	1	1	0	0	0	0	0	0	0	1	1	0	0	0	0	0	0	0	0	0	0	1	1
Lisansüstü Eğitim Enstitüsü / Histoloji ve Embriyoloji / Histoloji ve Embriyoloji Tezli	0	0	0	0	0	0	0	0	0	0	0	0	0	0	0	0	1	1	0	1	1	0	1	1
Meslek Yüksekokulu / Bilgisayar Programcılığı / Bilgisayar Programcılığı	0	0	0	0	0	0	0	0	0	0	0	0	0	0	0	18	4	22	18	4	22	18	4	22
Meslek Yüksekokulu / Bilgisayar Programcılığı / Bilgisayar Programcılığı	0	0	0	36	12	48	0	0	0	36	12	48	0	0	0	0	0	0	0	0	0	36	12	48
Meslek Yüksekokulu / Bilgisayar Programcılığı / Bilgisayar Programcılığı	36	12	48	0	0	0	0	0	0	36	12	48	0	0	0	0	0	0	0	0	0	36	12	48
Meslek Yüksekokulu / Eczane Hizmetleri / Eczane Hizmetleri	0	0	0	0	0	0	0	0	0	0	0	0	0	0	0	4	32	36	4	32	36	4	32	36
Meslek Yüksekokulu / Eczane Hizmetleri / Eczane Hizmetleri	0	0	0	6	42	48	0	0	0	6	42	48	0	0	0	0	0	0	0	0	0	6	42	48
Meslek Yüksekokulu / Eczane Hizmetleri / Eczane Hizmetleri	6	42	48	0	0	0	0	0	0	6	42	48	0	0	0	0	0	0	0	0	0	6	42	48
Sağlık Bilimleri Fakültesi / Beslenme ve Diyetetik / Beslenme ve Diyetetik	0	0	0	3	42	45	0	0	0	3	42	45	0	0	0	0	0	0	0	0	0	3	42	45
Sağlık Bilimleri Fakültesi / Beslenme ve Diyetetik / Beslenme ve Diyetetik	0	0	0	0	0	0	0	4	4	0	4	4	0	0	0	0	0	0	0	0	0	0	4	4
Sağlık Bilimleri Fakültesi / Beslenme ve Diyetetik / Beslenme ve Diyetetik	3	42	45	0	0	0	0	0	0	3	42	45	0	0	0	0	0	0	0	0	0	3	42	45
Sağlık Bilimleri Fakültesi / Beslenme ve Diyetetik / Beslenme ve Diyetetik	0	0	0	0	0	0	0	0	0	0	0	0	0	0	0	37	37	0	37	37	0	0	37	37
Sağlık Bilimleri Fakültesi / Beslenme ve Diyetetik / Beslenme ve Diyetetik	0	0	0	0	0	0	0	0	0	0	0	0	0	2	2	0	0	0	0	2	2	0	2	2
Sağlık Bilimleri Fakültesi / Dil ve Konuşma Terapisi / Dil ve Konuşma Terapisi	0	0	0	0	0	0	0	3	3	0	3	3	0	0	0	0	0	0	0	0	0	0	3	3
Sağlık Bilimleri Fakültesi / Dil ve Konuşma Terapisi / Dil ve Konuşma Terapisi	0	0	0	11	40	51	0	0	0	11	40	51	0	0	0	0	0	0	0	0	0	11	40	51
Sağlık Bilimleri Fakültesi / Dil ve Konuşma Terapisi / Dil ve Konuşma Terapisi	11	40	51	0	0	0	0	0	0	11	40	51	0	0	0	0	0	0	0	0	0	11	40	51
Sağlık Bilimleri Fakültesi / Fizyoterapi ve Rehabilitasyon / Fizyoterapi ve	0	0	0	0	0	0	0	0	0	0	0	0	0	0	0	9	22	31	9	22	31	9	22	31
Sağlık Bilimleri Fakültesi / Fizyoterapi ve Rehabilitasyon / Fizyoterapi ve	0	0	0	0	0	0	0	0	0	0	0	0	0	2	2	0	0	0	0	2	2	0	2	2
Sağlık Bilimleri Fakültesi / Fizyoterapi ve Rehabilitasyon / Fizyoterapi ve	0	0	0	0	0	0	0	4	4	0	4	4	0	0	0	0	0	0	0	0	0	0	4	4
Sağlık Bilimleri Fakültesi / Fizyoterapi ve Rehabilitasyon / Fizyoterapi ve	0	0	0	32	34	66	0	0	0	32	34	66	0	0	0	0	0	0	0	0	0	32	34	66
Sağlık Bilimleri Fakültesi / Fizyoterapi ve Rehabilitasyon / Fizyoterapi ve	32	34	66	0	0	0	0	0	0	32	34	66	0	0	0	0	0	0	0	0	0	32	34	66
Sağlık Bilimleri Fakültesi / Hemşirelik / Hemşirelik	13	54	67	0	0	0	0	0	0	13	54	67	0	0	0	0	0	0	0	0	0	13	54	67
Sağlık Bilimleri Fakültesi / Hemşirelik / Hemşirelik	0	0	0	0	0	0	0	0	0	0	0	0	0	0	0	11	41	52	11	41	52	11	41	52
Sağlık Bilimleri Fakültesi / Hemşirelik / Hemşirelik	0	0	0	0	0	0	0	0	0	0	0	0	0	2	2	0	0	0	0	2	2	0	2	2
Sağlık Bilimleri Fakültesi / Hemşirelik / Hemşirelik	0	0	0	0	0	0	1	3	4	1	3	4	0	0	0	0	0	0	0	0	0	1	3	4
Sağlık Bilimleri Fakültesi / Hemşirelik / Hemşirelik	0	0	0	13	54	67	0	0	0	13	54	67	0	0	0	0	0	0	0	0	0	13	54	67
Sağlık Bilimleri Fakültesi / Sağlık Yönetimi / Sağlık Yönetimi	21	25	46	0	0	0	0	0	0	21	25	46	0	0	0	0	0	0	0	0	0	21	25	46
Sağlık Bilimleri Fakültesi / Sağlık Yönetimi / Sağlık Yönetimi	0	0	0	21	25	46	0	0	0	21	25	46	0	0	0	0	0	0	0	0	0	21	25	46
Sağlık Bilimleri Fakültesi / Sağlık Yönetimi / Sağlık Yönetimi	0	0	0	0	0	0	0	0	0	0	0	0	0	0	0	4	9	13	4	9	13	4	9	13
Sağlık Bilimleri Fakültesi / Sağlık Yönetimi / Sağlık Yönetimi	0	0	0	0	0	0	1	1	0	1	1	0	0	0	0	0	0	0	0	0	0	0	1	1
Sağlık Hizmetleri Meslek Yüksekokulu / Ameliyathane Hizmetleri Programı /	0	0	0	0	0	0	0	0	0	0	0	0	0	0	0	9	52	61	9	52	61	9	52	61
Sağlık Hizmetleri Meslek Yüksekokulu / Ameliyathane Hizmetleri Programı /	0	0	0	12	60	72	0	0	0	12	60	72	0	0	0	0	0	0	0	0	0	12	60	72

Doküman No	ÖİDB.RPR.0001
Yayın Tarihi	09.10.2025
Revizyon Tarihi	-
Revizyon No	0



NORMAL ÖĞRETİM FAKÜLTE / BÖLÜM / PROGRAMLAR	YENİ KAYITLI ÖĞRENCİ SAYISI			ESKİ KAYITLI ÖĞRENCİ SAYISI			YATAY-DİKEY AF KAYITLI ÖĞRENCİ SAYISI			TOPLAM GELEN ÖĞRENCİ SAYISI			YATAY-DİKEY SİLİNEBİLİR ÖĞRENCİ SAYISI			MEZUN ÖĞRENCİ SAYISI			TOPLAM GİDEN ÖĞRENCİ SAYISI			TOPLAM MEVCUT ÖĞRENCİ SAYISI		
	E	K	T	E	K	T	E	K	T	E	K	T	E	K	T	E	K	T	E	K	T	E	K	T
	Sağlık Hizmetleri Meslek Yüksekokulu / Ameliyathane Hizmetleri Programı /	12	60	72	0	0	0	0	0	0	12	60	72	0	0	0	0	0	0	12	60	72	0	0
Sağlık Hizmetleri Meslek Yüksekokulu / Anestezi / Anestezi	0	0	0	0	0	0	0	0	0	0	0	0	0	0	0	11	54	65	11	54	65	0	0	0
Sağlık Hizmetleri Meslek Yüksekokulu / Anestezi / Anestezi	0	0	0	12	75	87	0	0	0	12	75	87	0	0	0	0	0	0	0	0	0	12	75	87
Sağlık Hizmetleri Meslek Yüksekokulu / Anestezi / Anestezi	12	75	87	0	0	0	0	0	0	12	75	87	0	0	0	0	0	0	0	0	0	12	75	87
Sağlık Hizmetleri Meslek Yüksekokulu / Biyomedikal Cihaz Teknolojisi / Biyomedikal	0	0	0	0	0	0	0	0	0	0	0	0	0	0	0	19	8	27	19	8	27	0	0	0
Sağlık Hizmetleri Meslek Yüksekokulu / Biyomedikal Cihaz Teknolojisi / Biyomedikal Cihaz Teknolojisi	0	0	0	22	16	38	0	0	0	22	16	38	0	0	0	0	0	0	0	0	0	22	16	38
Sağlık Hizmetleri Meslek Yüksekokulu / Elektronörofizyoloji Programı / Elektronörofizyoloji	0	0	0	0	0	0	0	0	0	0	0	0	0	0	0	6	30	36	6	30	36	0	0	0
Sağlık Hizmetleri Meslek Yüksekokulu / Elektronörofizyoloji Programı / Elektronörofizyoloji	0	0	0	13	39	52	0	0	0	13	39	52	0	0	0	0	0	0	0	0	0	13	39	52
Sağlık Hizmetleri Meslek Yüksekokulu / Elektronörofizyoloji Programı / Elektronörofizyoloji	13	39	52	0	0	0	0	0	0	13	39	52	0	0	0	0	0	0	0	0	0	13	39	52
Sağlık Hizmetleri Meslek Yüksekokulu / Optisyenlik / Optisyenlik	0	0	0	18	28	46	0	0	0	18	28	46	0	0	0	0	0	0	0	0	0	18	28	46
Sağlık Hizmetleri Meslek Yüksekokulu / Optisyenlik / Optisyenlik	18	28	46	0	0	0	0	0	0	18	28	46	0	0	0	0	0	0	0	0	0	18	28	46
Sağlık Hizmetleri Meslek Yüksekokulu / Optisyenlik / Optisyenlik	0	0	0	0	0	0	0	0	0	0	0	0	0	0	0	20	21	41	20	21	41	0	0	0
Sağlık Hizmetleri Meslek Yüksekokulu / Tıbbi Dokümantasyon ve Sekreterlik / Tıbbi Dokümantasyon ve Sekreterlik	0	0	0	0	0	0	0	0	0	0	0	0	0	0	0	9	29	38	9	29	38	0	0	0
Sağlık Hizmetleri Meslek Yüksekokulu / Tıbbi Dokümantasyon ve Sekreterlik / Tıbbi Dokümantasyon ve Sekreterlik	0	0	0	17	42	59	0	0	0	17	42	59	0	0	0	0	0	0	0	0	0	17	42	59
Sağlık Hizmetleri Meslek Yüksekokulu / Tıbbi Laboratuvar Teknikleri / Tıbbi Laboratuvar Teknikleri	17	42	59	0	0	0	0	0	0	17	42	59	0	0	0	0	0	0	0	0	0	17	42	59
Sağlık Hizmetleri Meslek Yüksekokulu / Tıbbi Laboratuvar Teknikleri / Tıbbi Laboratuvar Teknikleri	0	0	0	0	0	0	0	0	0	0	0	0	0	0	0	12	42	54	12	42	54	0	0	0
Sağlık Hizmetleri Meslek Yüksekokulu / Tıbbi Laboratuvar Teknikleri / Tıbbi Laboratuvar Teknikleri	0	0	0	16	59	75	0	0	0	16	59	75	0	0	0	0	0	0	0	0	0	16	59	75
Sağlık Hizmetleri Meslek Yüksekokulu / Tıbbi Laboratuvar Teknikleri / Tıbbi Laboratuvar Teknikleri	16	59	75	0	0	0	0	0	0	16	59	75	0	0	0	0	0	0	0	0	0	16	59	75
Sağlık Hizmetleri Meslek Yüksekokulu / Tıbbi Tanıtım ve Pazarlama / Tıbbi Tanıtım ve Pazarlama	0	0	0	0	0	0	0	0	0	0	0	0	0	0	0	6	5	11	6	5	11	0	0	0
Sağlık Hizmetleri Meslek Yüksekokulu / Tıbbi Tanıtım ve Pazarlama / Tıbbi Tanıtım ve Pazarlama	0	0	0	13	21	34	0	0	0	13	21	34	0	0	0	0	0	0	0	0	0	13	21	34
Sağlık Hizmetleri Meslek Yüksekokulu / Tıbbi Tanıtım ve Pazarlama / Tıbbi Tanıtım ve Pazarlama	13	21	34	0	0	0	0	0	0	13	21	34	0	0	0	0	0	0	0	0	0	13	21	34
Tıp Fakültesi / Tıp Fakültesi / Tıp Fakültesi	0	0	0	0	0	0	0	0	0	0	0	0	0	0	0	33	29	62	33	29	62	0	0	0
Tıp Fakültesi / Tıp Fakültesi / Tıp Fakültesi	0	0	0	65	83	148	0	0	0	65	83	148	0	0	0	0	0	0	0	0	0	65	83	148
Tıp Fakültesi / Tıp Fakültesi / Tıp Fakültesi	65	83	148	0	0	0	0	0	0	65	83	148	0	0	0	0	0	0	0	0	0	65	83	148
Tıp Fakültesi / Tıp Fakültesi / Tıp Fakültesi (İngilizce)	0	0	0	24	40	64	0	0	0	24	40	64	0	0	0	0	0	0	0	0	0	24	40	64
Tıp Fakültesi / Tıp Fakültesi / Tıp Fakültesi (İngilizce)	24	40	64	0	0	0	0	0	0	24	40	64	0	0	0	0	0	0	0	0	0	24	40	64
<b>NORMAL ÖĞRETİM TOPLAM</b>	<b>334</b>	<b>713</b>	<b>1047</b>	<b>334</b>	<b>713</b>	<b>1047</b>	<b>1</b>	<b>15</b>	<b>16</b>	<b>669</b>	<b>1441</b>	<b>2110</b>	<b>0</b>	<b>6</b>	<b>6</b>	<b>172</b>	<b>416</b>	<b>588</b>	<b>172</b>	<b>422</b>	<b>594</b>	<b>841</b>	<b>1863</b>	<b>2704</b>

Doküman No	ÖİDB.RPR.0001
Yayın Tarihi	09.10.2025
Revizyon Tarihi	-
Revizyon No	0



## Lisansüstü Eğitim Programları Öğrenci ve Mezun Sayıları (2023-2024)

2023-2024 eğitim-öğretim yılı itibarıyla Lisansüstü Eğitim Enstitüsü bünyesinde yürütülen programlarda öğrenci sayıları ve mezuniyet durumu aşağıda özetlenmiştir:

- Anatomi Anabilim Dalı tezli yüksek lisans programında 3 öğrenci kayıtlı olup, bu programdan 1 öğrenci mezun olmuştur.
- Histoloji ve Embriyoloji Anabilim Dalı tezli yüksek lisans programında 1 öğrenci kayıtlıdır.
- Tıbbi Genetik Anabilim Dalı tezli yüksek lisans programında 1 öğrenci öğrenim görmektedir.
- Tıbbi Mikrobiyoloji Anabilim Dalı programında öğrenci bulunmamaktadır.
- Psikiyatri Hemşireliği Tezli Yüksek Lisans Programı kapsamında 1 öğrenci kayıtlıdır.

Doküman No	ÖİDB.RPR.0001
Yayın Tarihi	09.10.2025
Revizyon Tarihi	-
Revizyon No	0

Bu veriler doğrultusunda, 2023-2024 eğitim-öğretim yılı itibarıyla Lisansüstü Eğitim Enstitüsü bünyesinde toplam 6 öğrenci kayıtlı olup, aynı yıl içinde 1 öğrenci mezun olmuştur.



Enstitü Adı	Öğrenci Sayısı							Mezun Sayısı
	Tezli Yüksek Lisans	Tezsiz Yüksek Lisans	Doktora	Sanatta Yeterlilik	Toplam	Yatay Geçişle Gelen	Özel	
<b>Lisansüstü Eğitim Enstitüsü</b>		-	-	-	-	-	-	-
Anatomi Anabilim Dalı	3	-	-	-	3	-	-	1
Histoloji ve Embriyoloji	1	-	-	-	1	-	-	-
Tıbbi Genetik	1	-	-	-	1	-	-	-
Tıbbi Mikrobiyoloji	-	-	-	-	-	-	-	-
Psikiyatri Hemşireliği	1	-	-	-	1	-	-	-

Doküman No	ÖİDB.RPR.0001
Yayın Tarihi	09.10.2025
Revizyon Tarihi	-
Revizyon No	0

Tezli Yüksek Lisans								
<b>Toplam</b>	6				6			



### Yatay Geçiş Yapan Öğrenci Sayıları

Yıllar	Öğrenci Sayısı						
	GNO'ya Göre Yatay Geçiş	Ek Madde 1'e Göre Yatay Geçiş	Kurum İçi Yatay Geçiş	Yurtdışından Yatay Geçiş	İlk Yatay Geçiş Olan Öğrenci Sayısı	İlk Yatay Geçiş Olmayan Öğrenci sayısı	Diğer Kurumlara Yatay Geçişle Giden
<b>2023-2024</b>	32	21	5	14	26	27	43

Doküman No	ÖİDB.RPR.0001
Yayın Tarihi	09.10.2025
Revizyon Tarihi	-
Revizyon No	0

2023-2024 Eğitim- Öğretim yılında toplam 72 kişi yatay geçiş yoluyla üniversitemize kayıt olmuştur.

Dağılımı şu şekildedir:

- GNO'ya göre;
  - 12 kişi Tıp Fakültesi Türkçe programına,
  - 10 kişi Tıp Fakültesi İngilizce programına,
  - 2 kişi Sağlık Bilimleri Fakültesi Hemşirelik bölümüne,
  - 3 kişi Sağlık Bilimleri Fakültesi Dil ve Konuşma Terapisi bölümüne,
  - 5 kişi de kurum içi Tıp Fakültesi İngilizce programına geçiş yapmıştır.
- Ek madde 1'e göre;
  - 14 kişi Tıp Fakültesi Türkçe Programına,
  - 2 kişi Sağlık Bilimleri Fakültesi Fizyoterapi ve Rehabilitasyon bölümüne,
  - 1 kişi Sağlık Bilimleri Fakültesi Beslenme ve Diyetetik bölümüne,
  - 2 kişi Sağlık Bilimleri Fakültesi Hemşirelik bölümüne,

Doküman No	ÖİDB.RPR.0001
Yayın Tarihi	09.10.2025
Revizyon Tarihi	-
Revizyon No	0

- 1 kişi Sağlık Hizmetleri Meslek Yüksekokulu Tıbbi Laboratuvar Tekniklerine,
- 1 kişi Meslek Yüksekokulu Bilgisayar programcılığı programına geçiş yapmıştır.



### Uluslararası Öğrenci Sayısına İlişkin Bilgiler

Program Türü	Toplam Öğrenci Sayısı	Uluslararası Öğrenci Sayısı	Oranı (%)
Ön Lisans	1108	-	
Lisans	1685	318	0,18
Lisansüstü	6	-	
<b>Toplam</b>	<b>2799</b>	<b>318</b>	

2023-2024 Eğitim-Öğretim Yılı itibarıyla öğrenci sayıları program türlerine göre incelendiğinde;

Doküman No	ÖİDB.RPR.0001
Yayın Tarihi	09.10.2025
Revizyon Tarihi	-
Revizyon No	0



- Ön lisans programlarında toplam 1.108 öğrenci bulunmakta olup, uluslararası öğrenci yer almamaktadır.
- Lisans programlarında toplam 1.685 öğrenci bulunmakta, bunların 318'i uluslararası öğrenci olup, toplam lisans öğrenci sayısının yaklaşık %18'ini oluşturmaktadır.
- Lisansüstü programlarda ise 6 öğrenci öğrenim görmektedir.
- Genel toplamda Üniversitemizde 2.799 öğrenci bulunmakta, bunların 318'i uluslararası öğrenci olarak kayıtlıdır.

## AMAÇ VE HEDEFLER

### 1. Öğrenci ve Akademik Personel ile İlgili Öncelikler

1.1. Mevcut ve mezun öğrencilerimiz ile akademik personelimizin, Başkanlığımızın görev alanı kapsamındaki iş ve işlemlerini yetkinlikle gerçekleştirmek.

1.2. Başkanlığımız görev alanındaki iş ve işlemleri, güncel teknolojik gelişmelere uyumlu sistemler aracılığıyla yürütmek.

1.3. Akademik Takvim'in hazırlanması sürecinde, sahada edinilen tecrübelerin ve tespit edilen aksaklıkların ilgili mercilere iletilmesini sağlamak.

Doküman No	ÖİDB.RPR.0001
Yayın Tarihi	09.10.2025
Revizyon Tarihi	-
Revizyon No	0



1.4. Akademik Takvim'de belirtilen iş ve işlemlerin süresinde yerine getirilmesi için gerekli sorumlulukları yerine getirmek.

## 2. İnsan Kaynağı ve Hizmet İçi Eğitim Öncelikleri

2.1. Başkanlık bünyesindeki hizmet fonksiyonları göz önüne alınarak idari personel ihtiyaç alanlarını belirlemek.

2.2. Başkanlığımıza ataması yapılacak idari personelin seçimi konusunda etkin bir rol üstlenmek.

2.3. Üniversitemizin saygınlığını olumsuz yönde etkileyecek, öğrencilerimizin gözünde kurumsal kimliğimizin zedelenmesine neden olabilecek davranışların tehdit boyutuna gelmeden engellenmesi amacıyla gerekli hizmet içi eğitimlerin verilmesini sağlamak.

2.4. Mevcut personelin görev bilincini artırmak için planlanan hizmet içi eğitimlere katılımını sağlamak.

## 3. Fiziki ve Stratejik Yapılanma Öncelikleri

3.1. Hizmet kalitesini yükseltmek amacıyla Başkanlığımızın fiziki mekân sorunlarının çözümüne yönelik çalışmalara devam etmek.

3.2. Orta vadede, diğer bazı üniversitelerde olduğu gibi müstakil bir **Öğrenci İşleri Dairesi**

Doküman No	ÖİDB.RPR.0001
Yayın Tarihi	09.10.2025
Revizyon Tarihi	-
Revizyon No	0

**Başkanlığı binasına** sahip olunması yönünde stratejik planlamaların yapılması ve bu doğrultuda ilgili birimler nezdinde girişimlerde bulunmak.



# Faaliyet Raporu