

GENEL BİLGİLER

Giriş

Öz Değerlendirme Raporu (ÖDR), Mesleki Eğitim Akreditasyon Kurulu (MEK) ve değerlendirme takımınca Mesleki Eğitim Değerlendirme ve Akreditasyon Derneği (MEDEK) değerlendirmelerinde kullanılmak üzere, ilgili program tarafından hazırlanır. Bu belgede, ÖDR hazırlanırken uyulacak kurallar, açıklamalar, öneriler ve ÖDR şablonu yer almaktadır.

ÖDR, program ve kurumun MEDEK tarafından niteliksel ve niceliksel değerlendirmesi için gereken bilgileri sağlamaya yöneliktir. ÖDR, bu belgede verilen şablona göre yazılmalı ve istenilen tüm bilgileri içermelidir. Her program için ayrı bir ÖDR hazırlanmalıdır. İkinci öğretim programları için normal öğretim programlarından ayrı bir ÖDR hazırlanmalıdır. Her rapor üç bölümden oluşmalıdır:

- 1) Ana Bölüm
- 2) Ek I (Programa İlişkin Ek Bilgiler)
- 3) Ek II (Kurum Profili)

Format ve Hazırlık

ÖDR, MEDEK tarafından sunulan şablona uygun olarak hazırlanan ve MEDEK Portal'a PDF olarak kanıtları ile birlikte yüklenmelidir.

Bu belgede, ÖDR hazırlarken dikkat edilecek hususlar şeklinde verilen genel bilgiler ile her bir başlık ve alt başlığa ilişkin açıklamalara yer verilmelidir.

ÖDR'de kullanılan tablolardaki tüm kutular geçerli verilerle doldurulmalıdır. Gölgeledi taranmış kutulara herhangi bir veri girişi yapılmamalıdır. Veri girişi yapılması gereken kutulardaki veriler tanımlı değilse (örneğin, o yıl mezun verilmemişse) "-" işareti kullanılarak belirtilmelidir.

Raporun Teslimi ve Dağıtım

Hazırlanan ÖDR ve ekleri değerlendirmeye başvuru yılı için MEDEK internet sitesinde (www.medek.org.tr) ilan edilen ilgili takvime göre MEDEK tarafından sunulan rapor oluşturma ekranı ile MEDEK'e ulaştırılmalıdır.

- Ön incelemesi yapılan, format ve/veya maddi içerik eksikliği görülen ÖDR'lerin iyileştirilmesi istenebilir.
- ÖDR'nin hazırlanması ile kurum ziyaretinin gerçekleştirilmesi arasında geçen zamanda yeni bilgi ve/veya belgelerin ortaya çıkması durumunda ek dokümanlar takım başkanına mail yolu ile iletilir.

Gizlilik

ÖDR'de yer alan bilgiler, yalnızca MEDEK'in ve değerlendirme takımının kullanımı içindir. İlgili kurumun izni olmaksızın üçüncü kişilere aktarılamaz. Ancak, kurumun adından arındırılarak MEDEK eğitimlerinde ve yayınlarında kullanılabilir.

ÖDR Şablonu

ÖDR'de kullanılacak kapak sayfası ve şablon, bir sonraki sayfadan itibaren başlamaktadır.

Sayfa altlıklarında verilen MEDEK – Özdeğerlendirme Raporu ifadesi [Üniversitenin adı] [Programın Adı] Özdeğerlendirme Raporu ([Tarih]) ile değiştirilmelidir

Genel değerlendirmelerde, bu şablona titizlikle uyulması gerekmektedir. Hiçbir başlık ya da alt başlık atlanmamalı, tablolar, altlarında verilen açıklamalar doğrultusunda doldurulmalıdır.

Ara değerlendirmelerde şablonun;

A. Programa İlişkin Genel Bilgiler bölümü eksiksiz kullanılmalı,

B. Değerlendirme Özeti, Ek I – Programa İlişkin Ek Bilgiler ve Ek II – Kurum Profili bölümlerinde sadece bir önceki raporda belirtilen yetersizlikler ve gözlemlerle ilgili “*Önceki Yetersizliklerin ve Gözlemlerin Giderilmesi Amacıyla Alınan Önlemlere*” yer verilmelidir.

ÖZ DEĞERLENDİRME RAPORU

YÜKSEK İHTİSAS ÜNİVERSİTESİ
SAĞLIK HİZMETLERİ MESLEK YÜKSEKOKULU

ANESTEZİ PROGRAMI

2025

ÖZ DEĞERLENDİRME RAPORU

A. Programa İlişkin Genel Bilgiler

Meslek Yüksekokulu (MYO) ve yönetimi ile ilgili bilgiler	
MYO Adı	: Sağlık Hizmetleri Meslek Yüksekokulu
İlk öğrenci aldığı eğitim öğretim yılı	:2016-2017
İlk öğrenci mezun ettiği eğitim öğretim yılı	:2017-2018
Müdür Adı Soyadı (unvanı)	: Elif Hilal ŞEN (Doç.Dr)
Müdür Yrd. Adı Soyadı (unvanı)	: Alişan BALTACI (Dr.Öğr.Üyesi)
Müdür Yrd. Adı Soyadı (unvanı)	:-
Programla ilgili bilgiler	
Bölüm Adı	: Tıbbi Hizmetler ve Teknikler Bölümü
Program Adı	: Anestezi
İlk öğrenci aldığı eğitim öğretim yılı	: 2018-2019
İlk öğrenci mezun ettiği eğitim öğretim yılı	:2019-2020
Program Başkanının Adı Soyadı (unvanı)	: Kübra AYMELEK HACIOSMANOĞLU (Öğr.Gör)
Program öğretim türü	: Örgün Öğretim
Eğitim dili	: Türkçe
Programa öğrenci kabul şekli	: TYT puanı
Diplomada yazılan derecenin adı	: Anestezi Teknikeri
Program akredite mi?	: Hayır
MYO'da akredite programların adları	:
Program değerlendirici tarafından iletişim kurulacak kişi bilgileri	
Adı Soyadı (Akademik ve İdari Unvan)	: Kübra AYMELEK HACIOSMANOĞLU (Program Başkanı)
Cep telefonu	: 05546704908
Elektronik posta	: kubraaymelek@yiu.edu.tr

Programın kısa tarihçesi ve değişiklikler

2018-2019 Eğitim-Öğretim yılından itibaren öğrenci kabul etmeye başlayan Anestezi Programı 2019-2020 Eğitim-Öğretim yılında ilk mezunları vermiştir. Mesleki derslerle beraber temel tıp bilimleri ve uygulama derslerini bulunmaktadır. Ayrıca sosyal ve kültürel alandaki seçmeli derslerle öğrencilerimiz hayata da hazırlanmaktadır. Mesleğinde tam donanımlı bilgi ve beceri kazanmış, profesyonel hayatında bu alanda tutum sahibi, iletişim becerileri yüksek, etik değerlere saygılı, ekip çalışmasına yatkın, problem çözebilen, sağlık teknikeri yetiştirmek ve istihdam edilmelerini sağlamak hedefimizdir.

Önceki Değerlendirmede Raporlanan yetersizliklerin ve gözlemlerin giderilmesi amacıyla alınan önlemler

Program MEDEK tarafından ilk kez değerlendirilecek ise, sadece bu durumu belirtmeniz yeterlidir. Şayet daha önce değerlendirilmiş ve en son değerlendirme sonucunda programda MEDEK tarafından Eksiklik, Yetersizlik ve Kabul Edilebilirlik gibi yetersizlikler bildirildiyse, bunları son MEDEK değerlendirme raporunda yer aldığı sırada, teker teker yazınız ve her birinin giderilmesi için alınan önlemleri ayrı ayrı belirtiniz. Bir önceki değerlendirme sırasında tüm programlar için ortak olarak saptanmış Eksiklik, Yetersizlik ve Kabul Edilebilirlik gibi yetersizlikler varsa, bunlardan da her programa ait öz değerlendirme raporunda ayrı ayrı söz edilmelidir.

B. Değerlendirme Özeti

Ölçüt 1. Öğrenciler

1.1.1. Programa hangi süreç/ler ile öğrenci kabul edildiğini açıklayınız.

Yüksekokula öğrenci kabulü; TC. Ölçme, Seçme ve Yerleştirme Merkezi (ÖSYM) tarafından o öğretim yılında düzenlenen seçme ve yerleştirme sınav sonuçları ile Yükseköğretim Kurulu tarafından belirlenen diğer düzenlemelere göre yapılır.

Ayrıca “Yükseköğretim Kurumlarında Önlisans ve Lisans Düzeyindeki Programlar Arasında Geçiş, Çift Anadal, Yan Dal İle Kurumlar Arası Kredi Transferi Yapılması Esaslarına İlişkin Yönetmelik” ile belirlenmiş usul ve esaslara göre yatay geçiş ve çift anadal programları ile de öğrenci kabulü yapılmaktadır.

Öğrenci kabul koşulları ile ilgili olarak “Yüksek İhtisas Üniversitesi Ön Lisans ve Lisans Eğitim-Öğretim ve Sınav Yönetmeliği” de konuyla ilgili kurumsal uygulamaya yönelik içtihat bulunmaktadır.

Kanıtlar:

2547 Sayılı Yükseköğretim Kanunu:
<https://www.mevzuat.gov.tr/mevzuat?MevzuatNo=2547&MevzuatTur=1&MevzuatTertip=5>

Yükseköğretim Kurumlarında Önlisans ve Lisans Düzeyindeki Programlar Arasında Geçiş, Çift Anadal, Yan Dal İle Kurumlar Arası Kredi Transferi Yapılması Esaslarına İlişkin Yönetmelik:

<https://mevzuat.gov.tr/mevzuat?MevzuatNo=13948&MevzuatTur=7&MevzuatTertip=5>

Yüksek İhtisas Üniversitesi Ön Lisans ve Lisans Eğitim-Öğretim ve Sınav Yönetmeliği:
https://yuksekihtisasuniversitesi.edu.tr/Uploads/icerik_yonetimi_view/8658ee4beec5a886484fed2043aa2293.pdf

Yüksek İhtisas Üniversitesi Çift Anadal Programları Bilgilendirme Sayfası:
<https://yuksekihtisasuniversitesi.edu.tr/sayfa/akademik/yuksekokullar/saglik-hizmetleri-meslek-yuksekokulu/cift-anadal-programlari>

2025-2026 Yatay Geçiş Başvuru İlanı:

<https://yuksekihtisasuniversitesi.edu.tr/duyuru/2025-2026-akademik-yili-guz-yariyili-merkezi-puan-ile-yatay-gecis-kontenjanlari-ile-basvuru-degerlendirme-takvimi>

2024-2025 Çift Anadal Programı Başvuru Duyurusu:

<https://yuksekihtisasuniversitesi.edu.tr/duyuru/cift-anadal-duyurusu-saglik-hizmetleri-meslek-yuksekokulu-ve-meslek-yuksekokulu-ii-sinif-ogrencilerinin-dikkatine>

2024-2025 Çift Anadal Programında Öğretim Görmeye Hak Kazanan Öğrenci Listesi:
<https://yuksekihtisasuniversitesi.edu.tr/duyuru/saglik-hizmetleri-meslek-yuksekokulu-2024-2025-egitim-ogretim-yilinda-cift-anadal-programlarında-egitim-gormeye-hak-kazanan-ogrencilerimiz>

1.1.2. **Tablo 1.1**'i son üç yıl için doldurunuz. (Kurum ziyareti başlangıcında bu tablonun güncellenmiş bir sürümünü takım üyelerine sunulmalıdır.)

Yüksek İhtisas Üniversitesi Sağlık Hizmetleri Meslek Yüksekokulu Tıbbi Hizmetler ve Teknikler Bölümü Anestezi Programına 2024-2025 eğitim-öğretim yılı itibarıyla 70 adet öğrenci alınmıştır. Son 3 (üç) yıla ait kontenjan, kayıt ve programa yerleşen öğrenci bilgileri Tablo 1.1'de verilmiştir.

1.2. Kontenjanlar ve programa kabul edilen öğrenci sayılarıyla, bu öğrenciler ile ilgili göstergelerin yıllara göre değişiminin bir değerlendirmesini veriniz. **Tablo 1.2**'yi son üç

yıl için doldurunuz. (Kurum ziyareti başlangıcında bu tablonun güncellenmiş bir sürümünü takım üyelerine sunulmalıdır.)

Yüksek İhtisas Üniversitesi Sağlık Hizmetleri Meslek Yüksekokulu Tıbbi Hizmetler ve Teknikler Bölümü Anestezi Programına her yıl %100 dolulukla öğrenci yerleşmekte ve yine her yıl %98 üzerinde kesin kayıt rakamlarına ulaşılmaktadır. Son 3 (üç) yılda öğrenim gören ve mezun olan öğrenci sayılarına ilişkin bilgiler Tablo 1.2’de verilmiştir.

- 1.3. Yatay geçiş, çift anadal ve yandal uygulamaları ile başka programlarda ve/veya kurumlarda alınmış dersler ve kazanılmış kredilerin değerlendirilmesinde uygulanan politikaları özetleyiniz ve bu politikaların nasıl uygulandığını açıklayınız. **Tablo 1.3**’ü son üç yıl için doldurunuz. (Kurum ziyareti başlangıcında bu tablonun güncellenmiş bir sürümünü takım üyelerine sunulmalıdır.)

Anestezi programına başka üniversitelerden ya da Yüksek İhtisas Üniversitesinden öğrencilerin, ‘Yüksek İhtisas Üniversitesi Yatay Geçiş, Çift Anadal ve Yandal Programı Yönergesi

(https://yuksekihtisasuniversitesi.edu.tr/Uploads/icerik_yonetimi_view/2e62b9afac4c9e2634730f008875d63a.pdf) (Ek 1.3.1) hükümlerince Merkezi Yerleştirme Puanına ve Not Ortalamasına göre geçiş yapmasına olanak tanınmıştır.

Gerek başka programlardan ve gerekse başka programlara yapılacak olan yatay geçişler, ‘Yüksek İhtisas Üniversitesi Ön Lisans ve Lisans Eğitim-Öğretim ve Sınav Yönetmeliği’ (https://yuksekihtisasuniversitesi.edu.tr/Uploads/icerik_yonetimi_view/8658ee4beec5a886484fed2043aa2293.pdf p=5)(Ek 1.3.2) Madde 31’e göre gerçekleştirilmektedir.

Anestezi Programı bir önlisans programı olduğundan dikey geçişle öğrenci kabul etmemektedir.

Anestezi Programı ile Yüksek İhtisas Üniversitesi Sağlık Hizmetleri Meslek Yüksekokulu Ameliyathane Hizmetleri Programı arasındaki Çift Anadal Programı, ‘Yüksek İhtisas Üniversitesi Yatay Geçiş, Çift Anadal ve Yandal Programı Yönergesi’ne (https://yuksekihtisasuniversitesi.edu.tr/Uploads/icerik_yonetimi_view/2e62b9afac4c9e2634730f008875d63a.pdf) (Ek 1.3.3) göre gerçekleştirilmektedir.

‘Yüksek İhtisas Üniversitesi Yatay Geçiş, Çift Anadal ve Yandal Programı Yönergesi’ (https://yuksekihtisasuniversitesi.edu.tr/Uploads/icerik_yonetimi_view/2e62b9afac4c9e2634730f008875d63a.pdf) (Ek 1.3.3) Madde 17’ye göre yandal programına, anadal lisans programında okuyan öğrenciler başvurabildiği için Anestezi Programında yandal programı uygulanmamaktadır.

Başka programlarda ve/veya kurumlarda alınmış dersler ve kazanılmış kredilerin değerlendirilmesinde, Yüksek İhtisas Üniversitesi Sağlık Hizmetleri Meslek Yüksekokulu Tıbbi Hizmetler ve Teknikler Bölümü Muafiyet, İntibak ve Yatay Geçiş Komisyonu ‘Yüksek İhtisas Üniversitesi Ön Lisans ve Lisans Eğitim-Öğretim ve Sınav Yönetmeliği’ (Ek 1.3.2) ile ‘Yüksek İhtisas Üniversitesi Muafiyet ve İntibak İşlemleri Yönergesi’ne (https://yuksekihtisasuniversitesi.edu.tr/Uploads/icerik_yonetimi_view/7fc89b8d1b5204180792d5775f49a2c1.pdf) (Ek 1.3.4) bağlı kalmak suretiyle iş ve işlemlerini yürütmektedir.

Son 3 (üç) yıla ait yatay geçiş, dikey geçiş, çift anadal ve yandal hakkındaki bilgiler Tablo 1.3’te verilmiştir.

- 1.4. Önceki öğrenimlerin kredilendirilmesi ile ilgili süreçlerin nasıl işletildiğini açıklayınız.

Programda önceki öğrenmelerin kredilendirilmesi ile ilgili işlemler 2547 Sayılı Yükseköğretim Kanunu Md. 44, Yan Dal İle Kurumlar Arası Kredi Transferi Yapılması Esaslarına İlişkin Yönetmelik Md. 8, Yüksek İhtisas Üniversitesi Ön Lisans ve Lisans Eğitim-Öğretim ve Sınav Yönetmeliği Md. 18/26 ve Yüksek İhtisas Üniversitesi Muafiyet ve İntibak İşlemleri Yönergesi'ne göre yürütülmektedir.

Kanıtlar:

2547 Sayılı Yükseköğretim Kanunu:
<https://www.mevzuat.gov.tr/mevzuat?MevzuatNo=2547&MevzuatTur=1&MevzuatTertip=5>

Yükseköğretim Kurumlarında Önlisans ve Lisans Düzeyindeki Programlar Arasında Geçiş, Çift Anadal, Yan Dal İle Kurumlar Arası Kredi Transferi Yapılması Esaslarına İlişkin Yönetmelik:

<https://mevzuat.gov.tr/mevzuat?MevzuatNo=13948&MevzuatTur=7&MevzuatTertip=5>
Yüksek İhtisas Üniversitesi Ön Lisans ve Lisans Eğitim-Öğretim ve Sınav Yönetmeliği:
https://yuksekihtisasuniversitesi.edu.tr/Uploads/icerik_yonetimi_view/8658ee4beec5a886484fed2043aa2293.pdf

Yüksek İhtisas Üniversitesi Muafiyet ve İntibak İşlemleri Yönergesi:
https://yuksekihtisasuniversitesi.edu.tr/Uploads/icerik_yonetimi_view/7fc89b8d1b5204180792d5775f49a2c1.pdf

SHMYO Muafiyet-İntibak ve Yatay Geçiş Komisyonu:
<https://yuksekihtisasuniversitesi.edu.tr/sayfa/akademik/yuksekokullar/saglik-hizmetleri-meslek-yuksekokulu/kurullar-ve-komisyonlar>



The screenshot shows the website of Yüksek İhtisas Üniversitesi. The header includes the university logo and navigation links: ANASAYFA, KURUMSAL, AKADEMİK, ÖĞRENCİ, YURTLAR. The main content area is titled "Kurullar ve Komisyonlar" and lists various committees. The "Muafiyet-İntibak ve Yatay Geçiş Komisyonu" is highlighted, showing its members: Öğr. Gör. Sevcan UTAŞ COBULOĞLU (Başkan), Öğr. Gör. Dr. Gözde YALÇIN ULUTAŞ, Öğr. Gör. Baise BİCAV, Öğr. Gör. Dr. Emel KÜLEKCI, Öğr. Gör. Cansu AKBAY (Raportör), Öğr. Gör. Ertan KIZILKAYA, Öğr. Gör. T. Şahan SÖKMENSÜER, and Öğr. Gör. Bilal ÖZDEMİR.

YÜKSEK İHTİSAS ÜNİVERSİTESİ SAĞLIK HİZMETLERİ MESLEK YÜKSEKOKULU 2024-2025 EĞİTİM- ÖĞRETİM YILI BAHAR DÖNEMİ MERKEZİ YERLEŞTİRME PUANINA GÖRE YATAY GEÇİŞ BAŞVURU SONUÇLARI		
Adı Soyadı	Başvurduğu Ön Lisans Programı	Sonuç
BE****AL	Biyomedikal Cihaz Teknolojisi	ASIL
BE****AR	Tıbbi Dokümantasyon ve Sekreterlik	ASIL
EM****AN	Tıbbi Laboratuvar Teknikleri	ASIL
EM****AN	Ameliyathane Hizmetleri	ASIL
HA****İR	Ameliyathane Hizmetleri	ASIL
HA****İR	Elektronöfizioloji	ASIL
HA****İR	Tıbbi Dokümantasyon ve Sekreterlik	ASIL
HA****İR	Tıbbi Laboratuvar Teknikleri	ASIL
HI****UN	Tıbbi Dokümantasyon ve Sekreterlik	ASIL
ES****IZ	Tıbbi Laboratuvar Teknikleri	RET

Kayıt hakkı kazanan öğrencilerimizin 11-12 Şubat 2025 tarihleri arasında kesin kayıtlarını yapmaları gerekmektedir. Kayıt yaptıran öğrenciler muafiyet ve intibak işlemleri için web sayfamızda yer alan [2024-2025 Eğitim-Öğretim Yılı Muafiyet ve İntibak Başvurusu Duyurusu](#)'nda belirtilen belgeler ile 19 Şubat 2025 tarihine kadar, mesai saatleri içinde (09:00-16:30) Sağlık Hizmetleri Meslek Yüksekokulu Öğrenci İşlerine (Yüksek İhtisas Üniversitesi Sağlık Hizmetleri Meslek Yüksekokulu Karakaya Mah. Bağlum Bul. No:1 06291 Keçiören/ANKARA) başvurularını gerekmektedir. Kayıt öncesinde kayıt yaptırmak istedikleri program sorumlusu öğretim elemanı ile görüşmeleri önerilir.

1.5. Eğitim öğretim süreçlerine ilişkin öğrenci merkezli yaklaşım süreçlerini ve nasıl işletildiğini açıklayınız.

Anestezi Programında; öğrenciyi aktif hale getiren, etkileşim odaklı ve öğrenci merkezli farklı öğretim yöntemleri uygulanmaktadır. Kullanılan öğretim yöntemleri ders içeriklerine göre değişmekte olup, kullanılan yöntemler arasında soru-cevap, vaka tartışma ve sunumları, bireysel-grup çalışmaları, kavram haritası, kahoot uygulaması, beyin fırtınası, poster hazırlama, simülasyon yarışması vb. bulunmaktadır. Anestezi Program öğrencileri öğretim elemanları tarafından desteklenerek, öğrenci merkezli eğitim sürdürülmektedir. Öğrenmenin merkezinde öğrencinin yer alması ile bilgiyi ve kendi yeteneğini keşfetmesine imkân sağlanmaktadır.

Bu kapsamda;

- Öğrencilerin, görüşlerini açıklayabilmeleri ve soru sorabilmeleri için güven ortamı yaratılmaktadır.
- Öğrencilerin olguları ve tanımları basit bir biçimde ezberlemelerinden çok derinlemesine öğrenmelerini sağlamaya çalışılmaktadır.
- Öğrencilerin öğrenme amaçları ile öğretimin o amaçlara dayalı olarak gerçekleştirilmesine daha çok önem verilmektedir.
- Öğrencilerin öğrenmelerinde grup olarak çalışmaya yer verilmektedir.
- Öğrencilere ödev, proje vb. verirken öğrencilerin bilgiler arasında ilişkiler kurarak, araştırma ve buluş yaparak öğrenmeleri sağlanmaktadır.
- Ölçme ve değerlendirme yöntemleri hedeflenen ders öğrenme çıktılarına/kazanımlarına ulaşıldığını ölçebilecek şekilde tasarlanmaktadır.

1.6. Kurum ve/veya program tarafından başka kurumlarla yapılan anlaşmalar ile kurulan ortaklıkları ve örnek uygulamaları belirtiniz.

Yüksek İhtisas Üniversitesi'nin Özel Ankara MedicalPark Batıkent Hastanesi ile afiliasyon protokolü bulunmaktadır. Buna ek olarak Özel Liv Ankara Hastanesi, Özel Güven

Hastanesi, Özel Memorial Hastanesi ve Özel Mikrogen Laboratuvarı ile iş birlikleri bulunmaktadır (Ek 1.6.1)

1.7. Öğrenci hareketliliğini teşvik edecek/sağlayacak düzenlemeleri özetleyiniz.

Yüksek İhtisas Üniversitesi olarak öğrenci hareketliliğini teşvik etmek ve sağlamak amacıyla kapsamlı düzenlemeler yapılmaktadır. Bu kapsamda atılan adımlar ve elde edilen sonuçlar aşağıda özetlenmiştir

Erasmus Koordinatörlüğü Faaliyetleri: Yurt dışı hareketliliği ile ilgili olarak Erasmus Koordinatörlüğümüzce sürekli toplantılar düzenlenmektedir. Bu toplantılarda alınan kararlar ve öğrenciye yönelik güncel işlemler, okulumuzun web sitesinde düzenli olarak duyurulmaktadır. İlgili öğrenciler, Yüksekokulumuz Erasmus birim sorumlumuz Öğr. Gör. Dr. Uygur SAÇIK ve Koordinatörümüz Doç. Dr. Esmâ SARI ÜZEK'e yönlendirilerek doğrudan destek ve bilgi alabilmektedir.

<https://yuksekihtisasuniversitesi.edu.tr/sayfa/ogrenci/erasmus/erasmus-programi>

Teşvik ve Bilgilendirme Faaliyetleri: Öğrencileri Erasmus programlarına teşvik etmek amacıyla her yıl ücretsiz Erasmus dil sınavı düzenlenmektedir. Bu sınav, öğrencilere eşit koşullarda yabancı dil yeterliliğini belirleme fırsatı sunmakta ve başvuru tarihleriyle uyumlu bir zamanda gerçekleştirilmektedir.

Proje sonuçlarının paylaşımında etkili bir iletişim stratejisi izlenmektedir. Proje duyuruları hem üniversitemizin internet sitesinde hem de çeşitli panolarda düzenli olarak yapılmaktadır.

Çevrimiçi bilgilendirme toplantıları düzenlenerek, proje sonuçları ve fırsatlar hakkında geniş bir kitleye bilgi sunulmuştur.

Oryantasyon haftasında program detayları öğrencilere tanıtılarak potansiyel katılımcılara doğrudan ulaşım sağlanmaktadır.

<https://yuksekihtisasuniversitesi.edu.tr/sayfa/ogrenci/erasmus/ogrenci-hareketliliği>

Öğrenci ve Personel Hareketlilikleri ve Elde Edilen Başarılar (2024 Hibesi Kapsamında): "Nicolae Testemitanu" State University of Medicine and Pharmacy MD CHISINAU ile yapılan anlaşma ekindeki işbirliği sayesinde, Tıbbi Laboratuvar Teknikleri öğrencimiz hareketlilik kapsamında Moldova'ya gönderilmiştir. Bu öğrenci staj hareketliliğinden faydalanmış ve Beneficiary Module Mobility Tool+ aracılığıyla kurumumuzdan bağımsız olarak gönderilen anket sonucuna göre Yüksek İhtisas Üniversitesi Erasmus+ hareketlilik faaliyeti yönlendirmelerine %100 memnuniyet oranı bildirmiştir.

<https://yuksekihtisasuniversitesi.edu.tr/duyuru/2024-2025-erasmus-ogrenci-staji-hareketliliği-basvuru-sonuclari>

1.8. Program hedeflediği nitelikli mezun yeterliliklerine ulaşmak amacıyla öğrenci merkezli ve yetkinlik temelli öğretim, ölçme ve değerlendirme yöntemlerini açıklayınız ve örnek uygulamaları belirtiniz.

Yüksek İhtisas Üniversitesi Anestezi Programında öğrenci merkezli ölçme ve değerlendirme faaliyetleri, öğrencilerin kendilerini ifade etmesine olanak sağlayacak şekilde, ders kazanımlarına ve eğitim yaklaşımlarına da uygun yöntem ve tekniklerle çeşitlendirilmektedir. Derslerin gerekliliklerine göre çoktan seçmeli, yazılı ve sözlü sınavlara ek olarak pratiğe dayalı çeşitli performans çalışmalarından da istifade edilebilmektedir. Sınav uygulama esasları Yüksek İhtisas Üniversitesi Sağlık Hizmetleri

Meslek Yüksekokulu Eğitim-Öğretim ve Sınav Yönergesi'ne göre, sınav güvenlik tedbirleri de Yükseköğretim Kurumları Öğrenci Disiplin Yönetmeliği'ne göre yürütülmekte olup web sitemizde öğrencilerle paylaşılmaktadır. Öğrencilerin değerlendirme oranlarının ne kadar olacağı, dersi verecek öğretim elemanı tarafından her yarıyıl başında sistemde tanımlanarak Öğrenci Bilgi Sistemi (ÖBS) üzerinden öğrencilerle paylaşılmaktadır. İlgili ders için öğrencilerin sorumlu olacakları yarıyıl içi sınavı, kısa sınavlar, ödevler, projeler, sunumlar, yarıyıl sonu sınavı vb. araçlar ve başarı oranlarına etkileri tanımlanmaktadır

1.9. Öğrencileri akademik gelişimi ve kariyer planlaması konularında yönlendiren ve öğrencinin gelişiminin izlenmesini sağlayan danışmanlık hizmetlerini özetleyiniz.

Yüksek İhtisas Üniversitesi Sağlık Hizmetleri Meslek Yüksekokulunda akademik danışmanlıklar “Yüksek İhtisas Üniversitesi Akademik Danışmanlık Yönergesine” göre yürütülmektedir (Ek 1.9.1) . Bu kapsamda Anestezi Programına kayıt yaptıran öğrencilere akademik konularda destek olmak üzere, Eğitim-Öğretim yarıyılı/yılı başlamadan önce, ilgili birim yönetim kurullarınca bölüm öğretim elemanları arasından danışmanlar görevlendirilir. Programa ait öğretim elemanı danışmanlık ve ofis saatleri çizelgesi belirlenmekte ve tüm öğrencilerin erişebileceği şekilde web sitesinde ilan edilmektedir. Öğrenciler danışmanlarıyla her dönem toplantı yaparak sorunlarını, staj-ders uygulamaları hakkında ve dersleriyle ilgili durumlarını bildirmektedir. Bölümlerdeki danışmanlar yapılan toplantıları rapor şeklinde müdürlük ve kalite birimine göndermektedir. Programa kayıtlı öğrencilerin danışmanlarına ulaşabilmeleri için gerekli sistemler mevcut olup Öğrenci Bilgi Sistemi ile danışmanlarda öğrencilerle bireysel veya toplu olarak e-posta ve SMS ile iletişim sağlayabilmektedir.

Programı kazanan ve yeni kayıt yaptıran 1. Sınıf öğrencileriyle üniversite hayatına uyumu sağlayabilmek amacıyla üniversite hayatına uyum, etkili iletişim, sürdürülebilirlik, Kariyer Planlama Uygulama ve Araştırma Merkezi ve uluslararası öğrenci değişim programlarının tanıtımı, yabancı dil becerilerini geliştirme, sağlıklı yaşam ve fiziksel aktivitenin önemi, madde bağımlılıklarını önleme ve bilgilendirme konularını içeren “Üniversite Hayatına Giriş” dersi kapsamında oryantasyon eğitimi düzenlenerek, öğrencilerimizin programı ve üniversiteyi tanımasını sağlamaktadır (Ek 1.9.2).

Öğrenci geri bildirim anketleri de dikkate alınarak Sağlık Hizmetleri Meslek Yüksekokulunda da öğrencilerin kişisel yetkinliklerini keşfetmesini ve iş dünyasının beklentilerini doğru anlamasını sağlayarak; bilgi ve becerilerini, ilgili sektörlerin gereklilikleri ile paralellik arz edecek şekilde geliştirmelerine yardımcı olmak amacıyla isteyen programlara “Kariyer Planlama” seçmeli dersi verilmektedir

Programımızda yer alan öğrencilerden başvuru yapanlara Yüksek İhtisas Üniversitesi Psikolojik Danışmanlık ve Rehberlik Merkezi tarafından danışmanlık hizmeti verilmektedir. Üniversitemiz Sağlık, Kültür ve Spor Daire Başkanlığına bağlı olarak çalışmakta olan Psikolojik Danışmanlık birimimizde öğrencilerle yüz yüze görüşmeler yürütülmektedir. Psikolojik Danışmanlık birimi tarafından Sağlık Hizmetleri Meslek Yüksekokulunda düzenlenen YIU 101 Üniversite Hayatına Giriş kapsamındaki oryantasyon programında “Üniversite Hayatına Uyum ve Psikolojik İyilik Halini Koruma” konulu eğitim verilmekte olup ayrıca bu danışmanlık merkezinin tanıtımı da yapılmaktadır (Ek 1.9.2).

Anestezi Programında dönem içi ders uygulamaları kapsamında klinik uygulamaya çıkmadan önce öğrencilere uygulamalı ders bilgilendirme eğitimleri yapılmaktadır. Bu eğitimlerde öğrencilere genel uygulama kuralları, sağlık ve teknik konularla ilgili bilgiler

verilip, sonrasında öğrencilerden bilgilendirme onamı (tebliğ) alınmaktadır (Ek 1.9.3). Ayrıca Anestezi Programında yer alan yaz stajı uygulaması öncesinde yaz stajı genel kuralları, doldurulması gereken formlar ve sigorta giriş-çıkış işlemleri ile ilgili olarak yaz stajı bilgilendirme toplantıları ile öğrencilerimize danışmanlık yapılmaktadır.

- 1.10. Öğrencilerin derslerdeki başarı durumunu izleyecek ve onları ders planlaması konularında yönlendirecek danışmanlık hizmetlerini ve danışmanlık hizmetlerine katkılarını sayısal ve niteliksel olarak açıklayınız.

Programda her öğrenciye, üniversitenin Akademik Danışmanlık Yönergesi çerçevesinde bir öğretim elemanı atanmakta ve bu danışmanlık ilişkisi öğrencinin kayıt olduğu ilk günden mezuniyetine kadar devam etmektedir. Öğrenci ve danışman arasındaki süreçlerle ilgili olarak Yüksek İhtisas Üniversitesi Akademik Danışmanlık Yönergesi'ndeki usul ve esaslar uygulanmaktadır.

Danışmanlık Hizmetlerinin Kapsamı:

- Öğrencilerin ders seçimleri, ön koşullu dersler, müfredat takibi, kredi yükü gibi konularda rehberlik sağlanmaktadır.
- Başarı düzeyine göre öğrencilerle bire bir görüşmeler yapılmakta, akademik sorun yaşayan öğrencilere ek yönlendirmeler yapılmaktadır.
- Dikey Geçiş Sınavı (DGS), staj süreci ve mezuniyet sonrası kariyer planlaması gibi alanlarda da danışmanlık desteği verilmektedir.

Başarı İzleme Süreci:

- Öğrencilerin her yarıyıldaki başarıları ÖBS (Öğrenci Bilgi Sistemi) üzerinden takip edilmekte; ders tekrarı yapması gereken ya da not ortalaması düşük öğrenciler danışman tarafından sistematik olarak izlenmektedir.
- Belirli derslerde başarısızlık oranı yüksekse, danışman bu konuda öğrencilerle bireysel görüşmeler yapar ve alternatif ders yükü planlamaları önerir.

Sayısal Veriler:

- 2024–2025 eğitim-öğretim yılında, programda kayıtlı 163 öğrenciye toplam 3 akademik danışman atanmıştır.
- Danışman başına düşen öğrenci sayısı ortalama 55'dir.
- Danışman-öğrenci bire bir görüşme sıklığı dönem başına asgari 2 görüşmedir.

Niteliksel Değerlendirme:

- Danışmanlık süreçleri yalnızca akademik yönlendirme değil, aynı zamanda mesleki farkındalık, iletişim becerisi gelişimi ve kariyer bilinci kazandırmaya yöneliktir.
- Öğrencilerin danışmanlarıyla kurduğu bireysel iletişim, program içi aidiyet hissini artırmakta ve erken dönemde akademik sorunların tespitini kolaylaştırmaktadır.

Kanıtlar:

Yüksek İhtisas Üniversitesi Akademik Danışmanlık Yönergesi :
https://yuksekihtisasuniversitesi.edu.tr/Uploads/icerik_yonetimi_view/d2d24d99d31b01ef273a74b10dd1a234.pdf

Danışman Öğrenci Toplantısı Tutanağı: Ek 1.10

- 1.11. Öğrenci geri bildirimlerine yönelik mekanizmaları belirtiniz, sürekli iyileştirme çalışmaları örnek uygulamaları belirtiniz.

Sağlık Hizmetleri Meslek Yüksekokulumuzda ölçme ve değerlendirme faaliyetleri Ölçme ve Değerlendirme Kurulu tarafından yürütülmekte olup, iyileştirme çalışmaları dönem sonlarında toplanan öğrenci geri bildirimlerine göre yapılmaktadır

Öğrenci geri bildirim anketleri dikkate alınarak Anestezi Programında öğrencilerin kişisel yetkinliklerini keşfetmesini ve iş dünyasının beklentilerini doğru anlamasını sağlayarak; bilgi ve becerilerini, ilgili sektörlerin gereklilikleri ile paralellik arz edecek şekilde geliştirmelerine yardımcı olmak amacıyla “Kariyer Planlama” seçmeli dersi verilmektedir.

Sahada staj ve benzeri uygulamalarda öğrencilerimizin uygulama yetkinliklerinin tespit edilebilmesi için “Saha Uygulaması Dış Paydaş Geri Bildirim Anketi” oluşturulup her dönem Anestezi Programında uygulama veya staja çıkan öğrencileri takip eden birimler tarafından doldurması sağlanmaktadır (https://docs.google.com/forms/d/e/1FAIpQLSe7kTMDF2pTuXB_cgnwdIIDk4VBpxS48F36pGhxD_aOro8uAQ/viewform) (Ek 1.11.1).

Aynı zamanda üniversite mezun birimi tarafından mezun günleri yapılarak mezunlarla buluşulmaktadır. Mezun memnuniyet anketleri düzenlemekte ve değerlendirmektedir (Ek 1.11.2).

Anestezi Programı Mezun Anketi Analiz Sonuçları

Anket Maddeleri	Kararsızım		Katlıyorum		Katılmıyorum	
	n	%	n	%	n	%
1. Yüksek İhtisas Üniversitesi mezunu olmaktan gurur duyuyorum	10	27.8	18	50	8	22.2
2. Yüksek İhtisas Üniversitesi'ni bilinçli olarak tercih ettim	4	11.1	19	52.8	13	36.1
3. Mezun olacağım bölümün içeriği hakkında seçim yapmadan önce bilgi sahibiydim	6	16.7	24	66.7	6	16.7
4. Eğitim düzeyinin yeterli olduğuna inanıyorum	17	47.2	12	33.3	7	19.5
5. Üniversite eğitimi sırasında sunulan imkânlar genel olarak yeterliydi	15	41.7	10	27.8	11	30.6
6. Aldığım Eğitim Kariyerime Başlamadan önceki gereksinimlerime dair beklentilerim karşıladı	11	30.6	15	41.7	10	27.8
7. Eğitim süresince iş yaşamına yönelik rehberlik/danışmanlık aldım	11	30.6	15	41.7	10	27.8
8. Bilgiye ulaşma ve araştırma becerilerim gelişti	8	22.2	20	55.6	8	22.2
9. İletişim becerilerim arttı	7	19.4	23	63.9	6	16.7
10. Etik ve mesleki sorumluluk anlayışım gelişti	10	27.8	23	63.9	3	8.3
11. Alanımın gerektirdiği düzeyde dijital becerileri kazandım	12	33.3	19	52.8	5	13.9
12. Mezuniyet sonrası bu üniversitenin bana katkı sağlayacağını düşünüyorum	11	30.6	14	38.9	11	30.6
13. Aldığım eğitimden genel olarak memnunum	11	30.6	20	55.6	5	13.9
14. Tekrar tercih yapacak olsam yine bu üniversiteyi seçerdim	13	36.1	7	19.4	16	44.4
15. Tekrar tercih yapacak olsam aynı bölümü seçerdim	5	13.9	25	69.4	6	16.7
16. Üniversiteye yeni başlayacaklara Yüksek İhtisas Üniversitesi'ni tavsiye ederim]	13	36.1	11	30.6	12	33.3

1.12. Öğrencilerin tüm dersleri başarılarının hangi yöntemlerle ölçüldüğünü ve değerlendirildiğini özetleyiniz. Bu yöntemlerin şeffaf, adil ve tutarlı nitelikte olduğunu gerekçeleriyle açıklayınız.

Yüksek İhtisas Üniversitesi Sağlık Hizmetleri Meslek Yüksekokullarda ön lisans öğretiminde öğrencilerin başarı düzeylerinin değerlendirilmesi 100 tam puan üzerinden yapılır. Başarı notunun hesaplanmasında kullanılacak olan ara sınav ve yarıyıl/yılsonu sınav notlarının ağırlıkları, derslerin özellikleri de dikkate alınarak ilgili kurullarca Rektörlüğe önerilir. Rektörlüğün uygun gördüğü yöntemler ile başarı notu hesaplanır. Bu bağlamda programımızdaki öğrencilerin başarı düzeyleri söz konusu sistem dâhilinde ölçülmektedir.

Öğrenci başarı ölçülmesinde bir yarıyıl da her dersten en az bir ara sınav, her yarıyıl sonunda da bir yarıyıl sonu sınavı yapılır. Senatonun uygun görmesi halinde, akademik

takvimde belirtilen tarihlerde bütünleme sınavları yapılır. Bütünleme sınavları, yarıyıl sonu sınavında başarısız olan veya yarıyıl sonu sınavına girmeyen öğrencilere uygulanır. Bütünleme sınavlarına ilgili dersten o yarıyıl başarısız olan ve (DC) notu alan fakat GANO'su 2,00'nin altında olan öğrenciler girer. GANO'su 2,00'nin üstünde olan ve ilgili dersten (DC) notu alan öğrenciler bütünleme sınavına girmeyi talep edebilir. İlgili talep öğrenci tarafından Dekanlığa/ Müdürlüğe resmi olarak iletilir. Bir dersten (AA), (BA), (BB), (CB) ve (CC) notlarından birini alan öğrenci o dersi başarmış sayılır. Ayrıca, bir yarıyıla/yıla ait not ortalaması en az 2,00 olan öğrenci o yarıyıl/yıl (DC) notu aldığı derslerden de başarılı sayılır. Yarıyıl içi, yarıyıl sonu, bütünleme ve diğer sınavların (mazeret, tek ders ve muafiyet sınavları) nasıl yapılacağı ve başarı notunun nasıl ölçüleceği Yüksek İhtisas Üniversitesi Önlisans ve Lisans Eğitim-Öğretim ve Sınav Yönetmeliği'nde belirtildiği üzere yürütülmektedir.

Ölçme ve değerlendirme yöntemlerinin uygulanmasında tarafsızlığı sağlamak için yarıyıl sonunda her dersin cevap anahtarları da dahil her sınavın evrakları dosyalanarak müdürlüğe teslim edilmektedir.

- 1.13. Öğrencilerin mezuniyetlerine karar vermek ve programın gerektirdiği tüm koşulları yerine getirdiklerini belirlemek için kullanılan yöntem/yöntemleri özetleyiniz. Bu yöntem/yöntemlerin güvenilir olduğunu gerekçeleriyle açıklayınız.

Öğrencilerin programdan mezun olabilmek için müfredatlarındaki tüm zorunlu ve seçmeli derslerden başarı ile geçmiş olmaları, ağırlıklı genel not ortalamalarının 2,00'nin üzerinde olması ve programın ilgili dönemi için gerekli olan toplam AKTS'yi tamamlamış olması gerekmektedir. Mezuniyet süreçleri ile ilgili işlemler dijital ortamda Öğrenci Bilgi Sistemi üzerinden takip edilmekte ve uygulamada Yüksek İhtisas Üniversitesi Önlisans ve Lisans Eğitim-Öğretim ve Sınav Yönetmeliği'ndeki usul ve esaslar dikkate alınmaktadır.

Kanıtlar:

Yüksek İhtisas Üniversitesi Ön Lisans ve Lisans Eğitim-Öğretim ve Sınav Yönetmeliği: https://yuksekihtisasuniversitesi.edu.tr/Uploads/icerik_yonetimi_view/8658ee4bec5a886484fed2043aa2293.pdf

Öğrenci Bilgi Sistemi: <https://obs.yuksekihtisasuniversitesi.edu.tr/>

Tablo 1.1. Öğrencilerin Üniversite Giriş Sınav Derecelerine İlişkin Bilgi

Akademik Yıl	Öğrenci sayısı		Yerleşme puanı		Sınav başarı sırası	
	Kontenjan	Kayıt yaptıran	En yüksek	En düşük	En yüksek	En düşük
Geçerli Yıl	70	84	360.865	296.241	939.028	349.366
Bir önceki yıl	71	84	359.197	284.893	1.076.439	368.380
İki önceki yıl	65	82	350.417	272.871	1.141.270	392.478

Tablo 1.2. Kayıtlı Öğrenci ve Mezun Sayıları

Akademik Yıl ⁽¹⁾	Kayıtlı Öğrenci		Mezun Öğrenci Sayısı
	1.Sınıf	2.Sınıf	
Geçerli Yıl	84	79	61 (yaz okulu hariç)
Bir önceki yıl			67
İki önceki yıl			66

Tablo 1.3 Yatay Geçiş, Çift Anadal, Yandal Yapan Öğrenci Sayıları¹

Akademik Yıl	Yatay Geçiş	Çift Anadal	Yandal
Geçerli Yıl	0	14	-
Bir önceki yıl	0	11	-
İki önceki yıl	0	11	-

Ölçüt 2. Program Eğitim Amaçları

- 2.1. Program eğitim amaç ve hedeflerini listeleyiniz ve kamuoyuyla paylaşım yöntemini kanıtlayınız.

Anestezi Programının eğitim amaçları;

PEA1. Ameliyata alınacak hastanın hazırlanması, anestezi işlemlerinin güvenli bir şekilde başlatılması, sürdürülmesi ve sonlandırılması için gerekli işlemleri yapabilen,
PEA2. Anestezide uygulamalarında kullanılan tüm cihaz ve ekipmanlar konusunda tam donanımlı bilgi ve beceri kazanmış, anestezi uzmanına yardımcı olabilen,
PEA3. Profesyonel hayatında tutum sahibi, insan haklarına saygılı, iletişim becerileri yüksek, etik değerlere saygılı, ekip çalışmasına yatkın, problem çözebilen mesleğin profesyonel gereklerini yerine getirebilen,
PEA4. Anestezi uygulamaları alanında edindiği bilgi ve becerileri sürekli geliştirebilecek ve eleştirel bir yaklaşımla yorumlayabilecek bireyler yetiştirmektir.

Anestezi Programının eğitim amaçları, kamuoyuyla aşağıdaki yöntemler aracılığıyla paylaşılmaktadır; Anestezi Programının web sitesinde ve web sitesinde bulunan Anestezi programı tanıtım videosunda açıkça belirtilmektedir (<https://yuksekihtisasuniversitesi.edu.tr/sayfa/akademik/yuksekokullar/saglik-hizmetleri-meslek-yuksekokulu/bolum/tibbi-hizmetler-ve-teknikler-bolumu-br-anestezi>)

- 2.2. Programın eğitim amaç ve hedeflerine yönelik tanımlanmış anahtar performans göstergeleri belirtiniz.

Anestezi Programının eğitim amaç ve hedeflerine ulaşıp ulaşılmadığını değerlendirmek için aşağıdaki anahtar performans göstergeleri kullanılmaktadır;

- o Mezuniyet Oranı: Programı tamamlayan öğrenci oranı,
- o Ortalama Not: Öğrencilerin aldıkları notların ortalaması,
- o Öğrenci Anketleri: Öğrencilerin programa ilişkin memnuniyetlerini ölçen anketlerin sonuçları,
- o Mezun Anketleri: Mezunların program hakkındaki düşüncelerini ve önerilerini ölçen anketlerin sonuçları,
- o Dış Paydaş İlişkileri: Programın kurduğu ilişkilerin ve iş birliklerinin düzeyi,

- 2.3.1. Program eğitim amaçları MEDEK tanımıyla uyumlu olduğunu irdeleyiniz

MEDEK tanımı: “Mesleki gelişmeleri takip eden, değişen işgücü ihtiyaçlarına yanıt verebilen, yüksek mesleki beceri ve donanımlara sahip, yenilikçi ve sosyal sorumluluk taşıyabilen, inisiyatif alabilen, ilgili sektör tarafından aranan niteliklere sahip meslek elemanlarının yetiştirilmesine öncülük etmek.”

Program Eğitim Amaçları (PEA)	MEDEK Tanımıyla Uyum	Açıklama
-------------------------------	----------------------	----------

¹ Gelen ve giden öğrencilerin sayıları toplam olarak verilecektir.

PEA1: Ameliyata alınacak hastanın hazırlanması, anestezi işlemlerinin güvenli şekilde yürütülmesi	Yüksek mesleki beceri ve donanım	Meslek elemanının doğrudan uygulama becerileri kazanması MEDEK'in öngördüğü "yüksek beceri" hedefine uygundur.
PEA2: Cihaz ve ekipman bilgisi, anestezi uzmanına yardımcı olma	İşgücü ihtiyaçlarına yanıt verme	Donanımlı teknik bilgi ve ekipman kullanımı sektörde aranan nitelikleri karşılamaktadır.
PEA3: Etik değerler, insan haklarına saygı, iletişim becerisi, ekip çalışması	Sosyal sorumluluk & insiyatif alma	MEDEK'in vurguladığı "sosyal sorumluluk ve insiyatif" boyutuyla doğrudan örtüşmektedir.
PEA4: Bilgi ve becerileri geliştirme, eleştirel yaklaşım	Mesleki gelişmeleri takip etme & yenilikçilik	Yaşam boyu öğrenme ve eleştirel düşünce, MEDEK'in "mesleki gelişmeleri takip eden, yenilikçi" ifadesini desteklemektedir.

Program eğitim amaçları, MEDEK tanımıyla yüksek derecede uyumludur. Özellikle mesleki donanım (PEA1–2), etik-sosyal sorumluluk (PEA3) ve yenilikçi-yaşam boyu öğrenme (PEA4) boyutları MEDEK kriterlerini doğrudan karşılamaktadır.

2.3.2. Program eğitim amaçları üniversitenin öz görevleriyle uyumlu olduğunu irdeleyiniz Sağlık Hizmetleri Meslek Yüksekokulu Anestezi Programı'nın belirlediği amaçlar, Yüksek İhtisas Üniversitesi'nin misyon ve vizyonuyla uyumlu Tablo 2.3.2 de açıklanmıştır.

Misyon ve vizyonun anahtar vurguları:

- Atatürk ilke ve inkılaplarına bağlılık, Cumhuriyet değerleri
- Bilgiyi teknoloji ve inovasyona dönüştürme
- Yaşam boyu öğrenme, araştırma, eleştirel düşünme
- Etik değerler, insan haklarına saygı, toplumsal fayda
- Uluslararası standartlarda kalite, sağlık bilimlerinde öncülük

Tablo 2.3.2. Program Eğitim Amaçlarının Kurum Vizyon ve Misyonu ile Uyumu

Program Eğitim Amaçları (PEA)	Üniversitenin Misyon/Vizyonuyla Uyum	Açıklama
PEA1	Bilim ve teknolojiye dayalı mesleki yetkinlik	Misyonda belirtilen "yüksek nitelikli akademik programlar" ve vizyondaki "uluslararası standartlarda nitelikli bilgi üretimi" ile örtüşmektedir.
PEA2	Bilgiyi teknolojiye dönüştürme	Anestezi cihaz ve ekipman bilgisi, misyonun "bilgiyi teknoloji ve inovasyona dönüştürme" yönünü doğrudan destekler.
PEA3	Etik, insan hakları, toplumsal sorumluluk	Misyonun "etik değerlere sahip, insan odaklı, toplumsal gelişime katkı" hedefiyle tam uyumludur.
PEA4	Yaşam boyu öğrenme, eleştirel düşünce	Misyonun "yaşam boyu öğrenme, sorgulayan ve üreten, eleştirel düşünebilen" vurgusunu doğrudan yansıtmaktadır.

Genel Değerlendirme:

Program eğitim amaçları, üniversitenin misyon ve vizyonuna yüksek düzeyde uyumludur.

PEA1–2: Bilimsel ve teknolojik donanım yönünü destekler.

PEA3: Etik, insan hakları ve toplumsal katkı boyutunu karşılar.

PEA4: Yaşam boyu öğrenme, eleştirel düşünce ve akademik gelişim hedefleriyle örtüşür.

Sonuç: Program eğitim amaçları hem MEDEK tanımı hem de üniversitenin misyon-vizyonu ile bütüncül bir uyum göstermektedir. Program; teknik donanım, etik değerler, toplumsal sorumluluk ve yaşam boyu öğrenme yönleriyle kurumsal hedefleri destekler niteliktedir.

Yüksek İhtisas Üniversitesi özgörevi, Üniversite web sitesinde sırasıyla ‘Kurumsal’ ardından ‘Miyon ve Vizyon’ sekmesi başlığı altında yer almaktadır (<https://yuksekihtisasuniversitesi.edu.tr/sayfa/kurumsal/kurumsal-bilgiler/miyon-ve-vizyon>)

2.3.3. Program eğitim amaçları meslek yüksekokulunun öz görevleriyle uyumlu olduğunu irdeleyiniz

SHMYO Misyonu

Araştıran, sorgulayan, ülkesini seven ve sahip çıkan,
Alanı ile ilgili güncel gelişmeleri sürekli takip eden ve kendisini geliştiren,
Sahip olduğu teorik bilgiyi en iyi şekilde pratiğe döken sağlık teknikerleri yetiştirmek,
Sağlık alanında nitelikli bilgi, toplumsal ve sosyal fayda üretmek.

Tablo. Program Eğitim Amaçlarının Sağlık Hizmetleri Meslek Yüksekokulu Misyonu ile Uyum Analizi

Program Eğitim Amaçları (PEA)	SHMYO Misyonu ile Uyum	Açıklama
PEA1: Ameliyata alınacak hastanın hazırlanması, anestezi işlemlerinin güvenli şekilde yürütülmesi	“Teorik bilgiyi pratiğe döken sağlık teknikerleri yetiştirmek”	Öğrencilerin uygulama becerileri kazanmasını sağladığı için misyonun “pratikte yetkinlik” boyutuyla örtüşür.
PEA2: Anestezi cihaz ve ekipman bilgisi, anestezi uzmanına yardım edebilme	“Alanı ile ilgili güncel gelişmeleri takip eden, kendisini geliştiren”	Teknolojik donanım bilgisi, sürekli gelişim ve yenilikleri takip etme vurgusuyla uyumludur.
PEA3: Etik değerlere bağlı, iletişim becerileri yüksek, insan haklarına saygılı, ekip çalışmasına yatkın	“Toplumsal ve sosyal fayda üretmek”	İnsan odaklı yaklaşım, etik değerler ve sosyal sorumluluk yönüyle misyonun toplumsal katkı boyutunu destekler.
PEA4: Sürekli öğrenme ve eleştirel yaklaşım	“Araştıran, sorgulayan, kendisini geliştiren”	Yaşam boyu öğrenme, eleştirel düşünce ve mesleki gelişim vurgusu misyonla birebir örtüşür.

Genel Değerlendirme

Program eğitim amaçları, SHMYO’nun misyonunu çok yüksek düzeyde desteklemektedir:

PEA1–2 mesleki pratik ve teknik yeterlilik ile misyonun “pratiğe dökme, güncel gelişmeleri takip etme” boyutunu karşılamaktadır.

PEA3 etik, insan hakları, iletişim ve ekip çalışması yönleriyle “toplumsal ve sosyal fayda” üretme amacını desteklemektedir.

PEA4 araştırma, sorgulama ve sürekli gelişim ile “araştıran, sorgulayan, kendini geliştiren” vurgusuna doğrudan uyumludur.

Sonuç: Programın eğitim amaçları, SHMYO’nun misyonunda belirtilen tüm temel unsurları kapsamaktadır. Program, hem teknik beceriler hem de etik-sosyal sorumluluk boyutunda SHMYO’nun öz görevleriyle bütüncül bir uyum içindedir.

2.4.1. Program eğitim amaçlarına nasıl ulaşılabacağı irdeleyiniz

Program eğitim amaçlarının başarıya ulaşması öğrencilerin dönem boyunca eğitim sürecine dahil edilmesiyle ve müfredatta okutulan zorunlu derslerden başarılı olmalarıyla doğru orantılıdır. Öğrencilerin ayrıca programda almakta oldukları seçmeli dersler de öğrencilerin mesleki gelişimlerini tamamlamaları ve bu yolla programın eğitim amaçlarına ulaşmasında etkilidir. Öğrenciler programdaki teorik derslere %70 ve uygulamalı derslere %80 oranında devam etmek zorundadır. Bunu sağlayamayan öğrenciler, yarıyıl sonu sınavına giremezler. Buna ilave olarak derslerin başarı seviyesi dönem içerisinde yapılan bir ara sınav (vize) ve bir yarıyıl sonu sınavı (final) ile ölçülmektedir. Bahsi geçen sınavların başarı notuna etkisi vize sınavı %40, final sınavı %60 şeklindedir. Ayrıca bazı derslerin değerlendirilmesinde ödevler de dikkate alınmaktadır. Ara sınav, yarıyıl sonu sınavı, saha uygulamaları, ödev ve sunum gibi tüm çalışmalarda programın eğitim amaçlarının göz önünde bulundurulması esastır (Ek 1.3.2)

2.4.2. Program eğitim amaçlarına nasıl ulaşılabacağının belirlenmesi için kullanılan ölçme değerlendirme sistemini açıklayınız.

Anestezi Programının eğitim hedeflerine etkin bir şekilde ulaşılabilmesi, dersler özelinde belirlenen müfredatın uygulanmasıyla sağlanmaktadır. Bu kapsamda; dönem içerisinde yapılması planlanan kısa sınavlar, ara sınavlar, mazeret sınavları, final ve bütünleme sınavları ile ödev, sunum ve staj gibi ölçme-değerlendirme faaliyetleri, Üniversitenin gözetim ve denetimi altında yürütülmektedir.

2.5. Program eğitim amaçlarına hangi düzeyde ulaşıldığını kanıtlarıyla anlatınız.

Mevcut durumda, belirlenen eğitim amaçlarına uygun hazırlanan sınav sorularının, ödevlerinin ve uygulama sonuçlarının değerlendirilmesi neticesinde, ilgili amacın hangi oranda kazanıldığı belirlenmektedir.

Anestezi Uygulamaları Becerilerini (damar yolu açma, hasta hazırlığı, hasta takibi, hasta uyandırma gibi) Geliştirmek için;

Uygulamalı Dersler: Öğrenciler pratik derslerde mesleki becerilerini geliştirmektedir

Staj ve Projeler: Öğrenciler, anestezi uygulamaları alanında sektördeki profesyonellerle çalışarak deneyim kazandıracak uygulamalar yapılmaktadır

Uygulama Teknolojileri ve Araçları: Öğrenciler okulumuzda yer alan simülasyon laboratuvarında uygulama dersi kapsamında gerçekliği yüksek maketler üzerinde pratik yapılmaktadır.

Uygulamalı derslerin değerlendirilmesinde ise Uygulama Değerlendirme Formu kullanılmaktadır (Ek 2.5.1)

Anestezi Programı için eğitim amaçlarına ulaşıldığını gösteren kanıtlar, çeşitli akademik, pratik ve profesyonel başarılar üzerinden sunulabilir. Aşağıda, bu tür kanıtlar ve nasıl değerlendirilebileceğine dair örnekler yer almaktadır:

- Akademik Başarı ve Öğrenci Performansı:** Öğrencilerin ders başarıları ile ara sınav, final ve kısa sınavlardaki üstün performansları, programın eğitim hedeflerine ulaşmadaki etkinliğini göstermektedir. Özellikle yüksek genel not ortalamaları, öğrencilerin teorik bilgileri edindiklerini ve bu bilgileri doğru bir şekilde uygulayabildiklerini göstermesi açısından önemlidir.
- Saha Uygulaması Geri Bildirim Formu:** Uygulamalı derslerde ve stajlarda gösterilen başarılar, öğrencilerin anestezi uygulamaları becerilerini nasıl geliştirdiklerini gösterir.
- Öğrenci Geri Bildirimleri ve Anket Sonuçları:** Öğrenci memnuniyet anketleri ve geribildirimleri, programın güçlü yanları ile geliştirilmesi gereken yönlerini ortaya koyar. Öğrencilerin eğitim kalitesi ve pratik becerilerin kazandırılmasına ilişkin değerlendirmeleri, eğitim sürecinin ne derece etkili olduğunu gösteren önemli bilgiler sağlar.
- Çift Anadal, Yatay Geçiş Başarıları:** Öğrencilerin diğer bölümlere yatay geçiş yapmaları ya da çift anadal programlarına katılım oranları, programın akademik esneklik sunduğunu ve farklı mesleki alanlarda yetkinlik kazandırmaya imkân tanıdığını göstermektedir.

- 2.6. Programın tanımlanmış misyon ve vizyonunu belirtiniz ve kamuoyuyla paylaşım yöntemini kanıtlayınız.

Misyon

Anestezi Programının misyonu, Anestezi ve reanimasyon alanında anestezi uygulamaları için hastayı, anestezi cihazları ve ilaçlarını hazırlayabilen, genel anestezi uygulamalarını sorumlulukları kapsamında yerine getirebilen, hastayı anestezi süresince takip edebilen, hastada gelişebilecek komplikasyonları fark ederek gerekli önlemleri alabilen, anestezinin sonlandırılması için gerekli işlemleri yapan, postoperatif dönemde hastayı izleyen, değerlendirebilen, aynı zamanda mesleki gelişmeleri takip ederek kendini geliştiren bireyleri yetiştirerek sağlık hizmetleri alanına katkıda bulunmaktır.

Vizyon

Anestezi programın vizyonu, değişen sağlık koşullarına uyum sağlayabilen, problem çözme becerisine sahip, verimli, iletişim becerileri yüksek, ekip çalışmasına yatkın, teknolojik araç ve gereçleri kullanabilen mesleki becerilerle donatılmış ve insan sağlığına, etik değerlere önem veren toplumsal sorumluluklarını bilen, Anestezi teknikerleri yetiştirilmesinde öncü bir program olmaktır.

- 2.7.1. Program eğitim amaçları sistematik bir şekilde iç paydaşların gereksinimleri dikkate alınarak, nasıl belirlendiğini kanıtlarıyla açıklayınız.¹

Programın iç paydaşları; öğrenciler, öğretim elemanları, meslek yüksekokulu yönetimi ve idari personeldir.

Paydaş Adı	Paydaşlık İlişkisi	Etki Düzeyi (Zayıf-Orta-Güçlü)	Paydaş Görüşü Alma Yöntemleri
Önlisans Öğrencileri	İç Paydaş	Güçlü	Anket
Öğretim Elemanları	İç Paydaş	Güçlü	Toplantı Tutanakları
Yüksekokul Yönetimi	İç Paydaş	Güçlü	Toplantı Tutanakları

¹ Bu amaçla kullanılan yöntem, sistematik olmalı ve somut verilere dayanmalıdır.

İdari Personel	İç Paydaş	Güçlü	Toplantı Tutanakları
----------------	-----------	-------	----------------------

Anestezi programı öğrencilerinin program amaçları konusunda geri bildirimlerini almak üzere yapılan anket (ek 2.7.1) linki aşağıdadır:
https://docs.google.com/forms/d/143GB4fO6I4qmXmTTwb01uVQ-g911k11_mfSncXE7No/edit

2.7.2. Program eğitim amaçları sistematik bir şekilde dış paydaşların gereksinimleri dikkate alınarak, nasıl belirlendiğini kanıtlarıyla açıklayınız.

Programın dış paydaşları; Yüksek Öğretim Kurumu, uygulama yapılan hastaneler, Ankara İl Sağlık Müdürlüğü, mezunlardır, bazı kurum ve kuruluşlardır. Program eğitim amaçlarının belirlenme sürecinde iç paydaşlara uygulanan işlemler dış paydaşlara da uygulanmaktadır.

Her dönem yapılan “Saha Uygulaması Dış Paydaş Anket” sonuçları dikkate alınarak eğitim amaçları gözden geçirilmektedir (ek 2.7.1).

Bunun yanında uygulamaya çıkılan hastanelerden programımızın amaçları, misyon ve vizyonu, müfredatımızda yer alan dersler, program çıktılarımız ile ilgili olarak dış paydaş görüş toplantıları yapılmakta olup, geri bildirimler değerlendirilmektedir (ek 2.7.2)

Paydaş Adı	Paydaşlık İlişkisi	Etki Düzeyi (Zayıf-Orta-Güçlü)	Paydaş Görüşü Alma Yöntemleri
Yüksek Öğretim Kurumu	Dış paydaş	Güçlü	
Uygulamaya çıkılan hastaneler	Dış paydaş	Güçlü	Saha Uygulaması Dış Paydaş Anketi Anket-Dış Paydaş Toplantı Tutanağı (ek 2.7.1) (ek 2.7.2)
Ankara İl Sağlık Müdürlüğü	Dış paydaş	Güçlü	Toplantı tutanakları (Ek1.6.1.)
Mezunlar	Dış paydaş	Güçlü	Anket (Ek 1.11.2)
Mahalli İdareler	Dış paydaş	Güçlü	
Sağlık Bakanlığı	Dış paydaş	Orta	
Uzaktan Eğitim İş Ortağı	Dış paydaş	Orta	
İçişleri Bakanlığı	Dış Paydaş	Orta	
Toplum	Dış Paydaş	Orta	
Üniversitelerarası Kurul	Dış Paydaş	Orta	
TUBİTAK	Dış Paydaş	Orta	
ÖSYM	Dış Paydaş	Orta	
Mesleki Kuruluşlar	Dış Paydaş	Orta	
Sivil Toplum Örgütleri	Dış Paydaş	Orta	
Milli Eğitim Bakanlığı	Dış Paydaş	Orta	
Diğer Bakanlıklar	Dış Paydaş	Orta	
Diğer Üniversiteler	Dış Paydaş	Orta	
Tedarikçiler	Dış Paydaş	Orta	
Basın Yayın Organları	Dış Paydaş	Orta	

Ölçüt 3. Program Çıktıları

3.1.1. Program çıktılarını belirleme yöntemini açıklayınız.

Anestezi Programı kapsamında, program çıktılarının oluşturulmasında hem ulusal hem de uluslararası düzeyde geçerli mesleki standartlar ve eğitim yeterlilikleri esas alınmıştır. Bu süreçte, Türkiye Ulusal Yeterlilikler Çerçevesi (TYYÇ) doğrultusunda hareket edilmiş

(<https://www.tyc.gov.tr/sayfa/ulusal-yeterlilik-cerceveleri-ic47f8381-f187-4d6d-b43a-fa6a80cc6fc1.html>). Anestezi Programının web sitesinde *Program çıktıları* “bilgi paketleri” sekmesinde “program yeterlilikleri” başlığı altında erişime sunulmaktadır. (<https://yuksekihtisasuniversitesi.edu.tr/sayfa/ogrenci/genel/bilgi-paketi/saglik-hizmetleri-meslek-yuksekokulu>)

Anestezi Programını başarı ile tamamlayan öğrencilerin aşağıdaki yeterlilikleri olması beklenir

Program Yeterlilikleri (PY) (Program Çıktıları)

P.Y.1. Anestezi alanındaki uygulamaları içeren ders notları, uygulama araç-gereçleri ve görsel ve nesnel kaynaklarla desteklenen temel düzeydeki kuramsal ve uygulamalı derslerden edindiği bilgileri mesleki olarak değerlendirir ve uygular.

P.Y.2. Genel anestezi uygulamasının tüm basamaklarını bilir, gelişebilecek komplikasyonları tanır.

P.Y.3. Monitörize hasta bakımı, sedo/analjezi uygulamaları, ameliyathane dışı anestezi uygulamalarında standart donanım, hasta hazırlığı ve takibinde anestezi uzmanıyla birlikte yer alır.

P.Y.4. Anestezi uygulamaları süresince hastanın vital fonksiyonlarının takibi ve kayıtlarının anestezi formları ile alınmasının bilincindedir.

P.Y.5. Anestezi alanında görevli bir birey olarak görev hak ve sorumlulukları ile ilgili yasa, yönetmelik ve mevzuata uygun hareket eder, ekip çalışmasının sorumluluk bilincinde etik değerlere uyar.

P.Y.6. Anestezi uygulaması öncesi hasta değerlendirme, malzeme ve ilaç hazırlığı ve monitörizasyonu gerçekleştirme işlemlerini bilir.

P.Y.7. Rejyonel bloklarda hasta ve donanım hazırlığını yapabilmek, girişimlere yardımcı olma ve hastayı takip edebilme yetisine sahiptir.

P.Y.8. Hastanın yandaş hastalıklarının varlığında ve özellikli ameliyat türlerinde güvenli anestezi ve analjezi uygulamalarını bilir.

P.Y.9. Anestezi ve analjezi uygulamalarında kullanılan cihaz ve ekipmanların kontrolü, korunması, bakımı, kullanıma hazırlanması ve kullanımını bilir.

P.Y.10. Kardiyopulmoner resüsitasyonda farkındalık, yaklaşım ve uygulama becerisini gösterir.

P.Y.11. Reanimasyonda gelişebilecek özel durumlar ve acil yaklaşımları bilir, güvenli hasta transportu sağlar.

P.Y.12. Kendini kişisel ve mesleki olarak geliştirmek için bilgi, beceri ve yetkinlikleri yaşam boyu öğrenme bilinciyle güncelleyip gerekli programlara, mesleki hizmet içi eğitim faaliyetlerine ve diğer çalışmalara katılır.

3.1.2. Program çıktılarını belirleme yönteminin nasıl işletildiğini kanıtlarıyla açıklayınız.¹

Program çıktıları öğrencilerin programdan mezun oluncaya kadar kazanmaları gereken bilgi, beceri ve yetkinlik bileşenlerini içerecek şekilde tanımlanmıştır. Program çıktılarının belirlenme süreci; paydaşlardan alınan geri bildirimler, öğrenme hedefleriyle uyum, ulusal ve uluslararası standartlara uygunluk, öğrenci başarılarının izlenmesi ve sürekli iyileştirme adımlarından oluşmaktadır. Program çıktıları, paydaşların ve toplumun değişen sağlık gereksinimleri, bağlı bulunduğu üniversitenin öncelikli alanları ve program amaçları doğrultusunda izlenmekte, güncellenmekte ve iyileştirilmektedir.

3.1.3. Program çıktıları, program eğitim amaçları ile tutarlılığını açıklayınız

¹ Program çıktıları yukarıda verilen tanıma uymalı ve öğrencilerin mezuniyetlerine kadar edinmeleri beklenen bilgi, beceri ve yetkinliklerden oluşmalıdır.

Program çıktılarının program eğitim amaçlarıyla uyumunun karşılaştırması Tablo 3.1.3'te gösterilmiştir

Tablo 3.1.3. Program Çıktılarının Program Eğitim Amaçlarıyla Tutarlılığının Karşılaştırılması

Yüksek İhtisas Üniversitesi Anestezi Programı Program çıktıları		Program Çıktıları ile uyumlu eğitim amaçları
PY1	Anestezi alanındaki uygulamaları içeren ders notları, uygulama araç-gereçleri ve görsel ve nesnel kaynaklarla desteklenen temel düzeydeki kuramsal ve uygulamalı derslerden edindiği bilgileri mesleki olarak değerlendirir ve uygular.	PEA1 PEA2
PY2	Genel anestezi uygulamasının tüm basamaklarını bilir, gelişebilecek komplikasyonları tanır.	PEA1 PEA2
PY3	Monitörize hasta bakımı, sedo/analjezi uygulamaları, ameliyathane dışı anestezi uygulamalarında standart donanım, hasta hazırlığı ve takibinde anestezi uzmanıyla birlikte yer alır.	PEA1
PY4	Anestezi uygulamaları süresince hastanın vital fonksiyonlarının takibi ve kayıtlarının anestezi formları ile alınmasının bilincindedir	PEA1
PY5	Anestezi alanında görevli bir birey olarak görev hak ve sorumlulukları ile ilgili yasa, yönetmelik ve mevzuata uygun hareket eder, ekip çalışmasının sorumluluk bilincinde etik değerlere uyar.	PEA3
PY6	Anestezi uygulaması öncesi hasta değerlendirme, malzeme ve ilaç hazırlığı ve monitörizasyonu gerçekleştirme işlemlerini bilir.	PEA1 PEA2
PY7	Rejyonel bloklarda hasta ve donanım hazırlığını yapabilmek, girişimlere yardımcı olma ve hastayı takip edebilme yetisine sahiptir.	PEA1 PEA2
PY8	Hastanın yandaş hastalıklarının varlığında ve özellikli ameliyat türlerinde güvenli anestezi ve analjezik uygulamalarını bilir.	PEA1
PY9	Anestezi ve analjezi uygulamalarında kullanılan cihaz ve ekipmanların kontrolü, korunması, bakımı, kullanıma hazırlanması ve kullanımını bilir.	PEA2
PY10	Kardiyopulmoner resüsitasyonda farkındalık, yaklaşım ve uygulama becerisini gösterir.	PEA1 PEA2
PY11	Reanimasyonda gelişebilecek özel durumlar ve acil yaklaşımları bilir, güvenli hasta transportu sağlar.	PEA1 PEA2
PY12	Kendini kişisel ve mesleki olarak geliştirmek için bilgi, beceri ve yetkinlikleri yaşam boyu öğrenme bilinciyle güncelleyip gerekli programlara, mesleki hizmet içi eğitim faaliyetlerine ve diğer çalışmalara katılır.	PEA4

3.1.4. Program çıktılarının MEDEK çıktılarını nasıl kapsadığını kanıtlayınız.¹

Eğitim öğretim amaçlarına ulaşabilmek için tanımlanan program çıktıları, MEDEK'in TYYÇ Sağlık Temel Alanı 5. Düzey (Önlisans) Akademik Ağırlıklı Yeterlilikler göre belirlemiş olduğu temel bilgi, beceri ve yetkinliklere uyumlu olacak şekilde yapılandırılmıştır. Program çıktılarımız, öğrencilerin mesleki alanda ihtiyaç duyulan güncel bilgi ve becerilere sahip olmalarını sağlamak amacıyla, MEDEK standartlarının gerektirdiği tüm alanları kapsamaktadır. Mesleki Eğitim Değerlendirme ve Akreditasyon

¹ Eğer program çıktıları, MEDEK Çıktılarından farklı bir şekilde tanımlanmışsa, bileşen bazında ayrıntılı bir çapraz ilişki tablosu kullanılmalıdır.

Derneği (MEDEK) tarafından Program Çıktıları (PÇ) olarak adlandırılmakta olan kazanımlar, Yüksek İhtisas Üniversitesi Bilgi Paketi ve Ders Kataloğunda Program Yeterlilikleri (PY) olarak adlandırılmaktadır. Her iki terim de eş anlamları ifade etmekte ve öğrencilerin mezuniyet sonrası elde etmesi amaçlanan kazanımları tanımlamak için kullanılmaktadır. Programımıza ait program yeterliliklerinin MEDEK çıktıları ile karşılaştırılması Tablo 3.1.4 ile gösterilmiştir.

Tablo 3.1.4. MEDEK Çıktıları ile Program Yeterlilikleri Matrisi

MEDEK Çıktıları			Anestezi Programı Yeterlilikleri
BİLGİ	1	Mesleği ile ilgili temel, güncel ve uygulamalı bilgilere sahip olur.	PY2, PY6, PY8, PY9
	2	İş sağlığı ve güvenliği, çevre bilinci ve kalite süreçleri hakkında bilgi sahibi olur	PY5, PY8
BECERİ	3	Mesleği için güncel gelişmeleri ve uygulamaları takip eder, etkin şekilde kullanır.	PY1, PY2, PY3, PY12
	4	Mesleği ile ilgili bilişim teknolojilerini (yazılım, program, animasyon vb.) etkin kullanır.	PY12
	5	Mesleki problemleri ve konuları bağımsız olarak analitik ve eleştirel bir yaklaşımla değerlendirme ve çözüm önerisini sunabilme becerisine sahiptir.	PY1
YETKİNLİK	6	Bilgi ve beceriler düzeyinde düşüncelerini yazılı ve sözlü iletişim yolu ile etkin biçimde sunabilir, anlaşılır biçimde ifade eder.	PY3
	7	Alanı ile ilgili uygulamalarda karşılaşılan ve öngörülemeyen karmaşık sorunları çözmek için ekip üyesi olarak sorumluluk alır.	PY2
	8	Kariyer yönetimi ve yaşam boyu öğrenme konularında farkındalığa sahiptir.	PY12
	9	Alanı ile ilgili verilerin toplanması, uygulanması ve sonuçlarının duyurulması aşamalarında toplumsal, bilimsel, kültürel ve etik değerlere sahiptir.	PY5
	10	Bir yabancı dili kullanarak alanındaki bilgileri takip eder ve meslektaşları ile iletişim kurar.	PY12

3.2.1. Her bir program çıktısı için ayrı ayrı olmak üzere, mezuniyet aşamasına gelmiş olan her bir öğrencinin o program çıktısına ne düzeyde ulaştığını açıklayınız ve bu amaçla kurulmuş olan ölçme ve değerlendirme sisteminden elde edilen somut kanıtları özetleyiniz.

Anestezi Programı'nda her bir program çıktısına ulaşma durumu için ölçme ve değerlendirme sürecinde; uygulamalı sınavlar, anestezi uygulamaları gözlem raporu, staj değerlendirme formları gibi birçok farklı yöntem ile yapılmaktadır. Hastane uygulamasında anestezi sorumlularından geri bildirimler alınmaktadır. Tablo 3.2.1 de her bir program çıktısı için kullanılan ölçme ve değerlendirme yöntemi görülmektedir.

Program Çıktısı	Çıktıya Ulaşma Düzeyinin Açıklaması	Ölçme-Değerlendirme
-----------------	-------------------------------------	---------------------

PY1	Anestezi alanındaki uygulamaları içeren ders notları, uygulama araç-gereçleri ve görsel ve nesnel kaynaklarla desteklenen temel düzeydeki kuramsal ve uygulamalı derslerden edindiği bilgileri mesleki olarak yüksek düzeyde değerlendirir ve uygular.	Uygulamalı sınavlar, ödevler, staj değerlendirme formları, anestezi gözlem raporları
PY2	Genel anestezi uygulamasının tüm basamaklarını bilir, geliştirebilecek komplikasyonların tamamını tanıır.	Uygulamalı sınavlar, ödevler, staj değerlendirme formları, anestezi gözlem raporları
PY3	Monitörize hasta bakımı, sedo/analjezi uygulamaları, ameliyathane dışı anestezi uygulamalarında standart donanım, hasta hazırlığı ve takibinde anestezi uzmanıyla birlikte her zaman yer alır.	Uygulamalı sınavlar, ödevler, staj değerlendirme formları, anestezi gözlem raporları
PY4	Anestezi uygulamaları süresince hastanın vital fonksiyonlarının takibi ve kayıtlarının anestezi formları ile alınmasının tamamen bilincindedir	Uygulamalı sınavlar, ödevler, staj değerlendirme formları, anestezi gözlem raporları
PY5	Anestezi alanında görevli bir birey olarak görev hak ve sorumlulukları ile ilgili yasa, yönetmelik ve mevzuata uygun hareket eder, ekip çalışmasının sorumluluk bilincinde etik değerlere her zaman uyar.	Uygulamalı sınavlar, ödevler, staj değerlendirme formları, anestezi gözlem raporları
PY6	Anestezi uygulaması öncesi hasta değerlendirme, malzeme ve ilaç hazırlığı ve monitörizasyonu gerçekleştirme işlemlerini tamamen bilir.	Uygulamalı sınavlar, ödevler, staj değerlendirme formları, anestezi gözlem raporları
PY7	Rejyonel bloklarda hasta ve donanım hazırlığını yapabilmek, girişimlere yardımcı olma ve hastayı takip edebilme yetisine tamamen sahiptir.	Uygulamalı sınavlar, ödevler, staj değerlendirme formları, anestezi gözlem raporları
PY8	Hastanın yandaş hastalıklarının varlığında ve özellikle ameliyat türlerinde güvenli anestezi ve analjezik uygulamalarını tamamen bilir.	Uygulamalı sınavlar, ödevler, staj değerlendirme formları, anestezi gözlem raporları
PY9	Anestezi ve analjezi uygulamalarında kullanılan cihaz ve ekipmanların kontrolü, korunması, bakımı, kullanıma hazırlanması ve kullanımını tamamen bilir.	Uygulamalı sınavlar, ödevler, staj değerlendirme formları, anestezi gözlem raporları
PY10	Kardiyopulmoner resüsitasyonda farkındalık, yaklaşım ve uygulama becerisini yüksek oranda gösterir.	Uygulamalı sınavlar, ödevler, staj değerlendirme formları, anestezi gözlem raporları
PY11	Reanimasyonda geliştirebilecek özel durumlar ve acil yaklaşımları bilir, güvenli hasta transportu yüksek oranda sağlar.	Uygulamalı sınavlar, ödevler, staj değerlendirme formları, anestezi gözlem raporları
PY12	Kendini kişisel ve mesleki olarak geliştirmek için bilgi, beceri ve yetkinlikleri yaşam boyu öğrenme bilinciyle güncelleyip gerekli programlara, mesleki hizmet içi eğitim faaliyetlerine ve diğer çalışmalara yüksek oranda katılır.	Uygulamalı sınavlar, ödevler, staj değerlendirme formları, anestezi gözlem raporları

Bunun yanı sıra mezuniyet aşamasına gelmiş olan öğrencilere uygulanan, program çıktılarını ulaşma düzeyini belirlemeye yönelik mezun anketi ile elde edilen veriler doğrultusunda ölçülmektedir.

- 3.2.2. Her bir program çıktısı için ayrı ayrı olmak üzere, o çıktı ile ilişkilendirilebilecek ve o çıktının sağlandığının kanıtı olarak MEDEK program değerlendiricilerine kurum ziyareti sırasında ayrıca sunulacak belgeleri (öğrenci çalışmaları, bunlara ilişkin yapılan değerlendirmeler, vb.) listeleyiniz. Kanıt olarak sunulacak belgeler ile program çıktıları arasında nasıl bir ilişki kurulacağını örneklerle açıklayınız.¹

Her bir ders kapsamında program çıktılarını sağlamaya yönelik kanıtlar aşağıda sıralanmıştır:

- o Ders bilgi formu/ders izlenceleri
- o Vize sınavı soruları, cevap anahtarı, öğrencilerin cevap kâğıtları
- o Final sınavı soruları, cevap anahtarı, öğrencilerin cevap kâğıtları

¹ Bu süreç ağırlıklı olarak sınav, proje, ödev gibi öğrenci çalışmalarına dayanmalıdır. Sadece anketlere ve ders geçme başarı notlarına dayalı ölçme ve değerlendirme yöntemleri yetersiz sayılacaktır.

- o Ödev/Ödevler, Proje/Projeler vb. yıl içi değerlendirme faaliyetleri
- o Devamsızlık listesi
- o Ders Başarı Listesi
- o Ders Anket Sonuçları

Aşağıda her bir program çıktısı ile ilişkili olan dersler listelenmiştir:

No	Program Yeterliliği	Sunulabilecek belgeler
PY1	Anestezi alanındaki uygulamaları içeren ders notları, uygulama araç-gereçleri ve görsel ve nesnel kaynaklarla desteklenen temel düzeydeki kuramsal ve uygulamalı derslerden edindiği bilgileri mesleki olarak değerlendirir ve uygular.	<i>Uygulamalı derslere ait sınavlar ya da değerlendirme formları Yaz stajı dosyaları Mesleki Uygulamalar Dersi Değerlendirme Formları/sunumlar</i>
PY2	Genel anestezi uygulamasının tüm basamaklarını bilir, gelişebilecek komplikasyonları tanır.	<i>Vize sınavı soruları, cevap anahtarı, öğrencilerin cevap kâğıtları Final sınavı soruları, cevap anahtarı, öğrencilerin cevap kâğıtları</i>
PY3	Monitörize hasta bakımı, sedo/analjezi uygulamaları, ameliyathane dışı anestezi uygulamalarında standart donanım, hasta hazırlığı ve takibinde anestezi uzmanıyla birlikte yer alır.	<i>Anestezi Uygulamaları I ve II dersi değerlendirme formları, Anestezi Uygulamaları I ders ödevi, vize ve final sınavları</i>
PY4	Anestezi uygulamaları süresince hastanın vital fonksiyonlarının takibi ve kayıtlarının anestezi formları ile alınmasının bilincindedir	<i>Anestezi Uygulamaları I ve II dersi değerlendirme formları, vize ve final sınavları Yaz stajı dosyaları Hastanede uygulaması vaka raporları</i>
PY5	Anestezi alanında görevli bir birey olarak görev hak ve sorumlulukları ile ilgili yasa, yönetmelik ve mevzuata uygun hareket eder, ekip çalışmasının sorumluluk bilincinde etik değerlere uyar.	<i>İş sağlığı ve güvenliği dersi vize ve final sınavları</i>
PY6	Anestezi uygulaması öncesi hasta değerlendirme, malzeme ve ilaç hazırlığı ve monitörizasyonu gerçekleştirme işlemlerini bilir.	<i>İlaç Dozu Hesaplama dersi vize ve final sınavları Klinik Anestezi dersi vize ve final sınavları</i>
PY7	Rejyonel bloklarda hasta ve donanım hazırlığını yapabilmek, girişimlere yardımcı olma ve hastayı takip edebilme yetisine sahiptir.	<i>Klinik Anestezi, Anestezi Uygulamaları I ve II dersleri değerlendirme evrakları</i>
PY8	Hastanın yandaş hastalıklarının varlığında ve özellikle ameliyat türlerinde güvenli anestezi ve analjezi uygulamalarını bilir.	<i>Klinik Anestezi ve Anestezi Uygulamaları II Dersi vize ve final sınavı evrakları, hastanede uygulaması vaka raporları</i>
PY9	Anestezi ve analjezi uygulamalarında kullanılan cihaz ve ekipmanların kontrolü, korunması, bakımı, kullanıma hazırlanması ve kullanımını bilir.	<i>Anestezi Cihaz ve Ekipmanları Dersi vize ve final sınavı evrakları</i>
PY10	Kardiyopulmoner resüsitasyonda farkındalık, yaklaşım ve uygulama becerisini gösterir.	<i>İlk Yardım ve Reanimasyon dersi vize ve final evrakları</i>
PY11	Reanimasyonda gelişebilecek özel durumlar ve acil yaklaşımları bilir, güvenli hasta transportu sağlar.	<i>Reanimasyon dersi vize ve final evrakları</i>
PY12	Kendini kişisel ve mesleki olarak geliştirmek için bilgi, beceri ve yetkinlikleri yaşam boyu öğrenme bilinciyle güncelleyip gerekli programlara, mesleki hizmet içi eğitim faaliyetlerine ve diğer çalışmalara katılır.	<i>Temel Bilgi Teknolojileri dersi ödev ya da sınav evrakları Staj defterlerinde bağımsız yürütülen görev kayıtları Uygulama hocası değerlendirme formları</i>

Ölçüt 4. Sürekli İyileştirme

- 4.1. Kurulan ölçme ve değerlendirme sistemleri aracılığıyla, bir önceki MEDEK genel değerlendirmesinden bu yana (ilk kez değerlendirilen programlarda son üç yıl içinde), somut verilere dayalı olarak belirlenen sorunları ve bu sorunları gidermek için programla ilgili yaptığınız sürekli iyileştirme çalışmalarını kanıtlarıyla açıklayınız. Bu kanıtlar, sürekli iyileştirme için oluşturulan çözüm önerilerinin, bu önerileri uygulamaya alan sorumluların, bu uygulamaların gerçekleştirilme zamanlarının, gerçekleştirilenlerin izlenmesinin ve yapılan iyileştirmelerin yeterlilik değerlendirilmesinin kayıtlarıdır.

Anestezi Programında daha nitelikli ve çağdaş bir eğitimin verilebilmesi, eğitim-öğretim kalitesinin artırılması ve belirlenen sorunların giderilmesi amacıyla; programa ilk öğrencilerin kabul edildiği 2018 yılından 2025 yılına kadar sürekli iyileştirmeye yönelik politikalar geliştirilmiştir. Anestezi Programı olarak eğitim kalitesini ve müfredatını sürekli iyileştirme çabası içinde bulunmaktadır. Bu politikalar doğrultusunda atılan en temel adımlardan biri müfredat değişikliğine yönelik olmaktadır. TYYÇ ilkeleri esas alınarak kapsamlı müfredat değişikliğine gidilerek eğitim kalitesini artırma doğrultusunda faaliyetlerde bulunmaktadır.

- 4.2. Yapılan sürekli iyileştirme çalışmalarının, başta Ölçüt 2 ve Ölçüt 3 ile ilgili alanlar olmak üzere, programın gelişmeye açık tüm alanları ile ilgili, iç ve dış paydaş geribildirimlerini dâhil ederek, sistematik bir biçimde toplanmış, somut verilere dayalı olduğunu kanıtlarıyla açıklayınız. Bu çalışmalarınızı belgeleyen yöntemlerini açıklayınız ve örnek uygulamaları belirtiniz.

Müfredatlar her yıl değerlendirilmekte ve güncellenebilmektedir. İç ve dış paydaşlardan görüşler alınmaktadır. Akademik toplantılarda iç ve dış paydaşlardan alınan görüş ve öneriler dikkate alınarak, program öz görevlerinin, program eğitim amaçlarının ve program çıktılarının belirlenmesi, öğretim planı (müfredat) ve içeriğinin oluşturulması ve eğitim-öğretim altyapısının geliştirilmesi konuları görüşülmektedir. Akademik toplantılarda görüşülen konular ve alınan kararlar eğitim-öğretim faaliyetlerinin sürdürülmesinde ve değerlendirilmesinde önemli bir rol oynamaktadır. Anestezi Programı öğretim elemanlarının tespitleri doğrultusunda gerekli durumlarda eğitim öğretim faaliyetlerinin sürdürülmesine yönelik düzeltici ve geliştirici önlemler alınmaktadır.

https://drive.google.com/file/d/1ooDfaBs6WamxSxpmoIvRNcO9QOxmA63M/view?usp=drive_link

https://drive.google.com/file/d/1zlyi846NZjJjPZQS0it69dilaje-0YF/view?usp=drive_link

https://drive.google.com/file/d/1i2rKkhCepkWoJ1R6ZtgXpnOLAq1OPou9/view?usp=drive_link

https://drive.google.com/file/d/1yAASQwbuqV4lkIez4y1SbTjJcOCSFUu9/view?usp=drive_link

- 4.3. Yapılan sürekli iyileştirme çalışmalarında, mezun izleme yöntemi aracılığıyla elde ettiği bilgiler sistematik bir biçimde toplanmış olmalı ve somut verilere dayalı olduğunu kanıtlarıyla açıklayınız. Bu çalışmalarınızı belgeleyen yöntemlerini açıklayınız ve örnek uygulamaları belirtiniz.

Üniversitemizde ve Anestezi Programında yapılan iyileştirmelerde öğrenci anketleri de kullanılmaktadır. 2024-2025 eğitim-öğretim yılı mezunları itibarıyla kullanıma

başlanmış olan mezun kulübü anketi de bulunmaktadır.
<https://docs.google.com/forms/d/e/1FAIpQLScI-NPnl6Hm-Jnw2mL->

Anket Maddeleri	Kararsızım		Katılıyorum		Katılmıyorum	
	n	%	n	%	n	%
1. Yüksek İhtisas Üniversitesi mezunu olmaktan gurur duyuyorum	10	27.8	18	50	8	22.2
2. Yüksek İhtisas Üniversitesi'ni bilinçli olarak tercih ettim	4	11.1	19	52.8	13	36.1
3. Mezun olacağım bölümün içeriği hakkında seçim yapmadan önce bilgi sahibiydim	6	16.7	24	66.7	6	16.7
4. Eğitim düzeyinin yeterli olduğuna inanıyorum	17	47.2	12	33.3	7	19.5
5. Üniversite eğitimi sırasında sunulan imkânlar genel olarak yeterliydi	15	41.7	10	27.8	11	30.6
6. Aldığım Eğitim Kariyerime Başlamadan önceki gereksinimlerime dair beklentilerim karşıladı	11	30.6	15	41.7	10	27.8
7. Eğitim süresince iş yaşamına yönelik rehberlik/danışmanlık aldım	11	30.6	15	41.7	10	27.8
8. Bilgiye ulaşma ve araştırma becerilerim gelişti	8	22.2	20	55.6	8	22.2
9. İletişim becerilerim arttı	7	19.4	23	63.9	6	16.7
10. Etik ve mesleki sorumluluk anlayışım gelişti	10	27.8	23	63.9	3	8.3
11. Alanımın gerektirdiği düzeyde dijital becerileri kazandım	12	33.3	19	52.8	5	13.9
12. Mezuniyet sonrası bu üniversitenin bana katkı sağlayacağını düşünüyorum	11	30.6	14	38.9	11	30.6
13. Aldığım eğitimden genel olarak memnunum	11	30.6	20	55.6	5	13.9
14. Tekrar tercih yapacak olsam yine bu üniversiteyi seçerdim	13	36.1	7	19.4	16	44.4
15. Tekrar tercih yapacak olsam aynı bölümü seçerdim	5	13.9	25	69.4	6	16.7
16. Üniversiteye yeni başlayacaklara Yüksek İhtisas Üniversitesi'ni tavsiye ederim]	13	36.1	11	30.6	12	33.3

[Wir4ggskYdovyXnIaJbQLyI4IPPE8A/viewform](https://docs.google.com/forms/d/e/1FAIpQLScI-NPnl6Hm-Jnw2mL-Wir4ggskYdovyXnIaJbQLyI4IPPE8A/viewform)

Anestezi Programı Mezun Anketi Analiz Sonuçları

Ölçüt 5. Eğitim Planı

- 5.1. Eğitim planını Tablo 5.1 ve Tablo 5.2'yi doldurarak veriniz.
- 5.2. En az 5 AKTS, dış paydaş önerilerini dikkate alan ders/dersleri ve eğitim planına dahil edilme sürecini açıklayınız.

Dış paydaşlarımız olan hastane çalışanlarının önerileri doğrultusunda, öğrencilerimizin hastane uygulamalarına ait dersleri, zorunlu ve seçmeli dersleri, eski ve yeni müfredat bilgisi çerçevesinde güncellenmektedir. Dış paydaş önerileri, her yıl müfredat güncellemeleri öncesinde uygulamaya çıkılan hastanelerin sorumlu anestezi teknikerlerinden yüz yüze olarak alınmaktadır. Öneriler, Anestezi Programı öğretim elemanları tarafından oluşturulan Dış Paydaş Görüş Toplantı Tutanağı formu kapsamında yazılı ve imzalı olarak toplanmaktadır.

https://drive.google.com/file/d/1ooDfaBs6WamxSxpmoIvRNcO9QOxmA63M/view?usp=drive_link

https://drive.google.com/file/d/1zlyi846NZjJjPZQS0it69dilaje-0YF/view?usp=drive_link

- 5.3. En az 15 AKTS, İşletmede Mesleki Eğitim, Staj ve Uygulamalı Ders ve/veya güncel mesleki program/yazılım içeren ders/dersler ders/dersleri ve eğitim planına dahil edilme sürecini açıklayınız.

Yükseköğretim Kurulu'nun ortaya koyduğu TYYÇ şartlarına uyumlu olması açısından teorik ve uygulamalı derslerin birbirlerini tamamlayıcı nitelikte olması ve dengeli bir dağılıma sahip olmasına özen gösterildiği için Anestezi Programı eğitim planında uygulamalı dersler de mevcuttur. Bu derslerin dahil edilmesiyle, öğrencilerin programdan mezun oluncaya kadar kazanmaları gereken bilgi, beceri ve yetkinlik bileşenlerini edinmeleri sağlanır. Bu dersler, öğrencilerin hem teorik hem de pratik düzeyde kapsamlı bir eğitim almalarını hedefler. Ayrıca, öğrencilerin alanlarındaki güncel gelişmeleri takip edebilmeleri ve mesleki alanda rekabet edebilecek yetkinliklere sahip olmaları amaçlanır. Bu sayede, mezunlar iş hayatına hazır, donanımlı ve özgüvenli bireyler olarak yetişirler. Eğitim planında ilk olarak, 2. yarıyılıda 6 AKTS' si olan Anestezi Uygulamaları 1 zorunlu dersi mevcuttur. Bu dersin haftalık 2 saat teorik ve 8 saat laboratuvar uygulaması bulunmaktadır. Laboratuvar uygulamaları simülasyon laboratuvarında orta gerçeklik düzeyi maketler kullanılarak bireysel uygulamalar yapılarak yürütülmektedir. İkinci olarak, 2. Yarıyılın sonunda 6 AKTS'li 20 iş gününü içeren Yaz Stajı uygulaması mevzuata uygun tarihlerde ve öğrenciler tarafından belirlenen zaman aralığında gerçekleştirilmektedir. Üçüncü olarak, 3. Yarıyılıda gerçekleştirilen 2 saat teorik ve 8 saat hastane uygulaması bulunan 10 AKTS'lik Anestezi Uygulamaları 2 dersi yer almaktadır. Bu ders kapsamında öğrenciler haftada 1 günlerini İl Sağlık Müdürlüğü tarafından belirlenen hastanelerde uygulama yaparak geçirmektedir. Ve son olarak 4. Yarıyıldaki 20 AKTS'lik Mesleki Uygulamalar Dersi, öğrencilere mezuniyete hazır olmalarını sağlamak amacıyla haftada 3 günlük yoğun bir hastane uygulaması sunmaktadır.

- 5.4. Programa/alana özgü öğrenim çıktılarını sağlayan mesleki derslerin en az 20 AKTS olduğunu Tablo 5.3'te açıklayınız.

Anestezi Programında, programa özgü öğrenim çıktılarını sağlayan; Anestezi Uygulamaları 1 (6 AKTS), Anestezik Farmakoloji (3 AKTS), Yaz Stajı (6 AKTS), Sterilizasyon ve Dezenfeksiyon (2 AKTS), Anestezi Uygulamaları 2 (10 AKTS), Anestezi Teknolojisi (3 AKTS), Reanimasyon (5 AKTS), Postoperatif Bakım (3 AKTS), Mesleki Uygulamalar Dersi (20 AKTS), Klinik Anestezi (4 AKTS) dersleri yer almaktadır. İlgili yıla ait müfredat bilgisi ve ders içerikleri üniversitenin web sayfasında kamuoyu ile paylaşılmaktadır.

- 5.5. Eğitim planında yer alan tüm derslerin izlencelerini (bölüm dışı dersler dâhil), belirtilen formata uygun olarak, **Ek I.1**'de veriniz. Kamuoyuyla paylaşım sürecini açıklayınız.

İlgili bölüm doldurulmuştur. Veriler üniversite web sitesinde güncel olarak kamuoyu ile paylaşılmaktadır.

- 5.6. Eğitim planının öngörüldüğü biçimde uygulanmasını güvence altına almak ve sürekli gelişimini sağlamak için kullanılan yönetim sistemini anlatınız.¹

¹ Burada, programı yürüten bölümün, bölüm başkanlığı düzeyinde ve/veya öğretim elemanlarından oluşan komiteler aracılığıyla, önlisans programı eğitim planının sürekli gözetimini ve gelişimi sağlayan bir sistem kurmuş olması beklenmektedir.

Müfredatların güncellenmesi durumu ortaya çıktığında program toplantılarında değerlendirme yapıldıktan sonra alınan kararlar Yüksekokul Kuruluna ve Senatoya sunulmaktadır. Senatóda onayından geçen kararlar program tarafından uygulanmaktadır. Her yarıyıl sonunda öğretim elemanları tarafından dosyalama işlemi yapılmaktadır. Ders dosya, her bir dersle ilgili gerekli görülen bilgileri toplamak, değerlendirmek ve incelemek amacıyla yapılan bir uygulamadır. Dosyalar, ders bilgi paketlerini, öğrencilerin devam-devamsızlık durumlarını, sınav- ödev evraklarını ve not dökümlerini içermektedir. Bu dosyalar, kurum ziyareti sırasında değerlendirme üyelerine sunulmak üzere arşivlenmektedir.

Tablo 5.1. Eğitim Planı
[ANESTEZİ PROGRAMI]

Ders Adı	Öğretim Dili	Zorunlu/ Seçmeli	Kategori (AKTS Kredisi)			
			Programa/al ana özgü mesleki dersler	Dış paydaş önerilerinin dikkate alındığı dersler	İşletmede Mesleki Eğitim, Staj ve Uygulamalı Ders ve/veya güncel mesleki program/yaz ılım içeren ders/dersler	Diğer Dersler
1. Yarıyıl						
Atatürk İlkeleri ve İnkılap Tarihi I	TR	Z		2		
Türk Dili I	TR	Z		2		
İngilizce I	TR	Z		3		
Anatomi	TR	Z	4		4	
İlk Yardım	TR	Z	2		2	
Fizyoloji	TR	Z	3			
Anestezi Cihaz ve Ekipmanları	TR	Z	4			
Tıbbi Terminoloji	TR	Z	3			
Üniversite Hayatına Giriş	TR	Z		2		
Temel Sağlık ve Hastalık Bilgisi	TR	AS	3			
İş Sağlığı ve Güvenliği	TR	AS	3			
Halk Sağlığı	TR	AS	3			
Seçmeli Ders	TR	S				2
2. Yarıyıl						
Anestezi Uygulamaları I	TR	Z	6		6	
Temel Bilgi Teknolojileri	TR	Z			2	
İngilizce II	TR	Z		3		
Atatürk İlkeleri ve İnkılap Tarihi II	TR	Z		2		
Türk Dili II	TR	Z		2		
Anestezik Farmakoloji	TR	Z	3			
Yaz Stajı	TR	Z	6		6	
Sterilizasyon ve Dezenfeksiyon	TR	AS	2			
Monitörizasyon	TR	AS	2			
Seçmeli Ders	TR	S				2
Seçmeli Ders	TR	S				2
3. Yarıyıl						
Anestezi Uygulamaları II	TR	Z	10		10	
Anestezi Teknolojisi	TR	Z	3			
Reanimasyon	TR	Z	5			
Postoperatif Bakım	TR	AS	3			
Sistem Hastalıkları	TR	AS	3			

Hasta Psikolojisi ve Kişilerarası İletişim	TR	AS	2			
Sağlığı Koruma ve Geliştirme	TR	AS	2			
Enfeksiyon Hastalıkları	TR	AS	2			
Seçmeli Ders	TR	S				2
Seçmeli Ders	TR	S				2
4. Yarıyıl						
Mesleki Uygulamalar Dersi	TR	Z	20		20	
Klinik Anestezi	TR	Z	4		4	
Hasta Güvenliği	TR	AS	2			
Sağlıkta Sayısal Karar Verme	TR	AS	2			
Seçmeli Ders	TR	S				2
Seçmeli Ders	TR	S				2

NOT: Ders sayısı kadar satır ekleyebilirsiniz!

Tablo 5.2 Ders ve Sınıf Büyüklükleri

[ANESTEZİ PROGRAMI]

Dersin Kodu	Dersin Adı	Son İki Yarıyıldaki Dersi Seçen Öğrenci Sayısı	Dersin Türü ¹			
			Sınıf Dersi	Laboratuvar	Uygulama	Diğer
AİT 101	Atatürk İlkeleri ve İnkılap Tarihi I	78	%100			
TD 101	Türk Dili I	71	%100			
İNG 103	İngilizce I	57	%100			
ANS 101	Anatomi	82	%66		%33	
İLK 112	İlk Yardım	73	%50		%50	
ANS 103	Fizyoloji	84	%100			
ANS 105	Anestezi Cihaz ve Ekipmanları	91	%100			
TT 113	Tıbbi Terminoloji	84	%100			
YIU 101	Üniversite Hayatına Giriş	71	%100			
ASEC TSB 111	Temel Sağlık ve Hastalık Bilgisi	70	%100			
ASEC İSG 101	İş Sağlığı ve Güvenliği	84	%100			
ANS SEC 172	Yaratıcılık ve tasarım	71	%100			
ANS 102	Anestezi Uygulamaları I	92	%20		%80	
TBT 109	Temel Bilgi Teknolojileri	73	%50		%50	
İNG 104	İngilizce II	67	%100			
AİT 102	Atatürk İlkeleri ve İnkılap Tarihi II	76	%100			
TD 102	Türk Dili II	72	%100			
ANS 205	Anestezik Farmakoloji	84	%100			
ANS 110	Yaz Stajı	85			%100	
ANS ASEC 101	Sterilizasyon ve Dezenfeksiyon	70	%100			
ANS SEC 164	Kariyer Planlama	66	%100			

¹ Her dersin oluşturduğu türleri yüzde olarak veriniz (%75 sınıf dersi, %25 laboratuvar gibi)

ANS SEC 193	Araştırma Yöntem ve Teknikleri	61	% 100			
ANS SEC 224	Ameliyathane Yönetimi	16	% 100			
ANS 201	Anestezi Uygulamaları II	71	%20		%80	
ANS 209	Anestezi Teknolojisi	74	% 100			
ANS 217	Reanimasyon	60	% 100			
ANS ASEC 213	Postoperatif Bakım	73	% 100			
ANS ASEC 215	Sistem Hastalıkları	58	% 100			
ANS ASEC 203	Hasta Psikolojisi ve Kişilerarası İletişim	59	% 100			
ANS SEC 116	İletişim Becerileri	53	% 100			
ANS SEC 218	Ağrı ve yönetimi	53	% 100			
ANS 202	Mesleki Uygulamalar Dersi	70	% 8		% 92	
ANS 204	Klinik Anestezi	69	% 100			
ANS ASEC 206	Hasta Güvenliği	61	% 100			
ANS SEC 150	İlaç Dozu Hesaplama	55	% 100			
ANS SEC 145	Sağlık Kurumlarında Malzeme Yönetimi	22	% 100			
ANS SEC 170	Sağlık Kurumlarında Yönetim ve Organizasyon	7	% 100			
ANS SEC 175	Çevre Sağlığı	38	% 100			

Tablo 5.3. Programa/alana özgü öğrenim çıktılarını sağlayan mesleki dersler

Ders Adı	Öğretim Dili	Zorunlu/ Seçmeli	Programa/alana özgü öğrenim çıktılarını sağlayan mesleki derslerin				Program Çıktısı ¹
			T	U	K	AKTS	
1. Yarıyıl							
Anatomi	TR	Z	2	1	3	4	1,12
İlk Yardım	TR	Z	1	1	2	2	10
Fizyoloji	TR	Z	2	0	2	3	11
Anestezi Cihaz ve Ekipmanları	TR	Z	2	0	2	4	1,2,3,4,5,6,7,9,10,11
Tıbbi Terminoloji	TR	Z	2	0	2	3	12
Temel Sağlık ve Hastalık Bilgisi	TR	AS	2	0	2	3	12
İş Sağlığı ve Güvenliği	TR	AS	2	0	2	3	1,2,3,4,5,6,7,9,10,11,12
2. Yarıyıl							
Anestezi Uygulamaları I	TR	Z	2	8	6	6	1,2,3,4,5,6,7,9,10,11,12
Anestezik Farmakoloji	TR	Z	2	0	2	3	1,2,3,6,8,12
Yaz Stajı	TR	Z	0	40	3	6	1,2,3,4,5,6,7,9,10,11,12
Sterilizasyon ve Dezenfeksiyon	TR	AS	2	0	2	2	1,5,9
3. Yarıyıl							
Anestezi Uygulamaları II	TR	Z	2	8	6	10	1,2,3,4,6,7,9,10,11
Anestezi Teknolojisi	TR	Z	2	0	2	3	1,3,4,5,6,7,9

¹ Ölçüt. 9 da tanımlanan program özgü çıktıların dersle olan ilişki bu sütunda yazılmalıdır.

Reanimasyon	TR	Z	3	0	3	5	1,3,4,5,7,11
Postoperatif Bakım	TR	AS	2	0	2	3	1,2,3,5,6,11,12
Sistem Hastalıkları	TR	AS	2	0	2	3	1,2,3,4,5,6,7,9,10,11,12
Hasta Psikolojisi ve Kişilerarası İletişim	TR	AS	2	0	2	2	1,2,3,4,5,6,7,9,10,11,12
4. Yarıyıl							
Mesleki Uygulamalar Dersi	TR	Z	2	24	14	20	1,2,3,4,5,6,7,9,10,11,12
Klinik Anestezi	TR	Z	3	0	3	4	1,4,5,6,7,9,
Hasta Güvenliği	TR	AS	2	0	2	2	1,2,3,4,5,6,7,8,10,11,12

Ölçüt 6. Öğretim Kadrosu

6.1.1. **Tablo 6.1**'i doldurunuz. Bu tabloda, programı yürüten bölümde yer alan tam zamanlı, yarı zamanlı ve ek görevli tüm öğretim üyeleri ve öğretim görevlileri yer almalıdır. Bu tabloları doldururken yeteri kadar satır ekleyebilirsiniz.

6.1.2. **Tablo 6.1**'e göre öğretim kadrosunun eğitim öğretim faaliyetleri ve program eğitim planına göre yeterliliğini irdeleyiniz. Ders vermekle yükümlü olan öğretim elemanlarının özet özgeçmişlerini belirtilen formata uygun olarak **Ek I.2**'de veriniz.

Anestezi Programının akademik etkinliklerini sürdüren akademik kadrosu farklı üniversitelerden mezun olan öğretim elemanlarından oluşmuş olup, ihtiyaç durumuna ve açılan ders çeşidine göre alanında uzman misafir öğretim üyelerinden/öğretim görevlilerinden de destek alınmaktadır. Programda kadrolu 1 Dr. Öğretim Üyesi, 1 Öğretim Görevlisi Dr. ve 1 Öğretim Görevlisi olmak üzere 3 öğretim elemanı bulunmaktadır. Öğretim üyelerinin/öğretim görevlilerinin deneyimleri ve alan uzmanlıkları ders görevlendirilmelerinde önemli bir kriterdir. Bu yaklaşımın gereği olarak hem zorunlu hem seçmeli ders görevlendirmelerinde o dersi en verimli şekilde yürütecek öğretim elemanı tespit edilip görevlendirme yapılmaktadır. Gerek program kadrosunda bulunan öğretim görevlilerinin gerekse program dışından gelen öğretim üyelerinin/öğretim görevlilerinin katkılarıyla birlikte eğitim-öğretim faaliyetleri başarılı bir şekilde sürdürülmektedir. Henüz doktor unvanı olmayan öğretim görevlileri doktora eğitimlerine devam etmek suretiyle akademik alandaki ilerlemelerini sürdürmektedir. Öğretim üyeleri/öğretim görevlileri ülke içinde ve dışında düzenlenen seminer, toplantı, sempozyum ve konferanslara katılarak kendilerini geliştirme şansı yakalamakta ve farklı akademik organizasyonlarının gerçekleşmesinde de görev almaktadır.

6.2. Öğretim elemanlarına yönelik teşvik ve ödüllendirilme mekanizmalarını açıklayınız ve sürecin adil ve şeffaf şekilde yürütüldüğüne dair kanıtları sununuz.

Yüksek İhtisas Üniversitesi'nde akademik personelin ödüllendirilmesi ve teşvik edilmesi süreçleri Akademik Teşvik ve Performans Düzenleme, Denetleme ve İtiraz Komisyonu tarafından yürütülmektedir.

Akademik Teşvik ve Performans Düzenleme, Denetleme ve İtiraz Komisyonu: <https://yuksekihtisasuniversitesi.edu.tr/sayfa/akademik/kurullar-ve-komisyonlar/akademik-tesvik-ve-performans-duzenleme-denetleme-ve-itiraz-komisyonu>

Komisyon, işlemlerini Yüksek İhtisas Üniversitesi Akademik Teşvik ve Performans Yönergesi'ne uygun olarak gerçekleştirmektedir.

AKADEMİK TEŞVİK ve PERFORMANS DEĞERLENDİRME YÖNERGESİ:
https://yuksekihtisasuniversitesi.edu.tr/Uploads/icerik_yonetimi_view/3eac259646a7326a1bffa10de2cebb24.pdf

2024 Yılı Akademik Teşvik ve Performans Başvuruları Hakkında Duyuru kanıt olarak aşağıda sunulmuştur.



YÜKSEK İHTİSAS
ÜNİVERSİTESİ

T.C.
YÜKSEK İHTİSAS ÜNİVERSİTESİ
Personel Daire Başkanlığı



2025 AİLE YILI

Sayı : E-64208369-900-23271

13.05.2025

Konu : 2024 Yılı Akademik Teşvik ve Performans
Başvuruları Hakkında Duyuru

DAĞITIM YERLERİNE

"Üniversitemiz Senatosu'nun 24.04.2025 tarihli ve 2025/24 sayılı kararı ile güncellenen "Akademik Teşvik ve Performans Yönergesi" yürürlüğe girmiştir. Her ne kadar, Yönergenin 6.2 maddesinde akademik teşvik ve performans başvurularının her yıl 01-31 Ocak tarihleri arasında alınacağı belirtilmiş olsa da Yönergenin yürürlüğe giriş tarihi dikkate alınarak herhangi bir hak kaybı yaşanmaması amacıyla, 2024 yılına ait akademik teşvik ve performans başvuruları için de özel bir düzenleme yapılmıştır.

Bu doğrultuda, 2024 yılına ilişkin akademik teşvik başvurusunda bulunmak isteyen akademik personelin, Üniversitemiz web sayfasında yayımlanan güncel Akademik Teşvik ve Performans Yönergesi ile YIU Akademik Teşvik Başvuru Esasları çerçevesinde, ilgili başvuru dilekçesi ve değerlendirme tablosunu doldurarak başvuruda bulunmaları gerekmektedir.

Gereğini ve ilgililere duyurulmasını rica ederim.

Prof. Dr. Kadirhan SUNGUROĞLU
Rektör V.

Dağıtım:

Gereği:

Tıp Fakültesi Sekreterliğine
Sağlık Bilimleri Fakültesi Sekreterliğine
Sayın Öğr. Gör. Turan Şahan SÖKMENSÜER
Meslek Yüksekokulu Sekreterliğine
Sayın Öğr. Gör. Gizem ARSLAN DEĞİRMENCİ
Sayın Ahmet Furkan GÜNDOĞDU

Bilgi:

Tıp Fakültesi Dekanlığına
Sağlık Bilimleri Fakültesi Dekanlığına
Sağlık Hizmetleri Meslek Yüksekokulu Müdürlüğüne
Meslek Yüksekokulu Müdürlüğüne
Yabancı Diller Yüksekokulu Müdürlüğüne
Spor Bilimleri Fakültesi Dekanlığına
Rektör Yardımcılığı 2

Bu belge, güvenli elektronik imza ile imzalanmıştır.

Belge Doğrulama Kodu : 0GHR-ZEHI-8I35

Belge Doğrulama Adresi : <https://ebyssorgu.yuksekihtisasuniversitesi.edu.tr>

Adres: Yüksek İhtisas Üniversitesi İşçi Blokları Mahallesi 1505. Cadde No: 18/A,
06530 Çankaya/Ankara

Bilgi İçin :Kamil Barış GOLAR

Telefon No : 0 312 329 10 10 / 247

Birim Fax: 0 312 329 10 15

Personel Daire Başkanlığı
Personeli

e-Posta :

Kep Adresi : viu@hs03.kep.tr

Dahili No:



6.3. Öğretim elemanı atama ve yükseltme kriterlerini Ölçüt 6.3'te belirtilen hususları da göz önüne alarak, açıklayınız

Yüksek İhtisas Üniversitesi'nde öğretim elemanlarının atanma ve yükseltilmeleri ile ilgili iş ve işlemler 2547 Sayılı Kanun ile Yüksek İhtisas Üniversitesi Akademik Yükseltme ve Atanma Yönergesi'ne göre gerçekleştirilmektedir.

Yönergeye göre:

a. Profesör kadrosuna başvurabilmek için:

1. Doçent unvanını aldıktan sonra, ilan edilen ana bilim/bilim dalında en az 5 yıl çalışmış olmak.
2. Toplamda en az 500 puan almış olmak.
3. Doçentlik unvanı alınmasını takiben en az 100 puan almış olmak ve bu 100 puanın en az 25 puanını A maddesinden almış olmak
4. Doçentlik unvanını aldıktan sonra yapılmış yayınlardan birinin "Başlıca Araştırma Eseri" olarak belirtilmesi. Başlıca araştırma eseri; Doçentlik unvanını aldıktan sonra, ilgili ana bilim/ bilim alanında yaptığı hakemli bir dergide yayınlanmış tam metinli özgün araştırma makalelerinden birisidir.
5. SCI (Science Citation Index), SCI-Expanded (Science Citation Index- Expanded), SSCI (Social Science Citation Index), AHCI (Arts and Humanities Citation Index) indeksleri kapsamındaki dergilerde yayımlanan tam metinli, en az bir atıf almış (Web of Science veri tabanında) bir araştırma makalesi veya bu indekslerde yayınlanan atıf aranmaksızın iki araştırma makalesi olmak.
6. ÜDS/KPDS/YDS/YÖKDİL/YÖK tarafından eşdeğerliği kabul edilen yabancı dil sınavlarından Türkçe eğitim veren birimlere yapılacak başvurularda en az 65 yabancı dil ile eğitim veren birimlere yapılacak başvurularda en az 85 yabancı dil puanı almış olmak.

b. Doçent kadrosuna başvurabilmek için:

1. Üniversitelerarası Kurulca belirlenen ilgili alanda Doçentlik unvanını almış olmak.
2. Toplam 300 puan almış olmak. Bu puanın %25'i A maddesinden sağlanmış olmalıdır.
3. ÜDS/KPDS/YDS/YÖKDİL ile YÖK tarafından eşdeğerliği kabul edilen yabancı dil sınavlarından Türkçe eğitim veren birimlerde en az 60 Yabancı dil ile eğitim veren birimlere yapılacak başvurularda en az 85 yabancı dil puanı almış olmak.

c. Doktor Öğretim Üyesi kadrosuna başvurabilmek için:

1. İlk kez atanmalarda:
 - i. Doktor öğretim üyesi kadrolarına başvurabilmek için ilgili branşta doktora eğitimini, tıpta, diş hekimliğinde, eczacılıkta ve veteriner hekimlikte uzmanlık veya doktora ya da sanatta yeterlik eğitimini başarı ile tamamlamış olmak.
 - ii. Toplam 100 puan almış olmak.
- ii. ÜDS/KPDS/YDS/YÖKDİL/YÖK tarafından eşdeğerliği kabul edilen yabancı dil sınavlarından Türkçe eğitim veren birimlerde en az 60 yabancı dil ile eğitim veren birimlere yapılacak başvurularda en az 85 yabancı dil puanı almış olmak.

Öğretim üyesi dışındaki kadrolara yapılacak olan atamalarda "Öğretim Üyesi Dışındaki Öğretim Elemanı Kadrolarına Yapılacak Atamalarda Uygulanacak Merkezi Sınav ile Giriş Sınavlarına İlişkin Usul ve Esaslar Hakkında Yönetmelik" ile belirlenmiş olan usul ve esaslar uygulanmaktadır.

<https://www.resmigazete.gov.tr/eskiler/2018/11/20181109-3.htm>

- 6.4. **Tablo 6.2**'yi doldurunuz. Bu tabloda, programı yürüten bölümde yer alan tam zamanlı, yarı zamanlı ve ek görevli tüm öğretim üyeleri ve öğretim görevlileri yer almalıdır. Programda öğretim elemanlarının niteliklerine göre adil ve şeffaf ders dağılım sürecinin nasıl yürütüldüğünü açıklayınız.

Zorunlu ve seçmeli ders görevlendirmelerinde o dersi en verimli şekilde yürütecek öğretim elemanı program başkanı tarafından tespit edildikten sonra, müdürlüğe görevlendirme için öneri olarak sunulmaktadır. Müdürlük, gerek program kadrosunda bulunan öğretim elemanlarının gerekse program dışından gelen öğretim elemanlarının uzmanlık alanını dikkate alarak uygun görevlendirmelere karar vermektedir.

Tablo 6.1. Öğretim Kadrosunun Analizi
[ANESTEZİ PROGRAMI]

Öğretim Elemanının Adı ¹	Unvanı	Aldığı Son Derece	Deneyim Süresi, Yıl			Etkinlik Düzeyi (yüksek, orta, düşük, yok) ²		
			Kamu/ Sanayi Deneyimi	Öğretim Deneyimi	Bu Kurumdaki Deneyimi	Mesleki Kuruluşlarda	Araştırmada	Sanayiye Verilen Danışmanlıkta
Bircan KOLÇAK	Dr. Öğr. Üyesi	Doktora	9	6	6	Yok	Yüksek	Yok
Emel KÜLEKÇİ	Öğr. Gör.. Dr.	Doktora	16	6	6	Yok	Yüksek	Yok
Kübra AYMELEK HACIOSMANOĞLU	Öğr. Gör.	Yüksek Lisans	5	7	7	Yok	Orta	Yok
Kadir CEYLAN	Öğr. Gör. Dr.	Doktora	-	9	9	Yok	Orta	Yok
Nurşen ÇAĞLAK	Öğr. Gör.	Yüksek Lisans	5	5	2	Yüksek	Orta	Yok
Gizem ARSLAN DEĞİRMENÇİ	Öğr. Gör.	Yüksek Lisans	-	7	2	Yok	Orta	Yok
Esmâ Deniz BARÇ	Öğr. Gör. Dr.	Doktora	-	13	8	Yok	Orta	Yok
Merve SOMUNCU	Öğr. Gör.	Yüksek Lisans	3	4	4	Orta	Orta	Yok
Güler ERASLAN DOĞANAY	Doç.Dr.	Tıp F.	24	11	3	Yok	Yüksek	Yok
Salih ÖZKAN	Öğr. Gör.	Yüksek Lisans	-	4	4	Yok	Yok	Yok
Melike ZORLU	Öğr. Gör.	Yüksek Lisans	-	3	3	Yok	Orta	Yok
Cansu ÖZTÜRK	Öğr. Gör.	Yüksek Lisans	-	6	6	Yok	Orta	Yok
Alişan BALTACI	Dr. Öğr. Üyesi	Doktora	12	8	8	Yok	Yüksek	Yok

¹ Tabloyu programdaki her öğretim elemanı için doldurunuz. Gerekliyse ek satır ve sayfa kullanabilirsiniz.

² Etkinlik düzeyi son 3 yılın ortalamasını yansıtmalıdır.

T. Şahan SÖKMENSÜER	Öğr. Gör	Yüksek Lisans	17	9	9	Yok	Yüksek	Yok
------------------------	----------	------------------	----	---	---	-----	--------	-----

Tablo 6.2.

Öğretim Kadrosu Yük Özeti [ANESTEZİ PROGRAMI]

Öğretim Elemanının Adı Soyadı (Unvanı)	Verdiği Dersler (Dersin Kodu/ Kredisi/ Dönemi/ Yılı) ¹	Toplam Etkinlik Dağılımı ²		
		Öğretim	Araştır ma ³	Diğer
Bircan KOLÇAK (Dr. Öğr. Üyesi)	Anestezi Teknolojisi(ANS 209/2/GÜZ/2024) Sistem Hastalıkları(ANS ASEC 215/2/GÜZ/2024) Postoperatif Bakım(ANS ASEC 213/2/GÜZ/2024) Çevre Sağlığı(ANSSEC175/2/BAHAR/2025) Çevre Sağlığı(TDSSEC175/2/BAHAR/2025) Hasta Güvenliği(ANS ASEC 206/2/BAHAR/2025) Sterilizasyon ve Dezenfeksiyon(ANS ASEC 101/2/BAHAR/2025) Yaz Stajı(ANS 110/3/BAHAR/2025) Mesleki Uygulamalar Dersi(ANS 202/14/BAHAR/2025)	%60	2 Proje 4 Bildiri	
Emel KÜLEKÇİ (Öğr. Gör. Dr.)	Tıbbi Terminoloji(TT113/2/GÜZ/2024) Tıbbi Terminoloji(TT113/2/GÜZ/2024) Tıbbi Terminoloji(TT113/2/GÜZ/2024) Tıbbi Terminoloji(TT113/2/GÜZ/2024) Temel Sağlık ve Hastalık Bilgisi(TSB111/2/GÜZ/2024) Temel Sağlık ve Hastalık Bilgisi(TSB111/2/GÜZ/2024) Temel Sağlık ve Hastalık Bilgisi(TSB111/2/GÜZ/2024) Temel Sağlık ve Hastalık Bilgisi(TSB111/2/GÜZ/2024) Temel Sağlık ve Hastalık Bilgisi(ASECTSB111/2/GÜZ/2024) Temel Sağlık ve Hastalık Bilgisi(ASECTSB111/2/GÜZ/2024) Temel Sağlık ve Hastalık Bilgisi(BPSEC177/2/GÜZ/2024) Ağrı ve Yönetimi(ANSSEC218/2/GÜZ/2024) Anestezi Uygulamaları I(ANS 102/6/BAHAR/2025) İlaç Dozu Hesaplama(ANSSEC150/2/BAHAR/2025) Yaz Stajı(ANS 110/3/BAHAR/2025) Mesleki Uygulamalar Dersi(ANS 202/14/BAHAR/2025)	%80	3 Makale 1 Bildiri	
Kübra AYMELEK HACIOSMANO ĞLU (Öğr. Gör.)	Anestezi Uygulamaları II(ANS 201/6/GÜZ/2024) İlk Yardım(İLK112/2/GÜZ/2024) İlk Yardım(BPSEC212/2/GÜZ/2024) İlk Yardım(İLK112/2/BAHAR/2025) İlk Yardım(İLK112/2/BAHAR/2025) İlk Yardım(İLK112/2/BAHAR/2025) İlk Yardım(EHSEC206/2/BAHAR/2025) Ameliyathane Yönetimi(ANSSEC224/2/BAHAR/2025) Yaz Stajı(ANS 110/3/BAHAR/2025) Mesleki Uygulamalar Dersi(ANS 202/14/BAHAR/2025)	%83.3	2 Bildiri	
Kadir CEYLAN (Öğr. Gör. Dr.)	Atatürk İlkeleri ve İnkılap Tarihi I(TAR 101/2/GÜZ/2024)-Tıp Atatürk İlkeleri ve İnkılap Tarihi I(TAR 101/2/GÜZ/2024)-SBF Atatürk İlkeleri ve İnkılap Tarihi I(TAR 101/2/GÜZ/2024)-SBF Atatürk İlkeleri ve İnkılap Tarihi I(TAR 101/2/GÜZ/2024)-SBF	%94,1	1 Kitap Bölümü 1 Makale	

¹ Her öğretim elemanı için son iki dönemde verdiği tüm dersleri (başka programlarda verilen dersler dâhil) sıralayınız. Gerekliğinde ilave satır ekleyiniz.

² Etkinlik dağılımını, her bir öğretim elemanının toplam etkinliği %100 olacak biçimde yüzde olarak veriniz. Toplam Etkinlik Dağılımı için hesaplamada izlenecek yöntem; Öğretim (%) = (Verilen toplam ders sayısı / (Verilen toplam ders sayısı + Toplam araştırma faaliyet sayısı)) x 100

³ Araştırma faaliyeti olarak son iki dönemde gerçekleştirilen (Makale, Bildiri, Kitap, Proje, Paten sayısı)

	Atatürk İlkeleri ve İnkılap Tarihi I(TAR 101/2/GÜZ/2024)-SBF Atatürk İlkeleri ve İnkılap Tarihi I(TAR 101/2/GÜZ/2024)-SBF Atatürk İlkeleri ve İnkılap Tarihi I(AİT 101/2/GÜZ/2024)-SHMYO Atatürk İlkeleri ve İnkılap Tarihi I(AİT 101/2/GÜZ/2024)-SHMYO Atatürk İlkeleri ve İnkılap Tarihi I(AİT 101/2/GÜZ/2024)-SHMYO Atatürk İlkeleri ve İnkılap Tarihi I(AİT 101/2/GÜZ/2024)-SHMYO Atatürk İlkeleri ve İnkılap Tarihi I(AİT 101/2/GÜZ/2024)-SHMYO Atatürk İlkeleri ve İnkılap Tarihi I(AİT 101/2/GÜZ/2024)-SHMYO Atatürk İlkeleri ve İnkılap Tarihi I(AİT 101/2/GÜZ/2024)-SHMYO Atatürk İlkeleri ve İnkılap Tarihi I(AİT 101/2/GÜZ/2024)-MYO Atatürk İlkeleri ve İnkılap Tarihi I(AİT 101/2/GÜZ/2024)-MYO Atatürk İlkeleri ve İnkılap Tarihi II(TAR 102/2/BAHAR/2025)-Tıp Atatürk İlkeleri ve İnkılap Tarihi II(TAR 102/2/BAHAR/2025)-SBF Atatürk İlkeleri ve İnkılap Tarihi II(TAR 102/2/BAHAR/2025)-SBF Atatürk İlkeleri ve İnkılap Tarihi II(TAR 102/2/BAHAR/2025)-SBF Atatürk İlkeleri ve İnkılap Tarihi II(TAR 102/2/BAHAR/2025)-SBF Atatürk İlkeleri ve İnkılap Tarihi II(TAR 102/2/BAHAR/2025)-SBF Atatürk İlkeleri ve İnkılap Tarihi II(AİT 102/2/BAHAR/2025)-SHMYO Atatürk İlkeleri ve İnkılap Tarihi II(AİT 102/2/BAHAR/2025)-SHMYO Atatürk İlkeleri ve İnkılap Tarihi II(AİT 102/2/BAHAR/2025)-SHMYO Atatürk İlkeleri ve İnkılap Tarihi II(AİT 102/2/BAHAR/2025)-SHMYO Atatürk İlkeleri ve İnkılap Tarihi II(AİT 102/2/BAHAR/2025)-SHMYO Atatürk İlkeleri ve İnkılap Tarihi II(AİT 102/2/BAHAR/2025)-SHMYO Atatürk İlkeleri ve İnkılap Tarihi II(AİT 102/2/BAHAR/2025)-SHMYO Atatürk İlkeleri ve İnkılap Tarihi II(AİT 102/2/BAHAR/2025)-MYO Atatürk İlkeleri ve İnkılap Tarihi II(AİT 102/2/BAHAR/2025)-MYO			
Nurşen ÇAĞLAK (Öğr. Gör.)	Türk Dili I(TD 101/2/GÜZ/2024) Türk Dili I(TD 101/2/GÜZ/2024) Türk Dili I(TD 101/2/GÜZ/2024) Türk Dili I(TD 101/2/GÜZ/2024) Türk Dili I(TD 101/2/GÜZ/2024) Türk Dili I(TD 101/2/GÜZ/2024) Türk Dili I(TD 101/2/GÜZ/2024) Türk Dili I(TD 101/2/GÜZ/2024) Türk Dili I(TD 101/2/GÜZ/2024) Türk Dili II(TD 102/2/BAHAR/2025) Türk Dili II(TD 102/2/BAHAR/2025) Türk Dili II(TD 102/2/BAHAR/2025) Türk Dili II(TD 102/2/BAHAR/2025) Türk Dili II(TD 102/2/BAHAR/2025) Türk Dili II(TD 102/2/BAHAR/2025) Türk Dili II(TD 102/2/BAHAR/2025) Türk Dili II(TD 102/2/BAHAR/2025) Türk Dili II(TD 102/2/BAHAR/2025) Türk Dili II(TD 102/2/BAHAR/2025) Türk Dili II(TD 102/2/BAHAR/2025) Health Turkish(MEDELEC 108/GÜZ/2024) Health Turkish(MEDELEC 108/BAHAR/2025) Stratejik Düşünme(BDB-SEC-106/BAHAR/2025)	% 85,1	1 kitap bölümü 2 makale 1 bildiri	
Gizem ARSLAN DEĞİRMENCİ (Öğr. Gör.)	İngilizce I(ING 103/2/GÜZ/2024) İngilizce I(ING 103/2/GÜZ/2024) İngilizce I(ING 103/2/GÜZ/2024) İngilizce I(ING 103/2/GÜZ/2024) İngilizce I(ING 103/2/GÜZ/2024) İngilizce I(ING 103/2/GÜZ/2024) İngilizce I(ING 103/2/GÜZ/2024) İngilizce I(ING 103/2/GÜZ/2024) İngilizce I(ING 103/2/GÜZ/2024) İngilizce I(ING 103/2/GÜZ/2024) İngilizce II(ING 104/2/BAHAR/2025) İngilizce II(ING 104/2/BAHAR/2025) İngilizce II(ING 104/2/BAHAR/2025)	% 73,3	2 makale 6 bildiri	

	İngilizce II(ING 104/2/BAHAR/2025) İngilizce II(ING 104/2/BAHAR/2025) İngilizce II(ING 104/2/BAHAR/2025) İngilizce II(ING 104/2/BAHAR/2025) İngilizce II(ING 104/2/BAHAR/2025) İngilizce II(ING 104/2/BAHAR/2025) İngilizce II(ING 104/2/BAHAR/2025) İngilizce Hazırlık Programı(GÜZ/2024) İngilizce Hazırlık Programı(BAHAR/2025)			
Esmâ Deniz BARÇ (Öğr. Gör. Dr.)	Anatomi(AH103/3/GÜZ/2024) Anatomi(ANS101/3/GÜZ/2024) Anatomi(TLT111/3/GÜZ/2024) Anatomi(ANA101/4/GÜZ/2024) Anatomi(ANA101/5/GÜZ/2024) Anatomi(ANA201/2/GÜZ/2024) Fonksiyonel Anatomi(ENF113/3/GÜZ/2024) Fonksiyonel Nöranatomi(ANA201/2/GÜZ/2024) Nöranatomi(ENF105/3/GÜZ/2024) Anatomi ve Fizyoloji(BCT103/3/BAHAR/2025) Temel Anatomi ve Fizyoloji(TTP110/3/BAHAR/2025) Temel Anatomi ve Fizyoloji(TDS110/3/BAHAR/2025) Göz Anatomisi ve Fizyoloji(OPT106/2//BAHAR/2025) Göz Anatomisi ve Fizyoloji(OPT ASEC106/2/BAHAR/2025) Nörogelişimsel Hastalıklar(ENFSEC183/2/BAHAR/2025) Anatomi(TLT ASEC111/3/BAHAR/2025) Anatomi(ANA102/5/BAHAR/2025) Anatomi 2(ANA202/2/BAHAR/2025) Dil ve Konuşmanın Nöroanatomisi ve Nörofizyolojisi (ANA202/3/BAHAR/2025) Nöranatomi(ENF105/3/BAHAR//2025)	%98	1 Bildiri	
Merve SOMUNCU (Öğr. Gör.)	Fizyoloji(EH ASEC 101/2/GÜZ/2024) Fizyoloji(ANS 103/2/GÜZ/2024) Fizyoloji(AH 105/2/GÜZ/2024) Kognitif Nörobilimler(ENF 211/2/GÜZ/2024) Nörofizyoloji(ENF 107/3/GÜZ/2024) Fizyoloji I(FZY 101/4/GÜZ/2024) Anatomi ve Fizyoloji(BCT103/3/BAHAR/2025) Temel Anatomi ve Fizyoloji(TTP110/3/BAHAR/2025) Temel Anatomi ve Fizyoloji(TDS110/3/BAHAR/2025) Göz Anatomisi ve Fizyoloji(OPT106/2//BAHAR/2025) Göz Anatomisi ve Fizyoloji(OPT ASEC106/2/BAHAR/2025) Fizyoloji(TLT 211/2/BAHAR/2025) Uygulamalı Egzersiz(ENF SEC 229/2/BAHAR/2025) Fizyoloji II(FZY 102/4/BAHAR/2025) Dil Konuşmanın Nöroanatomisi ve Nörofizyolojisi (ANA202/3/BAHAR/2025) Fizyoloji(AH 105/2/YAZ/2025)	%84,21	1 Kitap Bölümü 1 Bildiri 1 Proje	
Güler ERASLAN DOĞANAY (Öğr. Gör.)	Anestezi Cihazı ve Ekipmanları(ANS 105/2/GÜZ/2024) Reanimasyon(ANS 217/3/GÜZ/2024) Reanimasyon(AH 211/3/BAHAR/2025) Klinik Anestezi(ANS 204/3/BAHAR/2025) Cerrahi Teknolojik Yöntemler(AH 204/3/BAHAR/2025)	%29,4	11 Makale 1 Bildiri	
Salih ÖZKAN (Öğr. Gör.)	Temel Bilgi Teknolojileri-AH(TBT 109/2/BAHAR/2025) Temel Bilgi Teknolojileri-ANS(TBT 109/2/BAHAR/2025) Temel Bilgi Teknolojileri-TDS(TBT 109/2/GÜZ/2024) Temel Bilgi Teknolojileri-ENF(TBT 109/2/GÜZ/2024) Temel Bilgi Teknolojileri-BCT(TBT 109/2/GÜZ/2024)	%100	-	
Melike ZORLU (Öğr. Gör.)	Hemşireliğe Özel Farmakoloji(FAR201/GÜZ/2024) Dil ve Konuşma Tedavilerine Yönelik Farmakoloji(FAR201/GÜZ/2024) Anestezi Farmakoloji(ANS205/2/GÜZ/2024) Farmakoloji(FRM102/GÜZ/2024) Genel Farmakoloji(TLT314/GÜZ/2024) Anestezi Farmakoloji(ANS205/2/BAHAR/2025) Farmakoloji(FRM102/BAHAR/2025)	%86.7	1 Proje 1 Kitap Bölümü	

	Toksikoloji(TLT415/BAHAR/2025) Farmakoloji(TTP212/BAHAR/2025) Farmakoloji(EH107/BAHAR/2025) Toksikoloji(EH203/BAHAR/2025) Akılcı İlaç Kullanımı ve Farmakovijilans (EH209/BAHAR/2025)			
Cansu ÖZTÜRK (Öğr. Gör.)	Hasta Psikolojisi ve Kişilerarası İletişim(ANS 203/2/GÜZ/2024) Hasta Psikolojisi ve Kişilerarası İletişim(ENF 203/2/GÜZ/2024) Hasta Psikolojisi ve Kişilerarası İletişim(TDS 209/2/GÜZ/2024) Hasta Psikolojisi ve Kişilerarası İletişim(AH 209/2/GÜZ/2024) Hasta Psikolojisi(EH ASEC 105/BAHAR/2025)	%71,4	1 Makale 1 Bildiri	

Ölçüt 7. Altyapı

7.1.1. Sınıflar, laboratuvarlar ve diğer araç-gereçlerin program eğitim amaçlarına ve program çıktıklarına ulaşmak için yeterli ve öğrenmeye yönelik bir atmosfer hazırlamaya yardımcı olduğunu, niteliksel ve niceliksel verilere dayalı olarak gösteriniz. Burada, yalnızca programı yürüten bölümün kendi altyapısı değil, program öğrencileri için destek bölümlerinde kullanılan altyapı da irdelenmelidir.

Anestezi Programı, Sağlık Hizmetleri Meslek Yüksekokulu'ndaki 12 programdan biri olup, Yüksek İhtisas Üniversitesi Sağlık Hizmetleri Meslek Yüksekokulu Bağlum Kampüs alanının içinde bulunan sınıflarda eğitim-öğretim faaliyetini sürdürmektedir. Sağlık Hizmetleri Meslek Yüksekokulunun Müdür, müdür yardımcısı, bölüm başkanları, program başkanları ve bölüm akademik personelinin odaları da yine aynı kampüs içerisinde bulunmaktadır. Sağlık Hizmetleri Meslek Yüksekokulumuza ait 21 m2 arşiv/24 m2 depo alanları bulunmaktadır. Programın öğrenim olanakları çerçevesinde en başta öğrencilerin rahat bir şekilde derse katılım ve devamlılık sağlayabilecek sınıf kapasite olanakları gözetilmektedir. Programın kullandığı sınıfta bulunan bilgisayar, projeksiyon, yazı tahtası, öğretim elemanı masası, sandalyesi, öğrencilerin oturabileceği sıra ve masalar bulunmaktadır. Sınıfta bulunan bilgisayar ve projeksiyon cihazıyla öğrenci sunumları ve seminerler gibi aktiviteler için sınıf kullanılabilir durumdadır. Sınıflarda bulunan malzemelerin listesi ve sınıfların bina içerisindeki yerleşim planı Ek I.3 Teçhizat bölümünde gösterilmiştir. Üniversitenin internet ağı, kurumun aboneliklerle sağladığı çeşitli ve zengin veri tabanlarına erişim imkanı sunmanın yanı sıra, açık erişimli kütüphane ve arşivlere erişim konusunda da önemli bir altyapı sunmaktadır. Bağlum kampüsünde 115 m2 kütüphane, 47,38 m2 simülasyon laboratuvarı 120, 80 m2 34 kişilik bilgisayar laboratuvarı bulunmaktadır. Simülasyon laboratuvarı içerisinde öğrencilerimizin uygulamalarını yapabilecekleri araç- gereçleri bulunmaktadır. Program öğretim elemanlarının ofisleri Sağlık Hizmetleri Meslek Yüksekokulu Kampüsünde bulunmaktadır. Öğretim elemanları ofislerini başka öğretim elemanlarıyla paylaşımli kullanmaktadır. Her ofiste kablolu ve kablosuz olarak internete bağlanma imkanı bulunmaktadır. Öğrencilerimiz ise kampüs içerisinde kablosuz internet ağını kullanabilmektedirler.

7.1.2. Önlisans eğitiminde kullanılan başlıca eğitim ve laboratuvar araç-gereçlerini **Ek I.3**'te veriniz ve bu araç-gereçlerin önlisans eğitiminde nasıl kullanıldığını açıklayınız.

Anestezi Programı, Yüksek İhtisas Üniversitesi Sağlık Hizmetleri Meslek Yüksekokulu Kampüsünde yer alan ofis, laboratuvar, derslik, kantin ve salonlar dahil toplam 4551 m2'lik arazi içerisindeki alanda faaliyetlerini gerçekleştirmektedir. Simülasyon laboratuvarı Sağlık Hizmetleri Meslek Yüksekokulu kampüsünün 1. Katında yer almaktadır. Anestezi Uygulamaları I ve İlk Yardım derslerinin uygulaması simülasyon laboratuvarında yapılmaktadır. Simülasyon laboratuvarında eğitim maketleri ve uygulamalar için gerekli malzemeler yer almaktadır. Öğrenciler uygulamalarını eğitim maketleri üzerinde gerçekleştirmektedir. Öğrencilerin ders çalışabilecekleri ve

kitaplardan faydalanabilecekleri kütüphane bulunmaktadır. Kampüste bulunan konferans salonu da düzenlenen söyleşi, panel, seminer ve konferans gibi etkinliklerde kullanıma açıktır. Öğretim elemanlarının odaları, ilgili derslik, salonlar, laboratuvar, kütüphane, kampüs açık alanları, yemekhane, vb. ile ilgili bilgiler ve resimler Ek I.3'te yer almaktadır.

7.2. Öğrencilerin ders dışı etkinlik yapmalarına olanak veren alan ve altyapıları kapsamında anlatınız.

Ders saatleri dışında çalışarak deneyim elde etmek isteyen öğrencilerimiz için üniversitemiz tarafından kısmi zamanlı öğrenci istihdam edilmektedir.

Kısmi Zamanlı Öğrenci Alımı Başvuru Sonuçları/ Mülakat Tarihleri: <https://yuksekihtisasuniversitesi.edu.tr/duyuru/kismi-zamanli-ogrenci-alimi-basvuru-sonuclari-mulakat-tarihleri>

Öğrencilerin ders dışında etkinlik alanı olarak Sağlık Hizmetleri Meslek Yüksekokulu Kampüsünün bahçesi de dahil olmak üzere kampüs alanı 4551 m2 alanla hizmet vermektedir. Kampüs içerisinde 1 adet yemekhane bulunmaktadır. Kampüs içerisindeki serbest alanlara konumlandırılan masalar ve oturma alanları ile öğrenciler etkinlik, toplantı ve çalışma organizasyonlarını gerçekleştirebilmektedir. Öğrencilerimiz Keçiören Belediyesi'ne ait Abdurrahim Karakoç Kültür, Spor ve Gençlik Merkezi'nden faydalanabilmektedir. Ayrıca öğrencilerin kültürel hareketliliğini sağlamak için ders dışı aktivite olanakları arasında geziler planlanmakta ve bu anlamda akademik personelin katılım ve rehberliğinde sosyo-kültürel geziler, dış paydaşların düzenlediği etkinliklere katılım (<https://yuksekihtisasuniversitesi.edu.tr/etkinlik/dunya-engelliler-haftasi-etkinligi-gerceklesti>) gerçekleştirilmektedir.

7.3. Öğretim ortamında ve öğrenci laboratuvarlarında alınmış olan güvenlik, ilk yardım ve İSG önlemlerini, program türünün gerektirdiği özel önlemleri de belirterek açıklayınız.

Yüksek İhtisas Üniversitesi'nde aktif olarak faaliyetlerini sürdüren bir İş Sağlığı ve Güvenliği Koordinatörlüğü bulunmaktadır. Kurum içerisinde İSG ile ilgili her türlü faaliyet bu koordinatörlük tarafından yürütülmektedir. (Bkz. İş Sağlığı ve Güvenliği Koordinatörlüğü Sayfası)

Ayrıca Tıbbi Tanıtım ve Pazarlama Programı öğrencileri İlk Yardım ve İş Sağlığı ve Güvenliği dersleri de almaktadırlar. (Bkz. İlk Yardım dersi içeriği / Bkz. İş Sağlığı ve Güvenliği Dersi İçeriği)

Kanıtlar:

İş Sağlığı ve Güvenliği Koordinatörlüğü Sayfası: <https://yuksekihtisasuniversitesi.edu.tr/sayfa/kurumsal/idari-birimler/koordinatörlukler/is-sagligi-ve-guvenligi-koordinatörlugu>

İlk Yardım Dersi İçeriği: <https://obs.yuksekihtisasuniversitesi.edu.tr/oibs/bologna/progCourseDetails.aspx?course=158590&lang=tr>

İş Sağlığı ve Güvenliği Dersi İçeriği: <https://obs.yuksekihtisasuniversitesi.edu.tr/oibs/bologna/progCourseDetails.aspx?course=161633&lang=tr>

7.4. Öğrencilere alan ile ilgili araçları kullanmayı öğrenmeleri için sağlanan bilgiye erişim olanakları anlatınız.

Öğrencilerin yenilikçi öğrenim araçlarından istifade etmeleri için öncelikle donanım zemininde veri tabanları önemli bir olanak olarak konumlanmaktadır. Bu anlamda da Yüksek İhtisas Üniversitesinin kurumsal aboneliklerle entegre olarak öğrencilerin kurumun neresinde olurlarsa olsunlar dahili internet ağına bağlı olduklarında faydalanabilecekleri veri tabanları; Akademisyen Online, Clinical Key, İdeal Online Türkçe Tıp Veritabanı, Medline Complete, SOBİAD Atıf Dizini ve UpToDate şeklinde sıralanmaktadır. Kütüphanede basılı ve elektronik kitap, dergi aboneliği, abone olunan veri tabanı, abone olunan ücretsiz veri tabanı bulunmaktadır. Mevcut olan veri tabanlarının detaylı bilgileri üniversitemizin kütüphane web sayfasında yer almaktadır (<https://kutuphane.yuksekihtisasuniversitesi.edu.tr/>). Kampüsümüzde öğrencilerimizin bilgiye erişimi için kütüphanemiz yer almaktadır. Kütüphane ile ilgili detaylı bilgiye <https://kutuphane.yuksekihtisasuniversitesi.edu.tr/hakkimizda/kutuphane-kullanim-kurallari> adresinden ulaşılabilmektedir.

7.5. Engelliler için alınmış olan altyapı düzenlemelerini anlatınız.

Engelliler için altyapı düzenlemesi yapılmıştır. Yerleşkede engelli bireylerin erişimini kolaylaştırmak amacıyla rampalar, asansörler, engelli tuvaletleri ve yönlendirme işaretleri bulunmaktadır. Ayrıca özel gereksinimli bireylere yönelik Engelli Öğrenci Birimi aracılığıyla destek mekanizmaları yürütülmektedir. Engelli öğrencilerin akademik ve sosyal yaşamlarını eşit şekilde sürdürebilmeleri için fiziksel ve pedagojik uyarlamalar düzenli olarak izlenmekte ve güncellenmektedir. Bununla birlikte YÖK Engelsiz Üniversite Ödüllerine 2024-2025 Eğitim Öğretim döneminde fakülte mekânda erişim kapsamında birim başvuruları tamamlanmıştır. Sağlık Hizmetleri Meslek Yüksekokulu, Meslek Yüksekokulu ve Sağlık Bilimleri Fakültesi ödül almaya hak kazanan aday üniversitelerarasında yerini almıştır.

Kanıtlar:

Engelli Öğrenci Birimi:

<https://yuksekihtisasuniversitesi.edu.tr/sayfa/ogrenci/genel/engelli-ogrenci-birimi>

Yüksek İhtisas Üniversitesi Engelli Öğrenci Birimi Faaliyet Raporu 2017-2020:
https://yuksekihtisasuniversitesi.edu.tr/Uploads/icerik_yonetimi_view/5eb15989cdd5fc69821d940ef43bb2ef.pdf

Yüksek İhtisas Üniversitesi Engelli Öğrenci Birimi Faaliyet Raporu 2020-2021:
https://yuksekihtisasuniversitesi.edu.tr/Uploads/icerik_yonetimi_view/714b02ce1951da b96049f569de949c23.pdf

Yüksek İhtisas Üniversitesi Engelli Öğrenci Birimi Faaliyet Raporu 2021-2022:
https://yuksekihtisasuniversitesi.edu.tr/Uploads/icerik_yonetimi_view/eb97e2c759a8ac9951e36bb7f006b432.pdf

Yüksek İhtisas Üniversitesi Engelli Öğrenci Birimi Faaliyet Raporu 2022-2023:
https://yuksekihtisasuniversitesi.edu.tr/Uploads/icerik_yonetimi_view/37c0ce061f8e1a07ebb4ec53aedb4c62.pdf

Yüksek İhtisas Üniversitesi Engelli Öğrenci Birimi Faaliyet Raporu 2023-2024:
https://yuksekihtisasuniversitesi.edu.tr/Uploads/icerik_yonetimi_view/3f4f198430faf9881cfeefb21846bfaa.pdf

YÖK Engelsiz Üniversite Bayrak Ödülleri:
<https://engelsiz.yok.gov.tr/Sayfalar/Haberler/Bayrak.aspx>







7.6.1. Öğrencilerin kullanımına sunulan bilgisayar ve enformatik altyapılarını anlatınız ve bunların yeterliliğini irdelleyiniz.

Öğrencilerin şahsi olarak kullanımına açık üniversite tarafından sağlanan yerel internet ağına şahsi imkanları (tablet, telefon, bilgisayar) ile internete bağlanabilmektedirler. Öğrencilerin çağdaş öğrenim araçlarını kullanabilmeleri için

donanım zemininde veritabanları önemli bir olanak olarak sunulmaktadır. Öğrencilerin faydalanabilecekleri veri tabanları Ölçüt 7.4’te sıralanmıştır.

7.6.2. Öğretim elemanlarının kullanımına sunulan bilgisayar ve enformatik altyapılarını anlatınız ve bunların yeterliliğini irdeleyiniz.

Öğretim elemanlarının kullanabilecekleri masaüstü bilgisayarları bulunmakta ve üniversitenin yerel internet ağı ile kablolu olarak entegrasyonunu sağlamaktadır. Akademik anlamda ihtiyaçları olabilecek Office365, Microsoft İşletim Sistemi, Adobe Creative Cloud, Antivirüs Programı, Pdf düzenleme programları gibi programların ise lisansları Üniversite Bilgi İşlem Dairesi tarafından karşılanmaktadır. Yüksek İhtisas Üniversitesinin kurumsal aboneliklerle entegre olarak öğretim elemanlarımız kurumun neresinde olurlarsa olsunlar dahili internet ağına bağlı olduklarında faydalanabilecekleri online veri tabanları; Akademisyen Online, Clinical Key, İdeal Online Türkçe Tıp Veritabanı, Medline Complete, SOBİAD Atıf Dizini ve UpToDate şeklinde sıralanmaktadır. İntihal veritabanları olarak da İthenticate ve Turnitin kullanılmaktadır. Ayrıca öğretim elamanlarımız çevrim içi derslerini MEDU uzaktan eğitim yönetim sistemi üzerinden gerçekleştirmektedir.

Ölçüt 8. Yönetim ve İdari Birimlerin Yapısı

8.1. Misyon ile uyumlu ve stratejik amaç ve hedeflerini gerçekleştirmeyi sağlayacak yönetim modeli ve organizasyonel yapılanması ile ilgili süreçleri açıklayınız.

1. Organizasyonel Yapılanma ve Yönetim Modeli

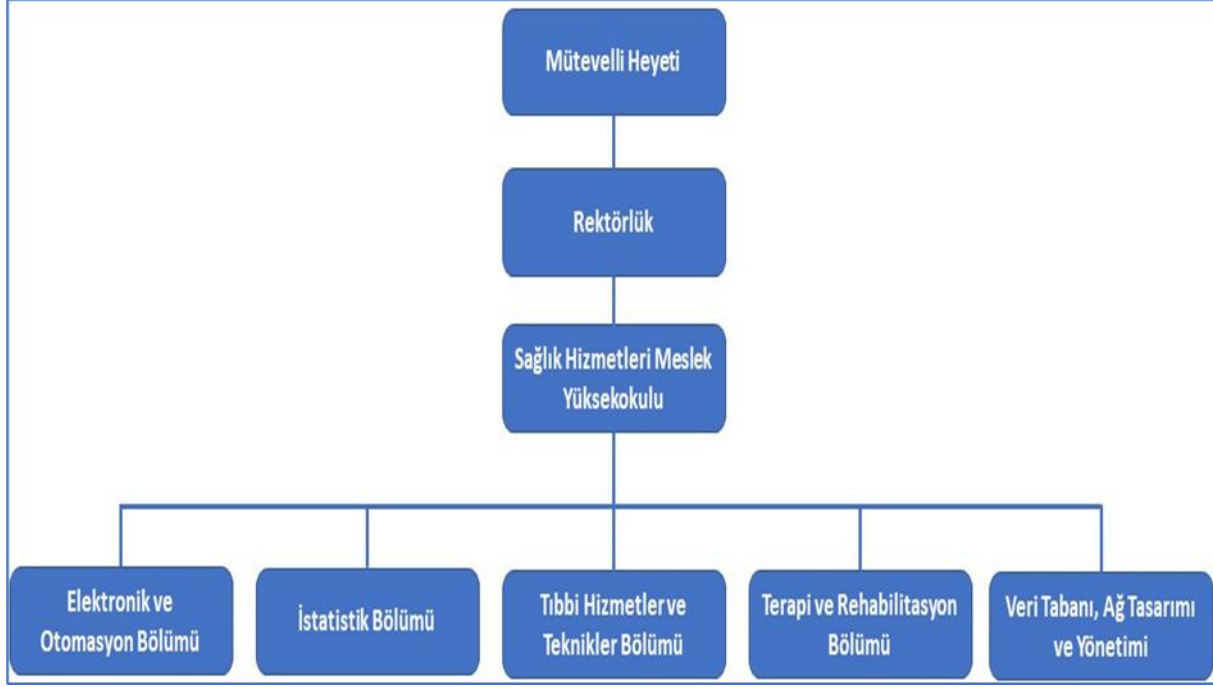
- Program Başkanı: Programın akademik ve idari işleyişinden sorumlu kişidir. Müfredat, ders görevlendirmeleri, akademik takvim, danışmanlık süreçleri gibi alanlarda liderlik sağlar.
- Program İzleme ve Değerlendirme Komisyonu (PİDK): Programın çıktılarının ve yeterliliklerinin izlenmesinden, paydaş geri bildirimlerinin değerlendirilmesinden ve iyileştirme kararlarının alınmasından sorumludur. Lüzumunda toplanır. Programın kadrolu öğretim elemanlarından oluşur.
- Akademik Kurul: Yüksekokulda görev alan tüm öğretim elemanlarının katılımıyla yılda en az iki kez toplanır. Eğitim hedefleri, ders içerikleri, ölçme değerlendirme süreçleri ve kalite çalışmaları bu kurulda tartışılır.
- Akademik Danışmanlık Sistemi: Her öğrenciye bir akademik danışman atanmakta; bu sistem öğrencinin bireysel gelişimini izlemeyi ve yönlendirmeyi sağlamaktadır.

2. Stratejik Amaç ve Hedeflere Hizmet Eden Yönetim Süreçleri

- Misyon ve vizyona hizmet edecek şekilde yapılandırılmış yönetim süreçleri şunlardır:
- Sürekli İyileştirme Döngüsü (Planla – Uygula – Kontrol Et – Önlem Al): Program çıktılarının, ders içeriklerinin, öğrenci başarısının ve sektör beklentilerinin düzenli takibiyle gerekli revizyonlar yapılmakta, kalite güvence sistemi işletilmektedir.
- Program İzleme ve Değerlendirme Komisyonu (PİDK): İç ve dış paydaş mülakatları, anketler ve geri bildirim mekanizmaları ile iç ve dış paydaş görüşleri sistematik olarak alınmakta ve karar süreçlerine dâhil edilmektedir.
- Veriye Dayalı Karar Alma: Öğrenci memnuniyet anketleri, ders başarı analizleri, staj değerlendirme formları, işveren geri bildirimleri gibi ölçme araçlarından elde edilen veriler, program yönetiminde kullanılmaktadır.
- Müfredat Yönetimi: Sağlık sektöründeki gelişmelere göre ders içerikleri belirli aralıklarla gözden geçirilmekte; uygulamalı eğitim, vaka çalışmaları ve dijital araç kullanımı öncelikli hale getirilmektedir.

Üniversitenin Sloganı: “Sağlık Eğitiminde Öncü”

Tablo II.1 Organizasyon Şeması



8.2. İnsan kaynaklarının etkin ve verimli kullandığını güvence altına alan tanımlı politika ve süreçler açıklayınız.

Yüksek İhtisas Üniversitesi insan kaynaklarının stratejik hedefler doğrultusunda verimli ve etkin bir şekilde planlanarak, yeterli nicelikte ve nitelikte akademik ve idari personel istihdam edilmektedir. Akademik personel seçimi, planlanması ve nitelik esasları mevzuat kapsamında belirlenmektedir.

(<https://yuksekihtisasuniversitesi.edu.tr/sayfa/kurumsal/kurumsal-bilgiler/mevzuat>)

Yüksek İhtisas Üniversitesinde personelin eğitim, öğrenim, beceri ve tecrübe yönünden yeterli olması ve gereken yeterliliğe ulaştırılması esastır. Personelin nitelik kriterlerinin sağlanması ve geliştirilmesi ve Kalite Yönetim Sistemine katkılarının artırılması amacıyla gereken eğitimler planlanmaktadır. <https://yuksekihtisasuniversitesi.edu.tr/etkinlik/universitemizde-afet-farkindalik-ve-acil-durum-egitimi-gerceklestirildi>

Kalite Politikası: Eğitim-öğretim, araştırma-geliştirme, topluma hizmet ve yönetim faaliyetlerimizin; Yüksek İhtisas Üniversitesinin misyonu ve vizyonu doğrultusunda, tüm paydaşlarımızca özümşenen toplam kalite yönetimi anlayışıyla hukuki ilkelere dayalı, etik değerleri önemseyen, insan odaklı, yenilikçi ve sürekli iyileştirme prensibiyle gerçekleştirilmesidir.

İdari ve akademik personelin memnuniyet düzeylerini ölçmek için memnuniyet anketleri yapmak. Teknolojik olarak altyapısı güçlü, çağdaş, araştırma geliştirmede yüksek düzeyde üniversite olmak.

8.3. Akademik ve idari personele yönelik tanımlı hizmet içi eğitim süreçleri açıklayınız.¹

¹ Bu kısımda gerçekleştirilen hizmet içi eğitim faaliyetlerinin listelenmesi ve örnek kanıtlar sunulması beklenmektedir.

Akademik ve idari personellerin gelişimine yönelik eğitimler Kalite birimi tarafından belirlenerek yapılmaktadır

(<https://yuksekihtisasuniversitesi.edu.tr/etkinlik/universitemizde-afet-farkindalik-ve-acil-durum-egitimi-gerceklestirildi>)

8.4. Eğitim öğretim faaliyetlerine ilişkin kamuoyunu bilgilendirmeyi ilkesel olarak benimsemek üzere bir politika tanımlanmış olmalı ve kamuoyunu bilgilendirme yöntem ve süreçlerinin işletildiğine dair kanıtları sunulmalıdır.

Yüksek İhtisas Üniversitesi Kalite Güvencesi Yönergesi 15. Maddesi gereği Üniversitenin iç ve dış değerlendirme raporlarını kamuoyuyla Üniversitenin internet sitesinden paylaşmaktadır.

<https://yuksekihtisasuniversitesi.edu.tr/haber/universite-izleme-ve-degerlendirme-genel-raporu-2024-yayimlandi> (EK 8.4.1)

Ölçüt 9. Disipline Özgü Ölçütler

9.1. Program eğitim planı, dersler, ölçme-değerlendirme yöntemleri aracılığıyla programa özgü ölçütlerin nasıl sağlandığını anlatınız.

Programa öğrenci kabulü, yeterlilik kriterleri, mezuniyet koşulları ve mezuniyet sonrası kazanımlar gibi ölçütler Bologna Süreci doğrultusunda güvence altına alınmıştır. Programa özgü ölçütleri sağlayan dersler ve bu ölçütlerle olan ilişkileri Ölçüt 5 içerisinde Tablo 5.3'te gösterilmiştir. Programa ait ölçütler; ders içerikleri, öğretim elemanlarının özgeçmişleri ve anket çalışmaları gibi bileşenleri kapsamaktadır. Öğretim elemanlarının özgeçmişlerinde, uzmanlık alanları, görev aldıkları kurumlar ve güncel akademik çalışmaları yer almaktadır. Anket çalışmaları aracılığıyla öğrenciler, programla ilgili görüş ve önerilerini iletmekte; bu katkılar ders içeriklerinin güncellenmesi, programla ilgili kararların alınması ve süreçlerin yürütülmesinde dikkate alınmaktadır.

Bununla birlikte, program öğretim planı, ders içerikleri ve uygulamalarda kullanılan ölçme-değerlendirme yöntemleri ile programa özgü çıktılara nasıl ulaşıldığı aşağıda açıklanmıştır: Programımız, öğretim planında yer alan derslerle program çıktılarını sağlamayı garanti altına almıştır. Öğrencilerin bu derslerdeki başarıları; ödevler, sunumlar ve uygulama raporları gibi çeşitli araçlarla, akademik takvimde belirtilen süreler içinde değerlendirilmektedir. Sınavlarda açık uçlu, çoktan seçmeli, boşluk doldurma veya karma soru türleri kullanılmaktadır. Öğrencilerin başarı durumlarının değerlendirilmesinde kullanılacak ölçme araçları ve bu araçların başarıya katkı oranları, dersi yürütecek öğretim elemanı tarafından her yarıyıl başında sistem üzerinden tanımlanmakta ve öğrencilere duyurulmaktadır.

EK I – PROGRAMA İLİŞKİN EK BİLGİLER

I.1 Ders İzlemleri¹

Ders izlemlerini burada veriniz. Ders izlemleri için kullanılacak format her ders için aynı olmalı, verilen bilgi ders başına iki sayfayı geçmemeli ve aşağıdaki hususları içermelidir:

DERS İZLENESİ

Dersin Adı:	Dersin Kodu	Zorunlu/ Seçmeli	AKTS Kredi	Ulusal Kredi	T	U

- Yüz yüze/Uzaktan

¹ Bu bölümde eğitim bilgi sistemi altyapısı olan yükseköğretim kurumlarının ilgili web sayfasının adresini ve bir örnek görüntü paylaşılması yeterlidir.

- Ders Yürütücüsü
- Ders Koordinatörü
- Dersin Amacı
- Dersin Hedefi
- Dersin İçeriği
- Dersin Öğrenim Çıktıları
- Dersin mesleğe katkısı (bilgi, beceri ve yetkinlik)
- Öğretim yöntem ve teknikleri
- Ölçme Değerlendirme
- Kaynaklar (Yazılı, görsel vs.)
- Ön koşul dersler ve Koşullar
- Dersin öğrenim çıktılarının program çıktıları ile olan ilişkileri
- Güncelleme Tarihi

Haftalık İşlenen Konular (14 Hafta)

Hafta	Başlık	E-Doküman	Video	Kısa Ses Dosyaları
1				
2				
3				

Dersin Gün ve Saati	Program web sayfasında ilan edilecektir.
Ders Görüşme Gün ve Saatleri	Program web sayfasında ilan edilecektir.
İletişim Bilgileri	abcdef@.....edu.tr

Anestezi Programına ait derslerin bilgi paketleri Ek I.1.1’de yer almaktadır.

I.2 Öğretim Elemanların Özgeçmişleri

Programı yürüten bölümdeki tüm öğretim üyelerinin, öğretim görevlilerinin ve ek görevli öğretim elemanlarının özgeçmişlerini veriniz. Özgeçmişler YÖKSİS’de yer alan ÜAK Resimli formatında olmalı ve en az aşağıdaki hususları içermelidir:

- Adı, soyadı ve unvanı
- Aldığı dereceler (alan, kurum ve tarih bilgisi ile)
- Kurumdaki hizmet süresi, ilk atama tarihi ve terfi, unvan ve tarihleri
- Diğer iş deneyimi (eğitim, sanayi, vb.)
- Danışmanlıkları, patentleri, vb.
- Son üç yıldaki belli başlı yayınları
- Üyesi olduğu mesleki ve bilimsel kuruluşlar
- Aldığı ödüller
- Son üç yılda verdiği kurumsal ve mesleki hizmetler
- Son üç yıldaki mesleki gelişim etkinlikleri

Anestezi programının Öğretim Elemanlarının Özgeçmişi Ek I.2.1’de yer almaktadır.

I.3 Teçhizat

Önlisans eğitiminde kullanılan başlıca eğitim ve laboratuvar teçhizatını açıklayınız. Anestezi Programı, Yüksek İhtisas Üniversitesi Sağlık Hizmetleri Meslek Yüksekokulu Kampüsünde yer alan ofis, derslik ve salonlar dahil olmak üzere 4551 m²’lik alan içerisinde eğitim ve araştırma faaliyetlerini sürdürmektedir.



Programımız, Yüksek İhtisas Üniversitesi Sağlık Hizmetleri Meslek Yüksekokulu Kampüs alanı içinde bulunan Amfi, Konferans salonu, 1. Kat Çok Amaçlı Salon ve 6. Kat Çok Amaçlı Salon, 1 adet Simülasyon Laboratuvarı ve 19 adet derslikten ders programına göre belirlenen dersliklerde eğitim-öğretim faaliyetini sürdürmektedir (Ek I.3.) . Bu alanların tamamında projeksiyon cihazı konumlanmış ve çevrimiçi kullanıma uygun vaziyettedir. Bu anlamda dersin öğretim elemanı, söz konusu donanımlardan istifade ederek gerekli görsel ve işitsel materyali anında ve efektif bir şekilde öğrenci ile paylaşabilmektedir.

Konferans Salonu, Amfi ve Çok Amaçlı Salonlara ait görseller



Çok Amaçlı Salon 6



Amfi



Konferans Salonu



Simülasyon Laboratuvarı

Sağlık Hizmetleri Meslek Yüksekokulu Kampüsü bünyesinde, 1 adet yemekhane, 1 adet kütüphane bulunmaktadır. Bunun yanında öğrencilerin kantin ihtiyaçları otomatlarla sağlanmaktadır



Yemekhane



Kütüphane

Programımız öğretim elemanlarının ofisleri Sağlık Hizmetleri Meslek Yüksekokulu Kampüsü' binasında bulunmaktadır. Öğretim elemanları ofislerini başka bir öğretim elemanı ile paylaşımli kullanmaktadır. Her ofiste kablolu ve kablosuz olarak internete bağlanma imkanı bulunmaktadır. Her öğretim elemanının masaüstü kurumsal bilgisayarları bulunmaktadır. Çalışma ofislerinde büro eşyası olarak çalışma masası, çalışma koltuğu, üç adet misafir koltuğu ve üç adet kitaplık standart olarak bulunmaktadır.

I.4 Diğer Bilgiler

Kurum bu bölümü ÖDR'de yer almasını uygun göreceği bilgiler için kullanabilir.

EK II – KURUM PROFİLİ

II.1 Üniversiteye İlişkin Bilgiler

Değerlendirme takımı, programı yürüten bölüm yanında, onun bağlı bulunduğu meslek yüksekokulu ve üniversite hakkında bazı genel bilgilere de gereksinim duyacaktır. Bu bilgiler ÖDR'ye ek, ayrı bir belge olarak Ek II – Kurum Profili başlığı altında hazırlanmalıdır. Ek II belgesi birden fazla program akreditasyonu için başvuru yapılmış olsa bile, tüm programlar için ortak olmalıdır.

Üniversiteye ilişkin bilgiler	
Üniversite Adı	: Yüksek İhtisas Üniversitesi
Web adresi	: https://yuksekihtisasuniversitesi.edu.tr/
Adres	: İşçi Blokları Mahallesi, 1505.Sok. 06530 Çankaya/Ankara
Yönetim statüsü (devlet, vakıf)	:Vakıf
İlk öğrenci aldığı eğitim öğretim yılı	:2013
Üniversite yönetimi ile ilgili bilgiler	
Rektör Adı Soyadı (alan/meslek/disiplin)	:Kadirhan SUNGUROĞLU(Temel Tıp Bilimleri /Doktor/ Tıbbi Biyokimya)
Rektör Yrd. Adı Soyadı (alan/meslek/disiplin)	:Özgül KISA (Temel Tıp Bilimleri /Hekim/Tıbbi Mikrobiyoloji)
Rektör Yrd. Adı Soyadı (alan/meslek/disiplin)	:Şebnem KAVAKLI (Temel Tıp Bilimleri /Hekim/Fizyoloji)
Rektör Yrd. Adı Soyadı (alan/meslek/disiplin)	:Gülay UZUN (Klinik Tıp/Dış Hekimliği/Oral Cerrahi)
Rektör Yrd. Adı Soyadı (alan/meslek/disiplin)	:Görkem CENGİZ(Veterinerlik/Veteriner Hekim/Tıbbi mikrobiyoloji)
Genel sekreter Adı Soyadı (akademik unvanı /idari)	:Kadirhan SUNGUROĞLU(Temel Tıp Bilimleri /Doktor/ Tıbbi Biyokimya)
Akreditasyon bilgileri	
Üniversitenin akredite fakülte sayısı (Kuruluşların adı)	:-
Üniversitenin akredite meslek yüksekokulu sayısı (Kuruluşların adı)	:-
Üniversitenin akredite program sayısı (Kuruluşların adı)	:-
Miyon, vizyon, değerler, etik ilkeler, sloganı	
Üniversitenin misyonu	: Yüksek İhtisas Üniversitesi'nin misyonu, Atatürk İlke ve İnkılaplarını benimseyen, Cumhuriyetimizin değerlerine sahip çıkan, sahip olduğu bilgiyi teknoloji ve inovasyona dönüştürerek geleceğe yön veren, mesleki yetkinliklerini geliştirmek için yaşam boyu öğrenme alışkanlığıyla araştıran, sorgulayan ve üreten, yüksek nitelikli akademik programlarımız sayesinde bilim ve teknolojiyi yakından takip eden, değişime ve keşfetmeye açık, girişimci, eleştirel düşünebilen; üstlendiği mesleki ve sosyal sorumlulukları başarıyla yerine getiren, etik değerlere sahip insan odaklı yaklaşımı ile farklılıkları gözetken, insan haklarına saygılı, toplumsal gelişime katkı sağlamayı amaçlayan sağlık profesyonelleri yetiştirmeyi ve sağlık alanında yaptığımız bilimsel araştırmalarla evrensel nitelikte bilgi üreterek, bilginin yayılmasını ve toplumsal fayda yaratmasını sağlamaktır.
Üniversitenin vizyonu	: Yüksek İhtisas Üniversitesi'nin vizyonu, Sağlık bilimlerinde öncü, uzmanlığı ve yaratıcılığı ile dünyanın lider araştırma üniversitelerinden biri olmak amacıyla araştırma-geliştirme çalışmalarını destekleyen, bu alanda sunduğu eğitim öğretim hizmeti ile toplumla bütünleşmeyi amaçlayan, bilgi ve teknoloji üretimini toplum yararına kullanan, ait olduğu toplumun değerlerine sadık kalarak bilimsel bakış açısına sahip öğrenciler yetiştiren, kalite odaklı eğitim anlayışı ile uluslararası standartlarda

	nitelikli bilgi üreten, geleceğe yön veren, saygın bir üniversite olmaktır.
Üniversitenin değerleri	: Adil ve eşit yaklaşım Etik Değerlere Bağlılık Topluma Hizmet Kalite Odaklılık Sosyal sorumluluk anlayışı Bilimsel yaklaşım Şeffaflık ve hesap verilebilirlik Evrensel değerlere bağlılık Demokratik Yönetim
Üniversitenin etik ilkeleri	:-
Üniversitenin sloganı	: “ Öğrenci odaklı üniversite”

İdari Destek Birimleri

Programların eğitim amaçlarına ulaşması için gerekli olan (kütüphane, bilgi işlem, öğrenci işleri, sağlık, kültür, kongre, spor, yemekhane, yurt, vb.) destek birimleri hakkında bilgi veriniz.

Yüksek İhtisas Üniversitesi, Sağlık Hizmetleri Meslek Yüksekokulu öğrencilerinin eğitim-öğretim faaliyetlerini etkili bir şekilde sürdürebilmeleri amacıyla çeşitli idari destek birimlerinden yararlanmaktadır. Bu birimler, programın eğitim amaçlarına ulaşmasını doğrudan ve dolaylı olarak desteklemektedir:

Kütüphane Hizmetleri: Üniversite bünyesindeki kütüphane, basılı ve elektronik kaynaklarla zenginleştirilmiş koleksiyonu ile öğrencilerin ve öğretim elemanlarının eğitim-öğretim ve araştırma ihtiyaçlarını karşılamaktadır. Öğrenciler, ders materyallerine, mesleki kitaplara, bilimsel dergilere ve veri tabanlarına erişim sağlayabilmekte, ayrıca kütüphane içerisinde bireysel veya grup çalışmaları için uygun çalışma alanları sunulmaktadır.

Bilgi İşlem Hizmetleri: Üniversitenin bilgi işlem birimi, hem öğrencilere hem akademik-idari personele yönelik teknolojik altyapıyı desteklemektedir. Öğrenciler, internet erişimi, e-posta hizmetleri, otomasyon sistemleri (OBS), uzaktan eğitim platformları ve diğer dijital araçlara erişim imkânına sahiptir. Dersliklerde teknolojik donanımlar (projeksiyon cihazı, bilgisayar, internet altyapısı) bulunmaktadır.

Öğrenci İşleri Daire Başkanlığı: Öğrencilerin kayıt, transkript, not dökümü, mezuniyet işlemleri, öğrenci belgesi ve disiplin süreçleri gibi akademik-idari iş ve işlemleri öğrenci işleri birimi tarafından yürütülmektedir. Ayrıca öğrencilerin bilgiye erişimini kolaylaştırmak için web tabanlı sistemler etkin olarak kullanılmaktadır.

Sağlık, Kültür ve Spor Hizmetleri: Üniversite bünyesinde yer alan Sağlık, Kültür ve Spor Daire Başkanlığı, öğrencilerin fiziksel ve psikolojik sağlıklarını desteklemeye yönelik hizmetler sunmaktadır. Öğrencilere sağlık hizmeti sağlayan birimlerde temel sağlık hizmetleri verilmektedir. Ayrıca öğrencilere yönelik kültürel ve sportif etkinlikler düzenlenmekte, öğrenci kulüplerinin faaliyetleri desteklenmektedir.

Yemekhane ve Kantin Hizmetleri: Öğrenciler için üniversite kampüsü içerisinde uygun fiyatlı, hijyenik koşullarda hizmet veren yemekhane ve kantin olanakları mevcuttur. Yemekhanelerde düzenli olarak sağlıklı menüler sunulmakta ve öğrenci ihtiyaçlarına göre planlama yapılmaktadır.

Yurt ve Konaklama Hizmetleri: Yükseköğretim Kurumu'na bağlı veya özel işletmeler tarafından sağlanan yurt imkânları ile öğrencilerin barınma ihtiyaçları karşılanmaktadır. Ayrıca üniversitemizin anlaşmalı olduğu özel yurtlarda da üniversitemiz öğrencilerine indirim uygulanmaktadır. Üniversitemiz, öğrencileri tüm bu yurtlara yönlendirme ve bilgilendirme konusunda destek sunmaktadır.

Engelli Öğrenci Birimi: Engelli öğrencilerin akademik ve sosyal yaşamda karşılaşılabilecekleri engellerin kaldırılması amacıyla üniversite bünyesinde Engelli Öğrenci Birimi faaliyet göstermektedir. Bu birim, öğrencilerin eğitim-öğretim sürecine tam katılımını sağlamak üzere gerekli fiziksel ve pedagojik düzenlemeleri yapmakta ve izlemektedir.

Kanıtlar

<https://kutuphane.yuksekihtisasuniversitesi.edu.tr/hakkimizda/genel-bilgiler>

<https://yuksekihtisasuniversitesi.edu.tr/sayfa/ogrenci/saglik-kultur-ve-spor-dairesi/sportif-ve-sosyal-olanaklarimiz>

<https://yuksekihtisasuniversitesi.edu.tr/sayfa/yurtlar/yurtlar/yurtlar>

<https://yuksekihtisasuniversitesi.edu.tr/sayfa/ogrenci/genel/engelli-ogrenci-birimi>

II.2 Meslek Yüksekokuluna İlişkin Bilgiler

Genel Bilgi

Meslek Yüksekokul (MYO) ve yönetimi ile ilgili bilgiler	
MYO Adı	:Sağlık Hizmetleri Meslek Yüksekokulu
Web adresi	: https://yuksekihtisasuniversitesi.edu.tr/sayfa/akademik/yuksekokullar/saglik-hizmetleri-meslek-yuksekokulu
İletişim adresi	:Karakaya Mahallesi Bağlum Bulvarı no:1 06291 Keçiören/Ankara
Müdür Adı Soyadı (unvanı)	: Elif Hilal ŞEN (Doç.Dr)
Müdür Yrd. Adı Soyadı (unvanı)	:Alişan BALTACI (Dr.Öğr.Üyesi)
Görev dağılımı	:
Müdür Yrd. Adı Soyadı (unvanı)	:
Görev dağılımı	:
Misyon, vizyon, değerler, etik ilkeler, sloganı	
MYO misyonu	: SHMYO'nun misyonu, sağlık teknikerlerini yetiştirirken, araştıran, sorgulayan, ülkesini seven ve ona sahip çıkan, alanındaki güncel gelişmeleri takip eden, sürekli olarak kendini geliştiren ve teorik bilgilerini en etkin şekilde pratiğe dönüştüren bireyler yetiştirmek ve sağlık alanında nitelikli bilgi üretmek, toplumsal ve sosyal fayda sağlamaktır
MYO vizyonu	: SHMYO'nun vizyonu güncel eğitim-öğretim teknikleri ve uygulama olanakları ile öğrencilerimizi yetiştirmek, akademik personelimizin kişisel ve akademik gelişimini en yüksek seviyeye çıkarmak, toplumsal fayda sağlayacak projeler üretmek ve sürekli gelişimi sağlamaktır.

Meslek Yüksekokulundaki Programlar

Programın Adı ¹	Türü ²		Değerlendirme için Başvuruda Bulunmuş ³		Mevcut, ancak Değerlendirme için Başvuramamış ⁴	
	Normal Öğretim	İkinci Öğretim	Akreditasyonu		Akreditasyonu	
			Var	Yok	Var	Yok
1. Tıbbi Hizmetler ve Teknikler Bölümü Ameliyathane Hizmetleri Programı	x					
2. Tıbbi Hizmetler ve Teknikler Bölümü Anestezi Programı	x					
3. Tıbbi Hizmetler ve Teknikler Bölümü Elektronörofizyoloji Programı	x					
4. Tıbbi Hizmetler ve Teknikler Bölümü İlk ve Acil Yardım	x					
5. Tıbbi Hizmetler ve Teknikler Bölümü Tıbbi Dokümantasyon ve Sekreterlik	x					

¹ Program adını üniversite kataloğunda geçtiği biçimde yazınız.

² Programın farklı türleri için (Normal Öğretim, İkinci Öğretim, vb.) ayrı satırlar kullanınız.

³ Yalnızca bu değerlendirme döneminde değerlendirilmesi istenen programları belirtiniz.

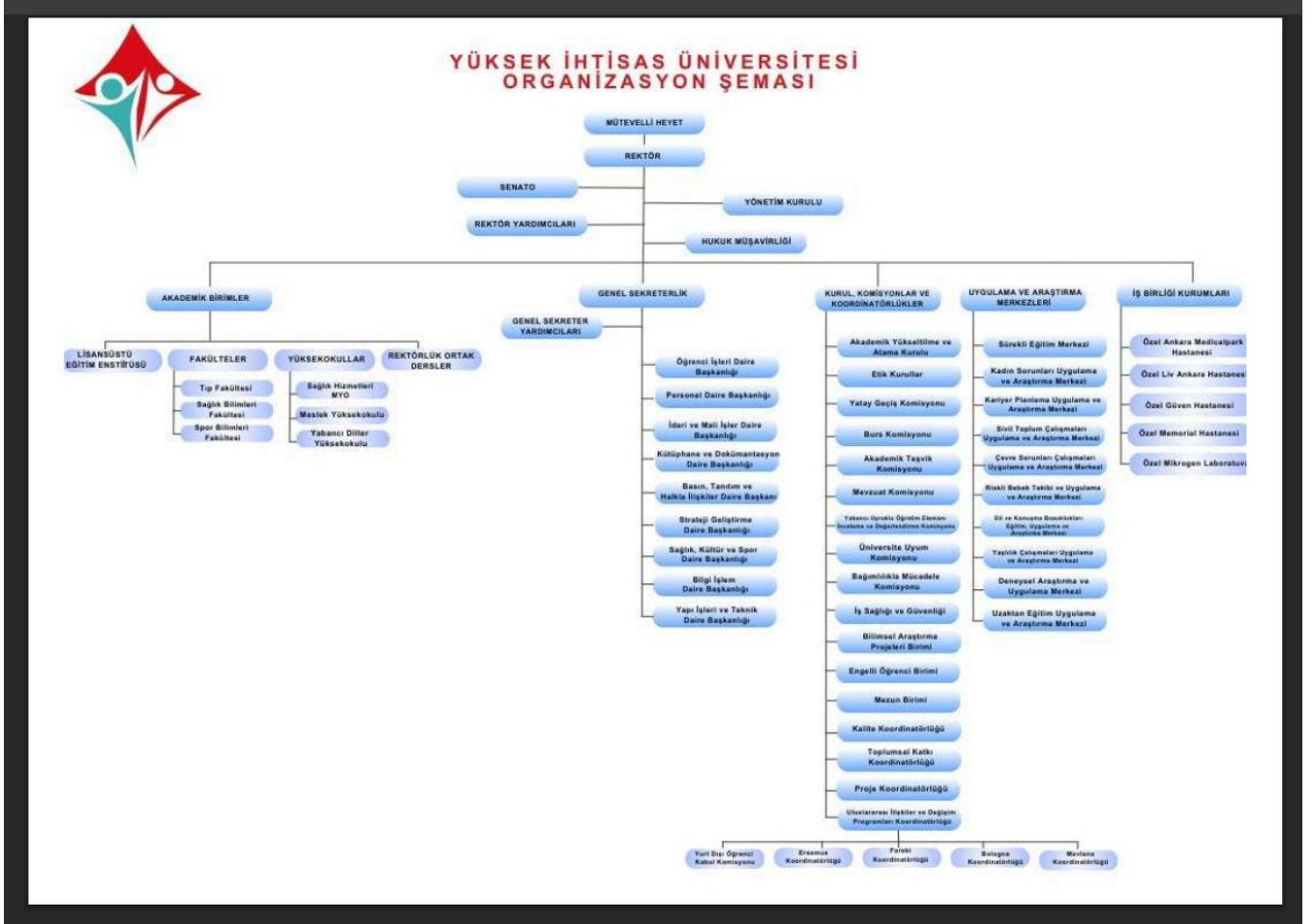
⁴ Bu değerlendirme döneminde değerlendirilmesini istemediğiniz programları belirtiniz

6. Tıbbi Hizmetler ve Teknikler Bölümü Tıbbi Laboratuvar Teknikleri Programı	x					
7. Tıbbi Hizmetler ve Teknikler Bölümü Optisyenlik Programı	x					
8. Tıbbi Hizmetler ve Teknikler Bölümü Tıbbi Tanıtım ve Pazarlama	x					
9. Elektronik ve Otomasyon Bölümü Biyomedikal Cihaz Teknolojisi	x					
10. İstatistik Bölümü Tıbbi Veri Hazırlama Teknikerliği	x					
11. Veri Tabanı Ağ Tasarımı ve Yönetimi Tele-Sağlık Teknikerliği	x					
12. Terapi ve Rehabilitasyon Bölümü Fizyoterapi	x					

Organizasyon Şeması

Meslek Yüksekokulunun üniversitedeki yerini gösteren bir organizasyon şeması hazırlayınız ve şemayı **Tablo II.1 Organizasyon Şeması** olarak adlandırınız. Şemada meslek yüksekokulunun bağlı olduğu kişilerin unvanlarını belirtiniz (akademik işlerden sorumlu Rektör Yardımcısı ve MYO koordinatörü gibi).

Tablo II.1 Organizasyon Şeması



Yöneticilere İlişkin Bilgiler

Müdür ve yardımcılarının birer özgeçmişini veriniz. (Özgeçmişler iki sayfayı geçmemelidir.)

Müdür ve yardımcısının özgeçmişini Ek II.2.1' de yer almaktadır.

Akademik Destek Veren Programlara İlişkin Bilgiler

Değerlendirilen programlara akademik destek veren tüm bölümler/programlar (MYO içi ve dışı) ile bilgileri kullanarak, **Tablo II.2a** ve **Tablo II.2b**'yi doldurunuz. Kurum ziyareti başlangıcında bu tablonun güncellenmiş bir sürümü takım üyelerine sunulmalıdır.

Tablo II.2a Programın destek verdiği birimler ([2024-2025⁽¹⁾])

Programın Adı ⁽²⁾	Öğretim Elemanı						Toplam	
	TZ		YZ		DSÜ			
	Adet ⁽³⁾	HY ⁽⁴⁾	Adet	HY	Adet	HY	Adet	HY
Optisyenlik (Tıbbi Terminoloji, Temel Sağlık ve Hastalık Bilgisi, İlk Yardım)	2	6					2	6
Tıbbi Dökümantasyon ve Sekreterlik (Tıbbi Terminoloji, Temel Sağlık ve Hastalık Bilgisi, İlk Yardım, Çevre Sağlığı)	3	8					3	8
Elektronörofizyoloji (İlk Yardım)	1	2					1	2

(1) Bu tabloyu, başvurunun yapıldığı yılda sona eren akademik yıla ilişkin veriler yazılmalıdır. Kurum ziyareti başlangıcında bu tablonun güncellenmiş bir sürümü takım üyelerine sunulmalıdır.

(2) Destek verilen bölümler, değerlendirilen programdaki öğretim elemanlarının diğer bölümlerde verdiği dersler.

(3) Bu sütuna, tam zamanlı öğretim elemanlarının toplam sayısını yazınız.

(4) Haftalık yük (HY): Öğretim elemanları için verdikleri toplam ders saati, diğer görevliler için haftalık çalışma saatidir.

Tablo II.2b Programın destek aldığı birimler ([2024-2025⁽¹⁾])

Programın Adı ⁽²⁾	Öğretim Elemanı						Toplam	
	TZ		YZ		DSÜ			
	Adet ⁽³⁾	HY ⁽⁴⁾	Adet	HY	Adet	HY	Adet	HY
Optisyenlik (Araştırma Yöntem ve Teknikleri)	1	2					1	2
Tıbbi Dökümantasyon ve Sekreterlik (Sağlık Kurumlarında Yönetim ve Organizasyon, Anatomi)	2	5					2	5
Elektronörofizyoloji (Fizyoloji)	1	2					1	2
Tıbbi Tanıtım ve Pazarlama (Kariyer Planlama)	1	2					1	2

(1) Bu tabloyu, başvurunun yapıldığı yılda sona eren akademik yıla ilişkin veriler yazılmalıdır. Kurum ziyareti başlangıcında bu tablonun güncellenmiş bir sürümü takım üyelerine sunulmalıdır.

(2) Programın destek aldığı bölümler, bu bölümlerdeki öğretim elemanlarının değerlendirilen program için verdiği dersler.

⁽³⁾ Bu sütuna, tam zamanlı öğretim elemanlarının toplam sayısını yazınız.

⁽⁴⁾ Haftalık yük (HY): Öğretim elemanları için verdikleri toplam ders saati, diğer görevliler için haftalık çalışma saattir.

II.3 Personel Sayıları

Meslek yüksekokulundaki tüm personelin (tam zamanlı, yarı-zamanlı, ek görevli) ve öğrencilerin sayısını hem meslek yüksekokulu için, hem değerlendirilen her program için, **Tablo II.3**'ü kullanarak, ayrı ayrı tablolar olarak veriniz. Kurum ziyareti başlangıcında bu tabloların güncellenmiş birer sürümleri takım üyelerine sunulmalıdır.

Tablo II.3. Personel Sayısı ([2024-2025⁽¹⁾])

	Adet ⁽²⁾			Toplam	Haftalık Toplam Saat ⁽³⁾
	TZ	YZ	DSÜ		
Öğretim Elemanları	25			25	
Toplam					
Teknisyenler/Uzmanlar					
Diğer idari görevliler	7	1		8	
Diğer ⁽⁴⁾					

⁽¹⁾ Bu tabloya, başvurunun yapıldığı yılda sona eren akademik yıla ilişkin veriler yazılmalıdır.
⁽²⁾ TZ: Tam zamanlı, YZ: yarı zamanlı, DSÜ: Ders saati ücretli
⁽³⁾ Ders veren öğretim elemanının toplam haftalık ders saati
⁽⁴⁾ Farklı bir kategori söz konusuysa bunu belirtiniz veya boş bırakınız.

II.4 Yarı Zamanlı ve Ek Görevli Öğretim Elemanlarının İzlenmesi

Meslek yüksekokulunda görevlendirilen yarı zamanlı ve ek görevli öğretim elemanlarının izlenmesi ve değerlendirilmesi için uygulanan politikaları yazınız.

Anestezi Programında, yarı zamanlı ve ek görevli öğretim elemanlarının izlenmesi ve değerlendirilmesi diğer öğretim elemanlarınıninkine benzer şekildedir. Öğrencilerin görüş bildirdiği ders değerlendirme anketleri ve öğretim elemanının dosyası Program Başkanlığınca ve Müdürlükçe incelenmektedir.

II.5 Öğrenci Kayıt ve Mezuniyet Bilgileri

Tüm meslek yüksekokulu ve değerlendirilecek her program için son üç yıla ilişkin öğrenci kayıt ve mezuniyet istatistiklerini **Tablo II.4**'de veriniz.

Tablo II-4 Öğrenci ve Mezun Sayıları

Tüm Sağlık Hizmetleri Meslek Yüksekokulu İçin

Akademik Yıl	Hazırlık	Sınıf		Toplam Öğrenci Sayıları	Mezun Sayıları
		1.	2.		
[2024-2025]	-	462			321
[2023-2024]	-	476			333
[2022-2023]	-	436			285

Program: ANESTEZİ PROGRAMI

Akademik Yıl	Hazırlık	Sınıf		Toplam Öğrenci Sayıları	Mezun Sayıları
		1.	2.		
[2024-2025]	-	87			61
[2023-2024]	-	81			65
[2022-2023]	-	75			66

II.6 Kredi Tanımı

Normal olarak, bir kredi, haftalık bir ders saatinde ya da 2 pratik uygulama saatinde yapılan çalışmaların eğitim yüküne karşılık gelmektedir. Bir akademik yıl, yarıyıl sonu sınavları hariç en az 28 haftadan oluşmaktadır.

AKTS kredisi ise öğrencilerin bir dersle ilgili tüm etkinlikler için harcamaları beklenen toplam zamana endekslenmiş kredidir. Genellikle 30 saatlik bir öğrenci yükü, 1 AKTS olarak kabul edilmektedir.

Programlarda farklı kredi tanımları kullanılıyorsa, bunlar hakkında bilgi verilmelidir.

II.7 Kabul, Yatay Geçiş, Çift Anadal, Yandal ve Mezuniyet Koşulları

Bu bölümde verilen bilgiler, meslek yüksekokulundaki tüm programlar için geçerli olmalıdır. Değerlendirilmek üzere başvuruda bulunulan programlardan herhangi biri için bir istisna söz konusuysa, burada belirtilmeli, ayrıntıları ise, ilgili programın Öz değerlendirme Raporunda verilmelidir.

Öğrenci Kabulü

Diğer kurumlardan alınan derslerin, programların kendi ders planlarında yer alan dersler yerine ne şekilde sayıldığına ilişkin bilgi veriniz.

Anestezi Programına alınan öğrenciler, Ölçme, Seçme ve Yerleştirme Merkezi (ÖSYM) tarafından yapılan Yüksek Öğretim Kurumları Sınavından (YKS) aldıkları Temel Yeterlilik Testi (TYT) puanları doğrultusunda ÖSYM tarafından seçilir ve yerleştirilir. ÖSYM tarafından yerleştirilen öğrencilerin kesin kayıtları, Yüksek Öğretim Kurulu (YÖK), ÖSYM ile Rektörlük tarafından belirlenen **2547 Sayılı Yükseköğretim Kanununun Eğitim ve Öğretim ile İlgili Yükseköğretime Giriş Maddeleri**

(<https://www.mevzuat.gov.tr/mevzuat?MevzuatNo=2547&MevzuatTur=1&MevzuatTertip=5>) uyarınca istenen belgelerle her yıl belirlenen ve ilan edilen tarihlerde e-devlet dijital platformu ya da Sağlık Hizmetleri Meslek Yüksekokulu Kayıt Bürosu tarafından yapılmaktadır.

Öğrencilerin başka kurumlardan aldıkları derslerin değerlendirilmesi, öğrencinin başvurusunun akabinde Yüksek İhtisas Üniversitesi tarafından belirlenmiş olan yönetmelik ve yönergeler doğrultusunda yapılmaktadır. Diğer kurumlardan alınan derslerin kredilendirilmesi ile ilgili olarak, İntibak Komisyonu **Yüksek İhtisas Üniversitesi Önlisans ve Lisans Eğitim-Öğretim ve Sınav Yönetmeliği**

(https://yuksekihtisasuniversitesi.edu.tr/Uploads/icerik_yonetimi_view/d92c4a5227d1b16f82e8f443fa17c288.pdf)

ile **Yüksek İhtisas Üniversitesi Muafiyet ve İntibak İşlemleri Yönergesine** (https://yuksekihtisasuniversitesi.edu.tr/Uploads/icerik_yonetimi_view/7fc89b8d1b5204180792d5775f49a2c1.pdf) bağlı kalmak suretiyle işlemlerini yürütmektedir.

Söz konusu mevzuatlar uyarınca, Yüksek İhtisas Üniversitesi Anestezi Programına yeni kayıt yaptıran öğrencilerin daha önce Yükseköğretim Kurulu Başkanlığı tarafından kabul edilen herhangi bir yükseköğretim kurumunda öğrenim görmüş olanların, başarılı oldukları derslerden muafiyet ve yarıyıl intibakları düzenlenmektedir.

Yatay Geçiş

Meslek yüksekokulundaki programlara yatay geçişle öğrenci kabulüne ilişkin düzenlemeleri ve uygulamaları açıklayınız. Kabullerde kullanılan ölçütleri (minimum not ortalaması değerleri, alınmış olması gereken dersler, ders eşdeğerlikleri, vb.) yazınız.

Anestezi Programına kurum dışı yatay geçişler, **Yükseköğretim Kurumlarında Önlisans ve Lisans Düzeyindeki Programlar Arasında Geçiş, Çift Anadal, Yan Dal ile Kurumlar Arası Kredi Transferi Yapılması Esaslarına İlişkin Yönetmelik** (<https://mevzuat.gov.tr/File/GeneratePdf?mevzuatNo=13948&mevzuatTur=KurumVeKurulusYonetmeli&mevzuatTertip=5>) (<https://www.mevzuat.gov.tr/mevzuat?MevzuatNo=13948&MevzuatTur=7&MevzuatTertip=5>) ve **Yüksek İhtisas Üniversitesi Yatay Geçiş, Çift Anadal Ve Yandal Programı Yönergesi** (https://yuksekihtisasuniversitesi.edu.tr/Uploads/icerik_yonetimi_view/2e62b9afac4c9e2634730f008875d63a.pdf) hükümlerince Merkezi Yerleştirme Puanına ve Not Ortalamasına göre kabul edilmektedir.

Çift Anadal

Meslek yüksekokulundaki çift anadal programlarına öğrenci kabulüne ve izlemesine ilişkin düzenlemeleri ve uygulamaları açıklayınız. Kabullerde ve izlemede kullanılan ölçütleri (minimum not ortalaması değerleri, alınmış olması gereken dersler, ders eşdeğerlikleri, vb.) yazınız.

Anestezi Programında çift anadal uygulaması, 2019 yılından beri yürütülmekte olup, ilgili kriterler Yüksek İhtisas Üniversitesi senato kararı ile belirlenmektedir. Her yıl çift anadal programları için açılacak kontenjan sayısı, zorunlu ve muaf ders bilgisi çift anadal komisyonu tarafından belirlendikten sonra senatoya sunulmaktadır. Senato kararı sonrası ve güz eğitim-öğretim dönemi ders kayıtları öncesinde başvurulara ait bilgilendirmeler üniversite web sayfasında kamuoyu ile paylaşılmaktadır. Öğrenci başvuruları sonrasında çift anadal komisyonu tarafından değerlendirmeler ilgili mevzuatlar olan **Yükseköğretim Kurumlarında Önlisans Ve Lisans Düzeyindeki Programlar Arasında Geçiş, Çift Anadal, Yan Dal İle Kurumlar Arası Kredi Transferi Yapılması Esaslarına İlişkin Yönetmelik** (<https://mevzuat.gov.tr/File/GeneratePdf?mevzuatNo=13948&mevzuatTur=KurumVeKurulusYonetmeli&mevzuatTertip=5>) ve **Yüksek İhtisas Üniversitesi Yatay Geçiş, Çift Anadal Ve Yandal Programı Yönergesi** (https://yuksekihtisasuniversitesi.edu.tr/Uploads/icerik_yonetimi_view/2e62b9afac4c9e2634730f008875d63a.pdf) kapsamında yapılmaktadır. Değerlendirme sonuçları üniversite web sitesinde kamuoyu ile şeffaf bir şekilde paylaşılmaktadır.

Yandal

Meslek yüksekokulundaki yandal programlarına öğrenci kabulüne ve izlemesine ilişkin düzenlemeleri ve uygulamaları açıklayınız. Kabullerde ve izlemede kullanılan ölçütleri (minimum not ortalaması değerleri, alınmış olması gereken dersler, ders eşdeğerlikleri, vb.) yazınız.

Anestezi Önlisans Programında yan dal bulunmamaktadır.

Mezuniyet Koşulları

Öğrencilerin, mezuniyet koşullarını sağlamalarını garanti altına almak için kullanılan süreci tanımlayınız. Bu amaçla kullanılan her türlü belgeyi sununuz.

Mezuniyet için istenen not ortalamasını belirtiniz.

Öğrencinin Anestezi Programındaki tüm derslerden sırasıyla DD, FD ya da FF notunun olmaması gerekir. Bu notlardan birini alan öğrenci bu dersi tekrar almak ve bu dersten başarılı olmak zorundadır. Yüksekokul öğretim planında gösterilen öğrenimi izleyerek derslerin tümünden başarılı olmuş, **Yüksek İhtisas Üniversitesi Sağlık Hizmetleri Meslek Yüksekokulu Eğitim - Öğretim ve Sınav Yönergesinde** (https://yuksekihtisasuniversitesi.edu.tr/Uploads/icerik_yonetimi_view/d92c4a5227d1b16f82e8f443fa17c288.pdf) belirtilen bütün çalışmaları ve 122 AKTS'yi tamamlamış öğrenci; öğrenimini bitirmiş sayılır ve kendisine Yüksekokulun Anestezi Programının ön lisans diploması ve diploma eki verilir.