

## GENEL BİLGİLER

### Giriş

Öz Değerlendirme Raporu (ÖDR), Mesleki Eğitim Akreditasyon Kurulu (MEK) ve değerlendirme takımınca Mesleki Eğitim Değerlendirme ve Akreditasyon Derneği (MEDEK) değerlendirmelerinde kullanılmak üzere, ilgili program tarafından hazırlanır. Bu belgede, ÖDR hazırlanırken uyulacak kurallar, açıklamalar, öneriler ve ÖDR şablonu yer almaktadır.

ÖDR, program ve kurumun MEDEK tarafından niteliksel ve niceliksel değerlendirmesi için gereken bilgileri sağlamaya yöneliktir. ÖDR, bu belgede verilen şablona göre yazılmalı ve istenilen tüm bilgileri içermelidir. Her program için ayrı bir ÖDR hazırlanmalıdır. İkinci öğretim programları için normal öğretim programlarından ayrı bir ÖDR hazırlanmalıdır. Her rapor üç bölümden oluşmalıdır:

- 1) Ana Bölüm
- 2) Ek I (Programa İlişkin Ek Bilgiler)
- 3) Ek II (Kurum Profili)

### Format ve Hazırlık

ÖDR, MEDEK tarafından sunulan şablona uygun olarak hazırlanan ve MEDEK Portal'a PDF olarak kanıtları ile birlikte yüklenmelidir.

Bu belgede, ÖDR hazırlarken dikkat edilecek hususlar şeklinde verilen genel bilgiler ile her bir başlık ve alt başlığa ilişkin açıklamalara yer verilmelidir.

ÖDR'de kullanılan tablolardaki tüm kutular geçerli verilerle doldurulmalıdır. Gölgeledi taranmış kutulara herhangi bir veri girişi yapılmamalıdır. Veri girişi yapılması gereken kutulardaki veriler tanımlı değilse (örneğin, o yıl mezun verilmemişse) "-" işareti kullanılarak belirtilmelidir.

### Raporun Teslimi ve Dağıtım

Hazırlanan ÖDR ve ekleri değerlendirmeye başvuru yılı için MEDEK internet sitesinde (www.medek.org.tr) ilan edilen ilgili takvime göre MEDEK tarafından sunulan rapor oluşturma ekranı ile MEDEK'e ulaştırılmalıdır.

- Ön incelemesi yapılan, format ve/veya maddi içerik eksikliği görülen ÖDR'lerin iyileştirilmesi istenebilir.
- ÖDR'nin hazırlanması ile kurum ziyaretinin gerçekleştirilmesi arasında geçen zamanda yeni bilgi ve/veya belgelerin ortaya çıkması durumunda ek dokümanlar takım başkanına mail yolu ile iletilir.

### Gizlilik

ÖDR'de yer alan bilgiler, yalnızca MEDEK'in ve değerlendirme takımının kullanımı içindir. İlgili kurumun izni olmaksızın üçüncü kişilere aktarılamaz. Ancak, kurumun adından arındırılarak MEDEK eğitimlerinde ve yayınlarda kullanılabilir.

### ÖDR Şablonu

ÖDR'de kullanılacak kapak sayfası ve şablon, bir sonraki sayfadan itibaren başlamaktadır.

Sayfa altlıklarında verilen MEDEK – Özdeğerlendirme Raporu ifadesi [Üniversitenin adı] [Programın Adı] Özdeğerlendirme Raporu ([Tarih]) ile değiştirilmelidir

Genel değerlendirmelerde, bu şablona titizlikle uyulması gerekmektedir. Hiçbir başlık ya da alt başlık atlanmamalı, tablolar, altlarında verilen açıklamalar doğrultusunda doldurulmalıdır.

Ara değerlendirmelerde şablonun;

A. Programa İlişkin Genel Bilgiler bölümü eksiksiz kullanılmalı,

B. Değerlendirme Özeti, Ek I – Programa İlişkin Ek Bilgiler ve Ek II – Kurum Profili bölümlerinde sadece bir önceki raporda belirtilen yetersizlikler ve gözlemlerle ilgili “Önceki Yetersizliklerin ve Gözlemlerin Giderilmesi Amacıyla Alınan Önlemlere” yer verilmelidir.

# ÖZ DEĞERLENDİRME RAPORU

YÜKSEK İHTİSAS ÜNİVERSİTESİ  
SAĞLIK HİZMETLERİ MESLEK YÜKSEKOKULU

**OPTİSYENLİK PROGRAMI**

## ÖZ DEĞERLENDİRME RAPORU

### A. Programa İlişkin Genel Bilgiler

Meslek Yüksekokulu (MYO) ve yönetimi ile ilgili bilgiler	
MYO Adı	: Sağlık Hizmetler Meslek Yüksekokulu
İlk öğrenci aldığı eğitim öğretim yılı	: 2017-2018
İlk öğrenci mezun ettiği eğitim öğretim yılı	: 2018-2019
Müdür Adı Soyadı (unvanı)	: Doç. Dr. Elif Hilal ŞEN
Müdür Yrd. Adı Soyadı (unvanı)	: Dr. Öğr. Üyesi Alişan BALTACI
Programla ilgili bilgiler	
Bölüm Adı	: Tıbbi Hizmetler ve Teknikler
Program Adı	: Optisyenlik
İlk öğrenci aldığı eğitim öğretim yılı	: 2019-2020
İlk öğrenci mezun ettiği eğitim öğretim yılı	: 2020-2021
Program Başkanının Adı Soyadı (unvanı)	: Öğr. Gör. Sevcan UTAŞ COBULOĞLU
Program öğretim türü	: Örgün Öğretim
Eğitim dili	: Türkçe
Programa öğrenci kabul şekli	: TYT
Diplomada yazılan derecenin adı	: Ön lisans
Program akredite mi?	: Hayır
MYO'da akredite programların adları	: Akredite Program Yok
Program değerlendirici tarafından iletişim kurulacak kişi bilgileri	
Adı Soyadı (Akademik ve İdari Unvan)	:
Cep telefonu	:
Elektronik posta	:

### Programın kısa tarihçesi ve değişiklikler

Programın kısa bir tarihçesini veriniz ve programda yapılan büyük çaplı son değişiklikleri (MEDEK değerlendirmesinden geçmiş programlarda son değerlendirmeden itibaren olanlara ağırlık vererek) açıklayınız.

Optisyenlik Programı, Yüksek İhtisas Üniversitesi Sağlık Hizmetleri Meslek Yüksekokulu bünyesinde, 2019-2020 eğitim-öğretim yılında kurulmuş ve ilk öğrencilerini aynı yıl içerisinde kabul etmiştir. Programın amacı, göz sağlığı alanında çalışacak nitelikli teknik elemanlar yetiştirmek, gözlük camı ve çerçeve seçimi, optik aletlerin tanıtımı ve bakımı konularında mesleki bilgi ve beceri kazandırmaktır.

Eğitim dili Türkçedir ve öğretim süresi 2 yıldır. Kadrosunda 3 öğretim üyesi bulunmaktadır. Öğrenciler teorik derslerin yanı sıra program kapsamında zorunlu yaz stajı yapmakta ve optik laboratuvar uygulamalarına katılmaktadır. Program bünyesindeki Optik Laboratuvar cihazlarının kalibrasyonu sağlanmış ve cihazlar (dijital ve manuel fokometre, el taşı cam kesme cihazları vb.) temin edilmiştir.

Program, sektörel gelişmeleri ve öğrenci geri bildirimlerini dikkate alarak eğitim kalitesini sürekli olarak artırmayı hedeflemekte ve her akademik yıl sonunda iç değerlendirme süreci yürütülmektedir. Öğrenci geri dönüş fikirleri doğrultusunda, iletişim ve mesleki etik konularına yönelik fabrika gezileri optik fuar gezileri sosyal sorumluluk projeleri gibi etkinlikler genişletilmiştir.

### Önceki Değerlendirmede Raporlanan yetersizliklerin ve gözlemlerin giderilmesi amacıyla alınan önlemler

Program MEDEK tarafından ilk kez değerlendirilecektir.

## B. Değerlendirme Özeti

### Ölçüt 1. Öğrenciler

1.1.1. Programa hangi süreç/ler ile öğrenci kabul edildiğini açıklayınız.

Yüksekokula öğrenci kabulü; TC. Ölçme, Seçme ve Yerleştirme Merkezi (ÖSYM) tarafından o öğretim yılında düzenlenen seçme ve yerleştirme sınav sonuçları ile Yükseköğretim Kurulu tarafından belirlenen usul ve esaslara göre yapılır.

Ayrıca “Yükseköğretim Kurumlarında Önlisans ve Lisans Düzeyindeki Programlar Arasında Geçiş, Çift Anadal, Yan Dal İle Kurumlar Arası Kredi Transferi Yapılması Esaslarına İlişkin Yönetmelik” ile belirlenmiş usul ve esaslara göre yatay geçiş ve çift anadal programları ile de öğrenci kabulü yapılmaktadır.

Öğrenci kabul koşulları ile ilgili olarak “Yüksek İhtisas Üniversitesi Ön Lisans ve Lisans Eğitim-Öğretim ve Sınav Yönetmeliği” de konuyla ilgili kurumsal uygulamaya yönelik içtihat bulunmaktadır.

Kanıtlar:

2547 Sayılı Yükseköğretim Kanunu:

<https://www.mevzuat.gov.tr/mevzuat?MevzuatNo=2547&MevzuatTur=1&MevzuatTertip=5>

Yükseköğretim Kurumlarında Önlisans ve Lisans Düzeyindeki Programlar Arasında Geçiş, Çift Anadal, Yan Dal İle Kurumlar Arası Kredi Transferi Yapılması Esaslarına İlişkin Yönetmelik:

<https://mevzuat.gov.tr/mevzuat?MevzuatNo=13948&MevzuatTur=7&MevzuatTertip=5>

Yüksek İhtisas Üniversitesi Ön Lisans ve Lisans Eğitim-Öğretim ve Sınav Yönetmeliği:  
[https://yuksekihtisasuniversitesi.edu.tr/Uploads/icerik\\_yonetimi\\_view/8658ee4bec5a886484fed2043aa2293.pdf](https://yuksekihtisasuniversitesi.edu.tr/Uploads/icerik_yonetimi_view/8658ee4bec5a886484fed2043aa2293.pdf)

Yüksek İhtisas Üniversitesi Çift Anadal Programları Bilgilendirme Sayfası:  
<https://yuksekihtisasuniversitesi.edu.tr/sayfa/akademik/yuksekokullar/saglik-hizmetleri-meslek-yuksekokulu/cift-anadal-programlari>

2025-2026 Yatay Geçiş Başvuru İlanı:

<https://yuksekihtisasuniversitesi.edu.tr/duyuru/2025-2026-akademik-yili-guz-yariyili-merkezi-puan-ile-yatay-gecis-kontenjanlari-ile-basvuru-degerlendirme-takvimi>

2024-2025 Çift Anadal Programı Başvuru Duyurusu:

<https://yuksekihtisasuniversitesi.edu.tr/duyuru/cift-anadal-duyurusu-saglik-hizmetleri-meslek-yuksekokulu-ve-meslek-yuksekokulu-ii-sinif-ogrencilerinin-dikkatine>

2024-2025 Çift Anadal Programında Öğretim Görmeye Hak Kazanan Öğrenci Listesi:  
<https://yuksekihtisasuniversitesi.edu.tr/duyuru/saglik-hizmetleri-meslek-yuksekokulu-2024-2025-egitim-ogretim-yilinda-cift-anadal-programlarında-egitim-gormeye-hak-kazanan-ogrencilerimiz>

1.1.2. **Tablo 1.1**'i son üç yıl için doldurunuz. (Kurum ziyareti başlangıcında bu tablonun güncellenmiş bir sürümünü takım üyelerine sunulmalıdır.)

Tablo 1.1'deki öğrencilerin üniversite giriş sınav derecelerine ilişkin bilgiler verilmiştir.

**Tablo 1.1. Öğrencilerin Üniversite Giriş Sınav Derecelerine İlişkin Bilgi**

Akademik Yıl	Öğrenci sayısı		Yerleşme puanı		Sınav başarı sırası	
	Kontenjan	Kayıt yaptıran	En yüksek	En düşük	En yüksek	En düşük
Geçerli Yıl (2024-2025)	54	53	355,297 74	256,9489 1	380,084	1.533.439
Bir önceki yıl (2023-2024)	54	45	-	250,2237 3	-	1.610.693
İki önceki yıl (2022-2023)	53	53	-	242,3640 1	-	1.658.300

- 1.2. Kontenjanlar ve programa kabul edilen öğrenci sayılarıyla, bu öğrenciler ile ilgili göstergelerin yıllara göre değişiminin bir değerlendirmesini veriniz. **Tablo 1.2**'yi son üç yıl için doldurunuz. (Kurum ziyareti başlangıcında bu tablonun güncellenmiş bir sürümünü takım üyelerine sunulmalıdır.)

Tablo 1.2. Kayıtlı öğrenci ve mezun sayıları verilmiştir. Son üç yılın verilerine göre, programa ayrılan kontenjanlar ile programa yerleşen öğrenci sayılarında genel olarak istikrarlı bir seyir gözlenmektedir.

**Tablo 1.2. Kayıtlı Öğrenci ve Mezun Sayıları**

Akademik Yıl <sup>(1)</sup>	Kayıtlı Öğrenci		Mezun Öğrenci Sayısı
	1.Sınıf	2.Sınıf	
Geçerli Yıl (2024-2025)	48	53	26
Bir önceki yıl (2023-2024)	45		41
İki önceki yıl (2022-2023)	53		36

- 1.3. Yatay geçiş, çift anadal ve yandal uygulamaları ile başka programlarda ve/veya kurumlarda alınmış dersler ve kazanılmış kredilerin değerlendirilmesinde uygulanan politikaları özetleyiniz ve bu politikaların nasıl uygulandığını açıklayınız. **Tablo 1.3**'ü son üç yıl için doldurunuz. (Kurum ziyareti başlangıcında bu tablonun güncellenmiş bir sürümünü takım üyelerine sunulmalıdır.)

Programımızda yatay geçiş, çift anadal (ÇAP) ve yandal (YAP) uygulamaları, Yükseköğretim Kurulu (YÖK) ve ilgili üniversitenin yönetmelik ve yönergelerine uygun şekilde yürütülmektedir. Bu uygulamalar, öğrencilerin akademik ve kariyer gelişimlerine katkı sağlayacak şekilde planlanmakta ve öğrencilere esnek bir öğrenme imkânı sunmaktadır.

Yatay geçiş, çift anadal ve yandal programı

[https://yuksekihtisasuniversitesi.edu.tr/Uploads/icerik\\_yonetimi\\_view/00b298e28a60a97c27f6b1c28bd86664.pdf](https://yuksekihtisasuniversitesi.edu.tr/Uploads/icerik_yonetimi_view/00b298e28a60a97c27f6b1c28bd86664.pdf)

yönergesi alınarak değerlendirme yapılmaktadır. Başvuru süreci, her akademik yıl öncesinde ilan edilen takvim çerçevesinde yürütülmektedir.

Yatay geçiş ile gelen öğrencilerin **önceki kurumlarında almış oldukları dersler**, program müfredatı ile içerik ve kredi bakımından karşılaştırılarak ilgili **muafiyet komisyonu** tarafından değerlendirilir. Uygun bulunan dersler için eşdeğerlik kararı alınır ve öğrenci bu derslerden muaf tutulur.

Tablo 1.3. Yatay geçiş, çift anadal, yandal yapan öğrenci sayıları verilmiştir.

**Tablo 1.3 Yatay Geçiş, Çift Anadal, Yandal Yapan Öğrenci Sayıları<sup>1</sup>**

Akademik Yıl	Yatay Geçiş	Çift Anadal	Yandal
Geçerli Yıl (2024-2025)	1	-	-
Bir önceki yıl (2023-2024)	1	-	-
İki önceki yıl (2022-2023)	1	-	-

1.4. Önceki öğrenimlerin kredilendirilmesi ile ilgili süreçlerin nasıl işletildiğini açıklayınız.

Programda önceki öğrenmelerin kredilendirilmesi ile ilgili işlemler 2547 Sayılı Yükseköğretim Kanunu Md. 44, Yan Dal ile Kurumlar Arası Kredi Transferi Yapılması Esaslarına İlişkin Yönetmelik Md. 8, Yüksek İhtisas Üniversitesi Ön Lisans ve Lisans Eğitim-Öğretim ve Sınav Yönetmeliği Md. 18/26 ve Yüksek İhtisas Üniversitesi Muafiyet ve İntibak İşlemleri Yönergesi 'ne göre yürütülmektedir.

Kanıtlar:

2547 Sayılı Yükseköğretim Kanunu:

<https://www.mevzuat.gov.tr/mevzuat?MevzuatNo=2547&MevzuatTur=1&MevzuatTertip=5>

Yükseköğretim Kurumlarında Önlisans ve Lisans Düzeyindeki Programlar Arasında Geçiş, Çift Anadal, Yan Dal İle Kurumlar Arası Kredi Transferi Yapılması Esaslarına İlişkin Yönetmelik:

<https://mevzuat.gov.tr/mevzuat?MevzuatNo=13948&MevzuatTur=7&MevzuatTertip=5>

Yüksek İhtisas Üniversitesi Ön Lisans ve Lisans Eğitim-Öğretim ve Sınav Yönetmeliği:  
[https://yuksekihtisasuniversitesi.edu.tr/Uploads/icerik\\_yonetimi\\_view/8658ee4beec5a886484fed2043aa2293.pdf](https://yuksekihtisasuniversitesi.edu.tr/Uploads/icerik_yonetimi_view/8658ee4beec5a886484fed2043aa2293.pdf)

Yüksek İhtisas Üniversitesi Muafiyet ve İntibak İşlemleri Yönergesi:  
[https://yuksekihtisasuniversitesi.edu.tr/Uploads/icerik\\_yonetimi\\_view/7fc89b8d1b5204180792d5775f49a2c1.pdf](https://yuksekihtisasuniversitesi.edu.tr/Uploads/icerik_yonetimi_view/7fc89b8d1b5204180792d5775f49a2c1.pdf)

SHMYO Muafiyet-İntibak ve Yatay Geçiş Komisyonu:  
<https://yuksekihtisasuniversitesi.edu.tr/sayfa/akademik/yuksekokullar/saglik-hizmetleri-meslek-yuksekokulu/kurullar-ve-komisyonlar>

<sup>1</sup> Gelen ve giden öğrencilerin sayıları toplam olarak verilecektir.

**YÜKSEK İHTİSAS ÜNİVERSİTESİ**

ANASAYFA KURUMSAL AKADEMİK ÖĞRENCİ YURTLAR

← Sağlık Hizmetleri Meslek Yüksekokulu Kurullar ve Komisyonlar

**Menü**

Kurullar ve Komisyonlar

**Yönetim Kurulu**

**Yüksekokul Kurulu**

**Koordinatörler Kurulu**

**Ölçme ve Değerlendirme Kurulu**

**UZEM Birim Koordinatörleri**

**Muafiyet-İntibak ve Yatay Geçiş Komisyonu**

**Muafiyet-İntibak ve Yatay Geçiş Komisyonu**

Öğr. Gör. Sevcan UTAŞ COBULOĞLU (Başkan)

Öğr. Gör. Dr. Gözde YALÇIN ULUTAŞ

Öğr. Gör. Baise BİCAV

Öğr. Gör. Dr. Emel KÜLEKÇİ

Öğr. Gör. Cansu AKBAY (Raportör)

Öğr. Gör. Ertan KIZILKAYA

Öğr. Gör. T. Şahan SÖKMENSÜER

Öğr. Gör. Bilal ÖZDEMİR

YÜKSEK İHTİSAS ÜNİVERSİTESİ SAĞLIK HİZMETLERİ MESLEK YÜKSEKOKULU 2024-2025 EĞİTİM- ÖĞRETİM YILI BAHAAR DÖNEMİ MERKEZİ YERLEŞTİRME PUANINA GÖRE YATAY GEÇİŞ BAŞVURU SONUÇLARI		
Adı Soyadı	Başvurduğu Ön Lisans Programı	Sonuç
BE*****AL	Biyomedikal Cihaz Teknolojisi	ASIL
BE*****AR	Tıbbi Dokümantasyon ve Sekreterlik	ASIL
EM*****AN	Tıbbi Laboratuvar Teknikleri	ASIL
EM*****AN	Ameliyathane Hizmetleri	ASIL
HA*****IR	Ameliyathane Hizmetleri	ASIL
HA*****IR	Elektronörofizyoloji	ASIL
HA*****IR	Tıbbi Dokümantasyon ve Sekreterlik	ASIL
HA*****IR	Tıbbi Laboratuvar Teknikleri	ASIL
HI*****UN	Tıbbi Dokümantasyon ve Sekreterlik	ASIL
ES*****IZ	Tıbbi Laboratuvar Teknikleri	RET

Kayıt hakkı kazanan öğrencilerimizin 11-12 Şubat 2025 tarihleri arasında kesin kayıtlarını yapmaları gerekmektedir. Kayıt yaptıran öğrenciler muafiyet ve intibak işlemleri için web sayfamızda yer alan 2024-2025 Eğitim-Öğretim Yılı Muafiyet ve İntibak Başvurusu Duvurusu'nda belirtilen belgeler ile 19 Şubat 2025 tarihine kadar, mesai saatleri içinde (09:00-16:30) Sağlık Hizmetleri Meslek Yüksekokulu Öğrenci İşlerine (Yüksek İhtisas Üniversitesi Sağlık Hizmetleri Meslek Yüksekokulu Karakaya Mah. Bağlum Bul. No:1 06291 Keçiören/ANKARA) başvurmaları gerekmektedir. Kayıt öncesinde kayıt yaptırmak istedikleri program sorumlusu öğretim elemanı ile görüşmeleri önerilir.

### 1.5. Eğitim öğretim süreçlerine ilişkin öğrenci merkezli yaklaşım süreçlerini ve nasıl işletildiğini açıklayınız.

Öğrenci merkezli yaklaşım, öğretim programının tasarımından ders işleyişine, ölçme-değerlendirme yöntemlerinden danışmanlık sistemine kadar birçok alanda yansıtılmakta ve sürekli iyileştirme anlayışıyla geliştirilmektedir.

#### Öğrenci Katılımı ve Geri Bildirim Süreçleri

Öğrenciler, programın gelişimine doğrudan katkı sağlayabilecekleri çeşitli geri bildirim mekanizmaları yoluyla sürece aktif olarak katılmaktadır. Bunlar arasında:

- Dönem sonu ders değerlendirme anketleri

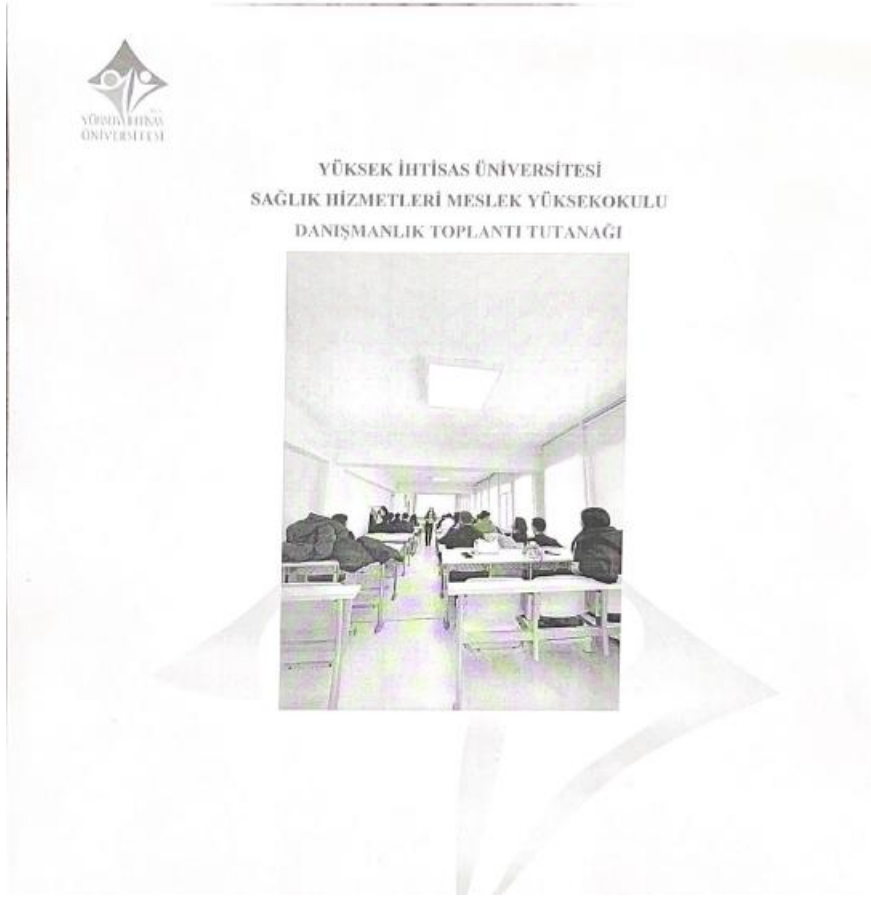
Sb	Ders Kodu	Ders Adı	K	Sınıf	Zor.	Uyg.	Program	Ders Değerlendirme Puanı
1	OPT 207	Kontakt Lensler	2	2	✓		Optisyenlik	
1	OPT 103	Geometrik Optik I	3	1	✓		Optisyenlik	
1	OPT 101	Optisyenlik I	2	1	✓		Optisyenlik	
1	FİZ101	Fizik	3	1	✓		Fizyoterapi ve Rehabilitasyon	

- Danışman öğretim elemanlarıyla düzenli görüşmeler

  
**YÜKSEK İHTİSAS ÜNİVERSİTESİ**  
**SAĞLIK HİZMETLERİ MESLEK YÜKSEKOKULU**  
**DANIŞMANLIK TOPLANTI TUTANAĞI**

Görüşme Tarihi: 20/02/2024  
Görüşme Saati: 13:20

Danışmanın Adı-Soyadı	Öğr. Gör. Özlem BARİN
Program ve Sınıf	Optisyenlik Programı 1. Sınıf
Takip Dönemi	2023-2024 Eğitim ve Öğretim Yılı Bahar Dönemi
<b>GÖRÜŞME KONULARI</b>	
Görüşme Konuları	1. 2023-2024 Akademik takvim 2. Eğitim- Öğretim Sınav Yönergesi ve Optisyenlik Önlisans Programı Ders Listesi (Bilgi Paketi) hakkında bilgilendirme 3. Bahar Dönemi ders kayıtlarında izlenecek adımlar
<b>ÖĞRENCİLERE YAPILAN ÖNERİLER</b>	
Yapılan Öneriler	1. Akademik takvimdeki önemli tarihler hakkında bilgi verilerek takip edilmesi iletilmiştir. 2. Bahar Dönemi ders kayıtlarında izlenecek adımlar anlatılarak süreç hakkında bilgi verildi. 3. Ders işleyişi hakkında ve sınavda başarıyı artıracak uygulamalar (Ders tekrarı, derste not tutma vb.) için öğrenciler ile bilgi alışverişisi yapıldı.



- 1.6. Kurum ve/veya program tarafından başka kurumlarla yapılan anlaşmalar ile kurulan ortaklıkları ve örnek uygulamaları belirtiniz.

Yüksek İhtisas Üniversitesi'nin Özel Ankara MedicalPark Batıkent Hastanesi ile afiliasyon protokolü bulunmaktadır. Buna ek olarak Özel Liv Ankara Hastanesi, Özel Güven Hastanesi, Özel Memorial Hastanesi ve Özel Mikrogen Laboratuvarı ile iş birlikleri bulunmaktadır.

Programımız, öğrencilerin akademik, mesleki ve kültürel gelişimlerini desteklemek amacıyla çeşitli **kurumlarla iş birlikleri** ve **ortaklıklar** yürütmektedir. Bu iş birlikleri hem öğrenci ve öğretim elemanı hareketliliğine olanak tanımakta hem de eğitim-öğretim süreçlerine zenginlik kazandırmaktadır.

- Üniversitemiz, Erasmus+ değişim programları çerçevesinde birçok yabancı üniversite ile ikili anlaşmalar yapmıştır. Bu anlaşmalar kapsamında öğrenciler bir veya iki dönem süreyle yurtdışındaki partner üniversitelerde öğrenim görme, akademik kredi kazanma ve kültürel deneyim edinme imkânı bulmaktadır.

[https://yuksekihtisasuniversitesi.edu.tr/Uploads/icerik\\_yonetimi\\_view/bc53b2cb2b6688ec6d5d7747d05d263c.pdf](https://yuksekihtisasuniversitesi.edu.tr/Uploads/icerik_yonetimi_view/bc53b2cb2b6688ec6d5d7747d05d263c.pdf)

- Programımız, sektör temsilcileri, meslek odaları ve kamu/özel kurumlarla da çeşitli iş birlikleri yürütmektedir. Bu kapsamda:
- Zorunlu stajlar
- Alan gezileri



- **Seminerler ve kariyer günleri**



- **İŞKUR- Ufuktepe Gençlik Merkezi; Gençlik hizmetleri**
- **Mezun-öğrenci buluşmaları gibi faaliyetler düzenlenmektedir.**



## Optisyonluk Programı Öğretim Üyeleri ile mezunumuz Opt. Ahmet Hakan TEPELİ

### 1.7. Öğrenci hareketliliğini teşvik edecek/sağlayacak düzenlemeleri özetleyiniz.

Yüksek İhtisas Üniversitesi olarak öğrenci hareketliliğini teşvik etmek ve sağlamak amacıyla kapsamlı düzenlemeler yapılmaktadır. Bu kapsamda atılan adımlar ve elde edilen sonuçlar aşağıda özetlenmiştir:

#### Erasmus Koordinatörlüğü Faaliyetleri:

Yurt dışı hareketliliği ile ilgili olarak Erasmus Koordinatörlüğümüzce sürekli toplantılar düzenlenmektedir. Bu toplantılarda alınan kararlar ve öğrenciye yönelik güncel işlemler, okulumuzun web sitesinde düzenli olarak duyurulmaktadır. İlgili öğrenciler, Yüksekokulumuz Erasmus birim sorumlumuz Öğr. Gör. Dr. Uygur SAÇIK ve Koordinatörümüz Doç. Dr. Esmâ SARI ÜZEK'e yönlendirilerek doğrudan destek ve bilgi alabilmektedir.

<https://yuksekihtisasuniversitesi.edu.tr/sayfa/ogrenci/erasmus/erasmus-programi>

#### Teşvik ve Bilgilendirme Faaliyetleri:

Öğrencileri Erasmus programlarına teşvik etmek amacıyla her yıl ücretsiz Erasmus dil sınavı düzenlenmektedir. Bu sınav, öğrencilere eşit koşullarda yabancı dil yeterliliğini belirleme fırsatı sunmakta ve başvuru tarihleriyle uyumlu bir zamanda gerçekleştirilmektedir.

Proje sonuçlarının paylaşımında etkili bir iletişim stratejisi izlenmektedir. Proje duyuruları hem üniversitemizin internet sitesinde hem de çeşitli panolarda düzenli olarak yapılmaktadır.

Çevrimiçi bilgilendirme toplantıları düzenlenerek, proje sonuçları ve fırsatlar hakkında geniş bir kitleye bilgi sunulmuştur.

Oryantasyon haftasında program detayları öğrencilere tanıtılarak potansiyel katılımcılara doğrudan ulaşım sağlanmaktadır.

<https://yuksekihtisasuniversitesi.edu.tr/sayfa/ogrenci/erasmus/ogrenci-hareketliliği>

Öğrenci ve Personel Hareketlilikleri ve Elde Edilen Başarılar (2024 Hibesi Kapsamında): "Nicolae Testemitanu" State University of Medicine and Pharmacy MD CHISINAU ile yapılan anlaşma ekindeki işbirliği sayesinde, Tıbbi Laboratuvar Teknikleri öğrencimiz hareketlilik kapsamında Moldova'ya gönderilmiştir. Bu öğrenci staj hareketliliğinden faydalanmış ve Beneficiary Module Mobility Tool+ aracılığıyla kurumumuzdan bağımsız olarak gönderilen anket sonucuna göre Yüksek İhtisas Üniversitesi Erasmus+ hareketlilik faaliyeti yönlendirmelerine %100 memnuniyet oranı bildirmiştir.

<https://yuksekihtisasuniversitesi.edu.tr/duyuru/2024-2025-erasmus-ogrenci-staji-hareketliliği-basvuru-sonuclari>

- Çevrimiçi bilgilendirme toplantıları düzenlenerek, proje sonuçları ve fırsatlar hakkında geniş bir kitleye bilgi sunulmuştur.
- Oryantasyon haftasında program detayları öğrencilere tanıtılarak potansiyel katılımcılara doğrudan ulaşım sağlanmaktadır.

- 1.8. Program hedeflediği nitelikli mezun yeterliliklerine ulaşmak amacıyla öğrenci merkezli ve yetkinlik temelli öğretim, ölçme ve değerlendirme yöntemlerini açıklayınız ve örnek uygulamaları belirtiniz.

Programımız, mezunlarının alanında yetkin, uygulama becerisine sahip, çözüm odaklı düşünebilen ve etik değerlere sahip bireyler olarak yetişmesini hedeflemektedir. Bu hedefe ulaşabilmek amacıyla **öğrenci merkezli ve yetkinlik temelli öğretim stratejileri, uygulamalı öğretim yöntemleri**, ve **çeşitli ölçme-değerlendirme teknikleri** bütüncül bir şekilde kullanılmaktadır. Öğrenme kazanımlarının çok yönlü ve adil biçimde değerlendirilmesi için çeşitli ölçme araçları kullanılmakta ve her bir ders için ölçme-değerlendirme yöntemleri açıkça tanımlanmaktadır. [https://yuksekihtisasuniversitesi.edu.tr/Uploads/icerik\\_yonetimi\\_view/8658ee4beec5a886484fed2043aa2293.pdf](https://yuksekihtisasuniversitesi.edu.tr/Uploads/icerik_yonetimi_view/8658ee4beec5a886484fed2043aa2293.pdf)

Başlıca yöntemler:

Klasik sınavlar (yazılı/sözlü)

Açık uçlu veya çoktan seçmeli testler

Performansa dayalı değerlendirme (sunum ve proje)

Uygulamalı sınavlar/laboratuvar ölçümleri

Ödev ve raporlar

- 1.9. Öğrencileri akademik gelişimi ve kariyer planlaması konularında yönlendiren ve öğrencinin gelişiminin izlenmesini sağlayan danışmanlık hizmetlerini özetleyiniz.

Programımızda, öğrencilerin hem **akademik süreçlerinin takibi** hem de **kariyer planlamalarının desteklenmesi** amacıyla yapılandırılmış kapsamlı bir danışmanlık sistemi yürütülmektedir. Bu sistem, öğrencilerin bireysel farklılıklarını ve ihtiyaçlarını gözeten, **öğrenci merkezli** bir yaklaşımla kurgulanmıştır.

Programımıza yeni kayıt yaptıran öğrenciler için her eğitim-öğretim yılı başında oryantasyon programı düzenlenmektedir. Bu program, öğrencilerin üniversite yaşamına hızlı ve sağlıklı şekilde uyum sağlamalarını, akademik ve idari süreçleri doğru anlamalarını ve sahip oldukları hak ve sorumlulukların farkında olmalarını hedeflemektedir.

Oryantasyon süreci kapsamında aşağıdaki başlıklarda bilgilendirme ve tanıtım yapılmaktadır:

Akademik danışmanlık sistemi ve öğretim kadrosunun tanıtımı

Müfredat yapısı, ders alma-silme işlemleri, not sistemi, devamsızlık kuralları

Kütüphane, öğrenci işleri, bilişim sistemleri (OBS), öğrenci e-posta hizmetleri

Sağlık, psikolojik danışmanlık, engelli öğrenci birimi hizmetleri

Kampüs olanakları (yemekhane, barınma, spor, ulaşım vb.)

Kulüpler, sosyal faaliyetler ve gönüllülük çalışmaları

Staj ve mezuniyet şartları hakkında bilgilendirme

Program, akademik birimler ile öğrenci işleri daire başkanlığı, kariyer merkezi ve diğer destek birimlerinin iş birliği ile yürütülmekte; yüz yüze oturumlar, kampüs turları, sunumlar, broşürler ve çevrim içi kaynaklar yoluyla desteklenmektedir.

Ayrıca oryantasyon programı sırasında öğrencilerin danışman öğretim elemanlarıyla tanışmaları sağlanmakta ve ilk görüşme gerçekleştirilerek bireysel danışmanlık süreci başlatılmaktadır. <https://yuksekihtisasuniversitesi.edu.tr/etkinlik/saglik-hizmetleri-meslek-yuksekokulu-ve-meslek-yuksekokulu-akademik-acilisi-ve-oryantasyon-haftasi>

- 1.10. Öğrencilerin derslerdeki başarı durumunu izleyecek ve onları ders planlaması konularında yönlendirecek danışmanlık hizmetlerini ve danışmanlık hizmetlerine katkılarını sayısal ve niteliksel olarak açıklayınız.

Programda kayıtlı her öğrenciye, kayıt işlemleri tamamlandıktan sonra bir **akademik danışman** atanmakta ve bu danışman, öğrencinin eğitim süresi boyunca akademik gelişimini birebir takip etmektedir. Danışmanlık hizmetlerinin temel amacı; öğrencilerin ders planlaması, başarının izlenmesi, sorunların erken fark edilmesi ve yönlendirme sağlanmasıdır.

[https://yuksekihtisasuniversitesi.edu.tr/Uploads/icerik\\_yonetimi\\_view/d2d24d99d31b01ef273a74b10dd1a234.pdf](https://yuksekihtisasuniversitesi.edu.tr/Uploads/icerik_yonetimi_view/d2d24d99d31b01ef273a74b10dd1a234.pdf)

[https://yuksekihtisasuniversitesi.edu.tr/Uploads/akademik\\_view/yuksekokul\\_view/icerik\\_yonetimi\\_view/71762cd66bbff70f242e841edc62e009.pdf](https://yuksekihtisasuniversitesi.edu.tr/Uploads/akademik_view/yuksekokul_view/icerik_yonetimi_view/71762cd66bbff70f242e841edc62e009.pdf)

Danışmanlık Hizmetlerinin İçeriği

Danışman öğretim elemanları:

- Öğrencilerin ders seçimleri, ön koşullu dersler, müfredat takibi, kredi yükü gibi konularda rehberlik sağlanmaktadır.
- Başarı düzeyine göre öğrencilerle bire bir görüşmeler yapılmakta, akademik sorun yaşayan öğrencilere ek yönlendirmeler yapılmaktadır.
- Dikey Geçiş Sınavı (DGS), staj süreci ve mezuniyet sonrası kariyer planlaması gibi alanlarda da danışmanlık desteği verilmektedir.

Gerekli durumlarda öğrenciyi ek destek almaya veya tekrar ders almaya yönlendirir. Öğrencilerin staj, yaz okulu, mezuniyet koşulları gibi süreçlerde bilgi verir. Öğrencilerin kariyer hedeflerine göre ders seçiminde esneklik sağlanmasını destekler.

Başarı İzleme Süreci:

- Öğrencilerin her yarıyıldaki başarıları ÖBS (Öğrenci Bilgi Sistemi) üzerinden takip edilmekte; ders tekrarı yapması gereken ya da not ortalaması düşük öğrenciler danışman tarafından sistematik olarak izlenmektedir.
- Belirli derslerde başarısızlık oranı yüksekse, danışman bu konuda öğrencilerle bireysel görüşmeler yapar ve alternatif ders yükü planlamaları önerir.

Sayısal Veriler:

- 2024–2025 eğitim-öğretim yılında, programda kayıtlı 101 öğrenciye toplam 2 akademik danışman atanmıştır.
- Danışman başına düşen öğrenci sayısı ortalama 50'dir.
- Danışman-öğrenci bire bir görüşme sıklığı dönem başına asgari 2 görüşmedir.

Niteliksel Değerlendirme:

- Danışmanlık süreçleri yalnızca akademik yönlendirme değil, aynı zamanda mesleki farkındalık, iletişim becerisi gelişimi ve kariyer bilinci kazandırmaya yöneliktir.
- Öğrencilerin danışmanlarıyla kurduğu bireysel iletişim, program içi aidiyet hissini artırmakta ve erken dönemde akademik sorunların tespitini kolaylaştırmaktadır.

Kanıtlar:

Yüksek İhtisas Üniversitesi Akademik Danışmanlık Yönergesi :  
[https://yuksekihtisasuniversitesi.edu.tr/Uploads/icerik\\_yonetimi\\_view/d2d24d99d31b01ef273a74b10dd1a234.pdf](https://yuksekihtisasuniversitesi.edu.tr/Uploads/icerik_yonetimi_view/d2d24d99d31b01ef273a74b10dd1a234.pdf)



**YÜKSEK İHTİSAS ÜNİVERSİTESİ**  
**SAĞLIK HİZMETLERİ MESLEK YÜKSEKOKULU**  
**YAZ STAJI TOPLANTI TUTANAĞI**

Görüşme Tarihi: 23/05/2024

Görüşme Saati: 12.00

Staj Koordinatörleri Adı-Soyadı	Doç. Dr. Elif Hilal SEN Öğr. Gör. Sevcan UTAS COBULOĞLU Öğr. Gör. Özlem BARIN
Program ve Sınıf	Optisyenlik Programı 1. Sınıf
Takip Dönemi	2023-2024 Eğitim ve Öğretim Yılı Yaz Dönemi
<b>GÖRÜŞME KONULARI</b>	
Görüşme Konuları	1. 2023-2024 Yaz Stajı hakkında genel bilgilendirme 2. Staj Yönergesi ve yaz stajında uygulanması gereken süreçler 3. Yaz stajı öncesi ve sonrası izlenecek adımlar
<b>ÖĞRENCİLERE YAPILAN ÖNERİLER</b>	
Yapılan Öneriler	1. Yaz stajı ve staj yönergesi hakkında bilgi verilerek takip edilmesi öğrencilere iletilmiştir. 2. Yaz stajı başvuru belgeleri ile staj raporu hakkında izlenecek adımlar anlatılarak süreç hakkında bilgi verildi. 3. Staj ile ilgili başarıyı artıracak uygulamalar (Etkili gözlem, pratik yapma vb.) için öğrenciler ile bilgi alışverişini yapıldı.



- 1.11. Öğrenci geri bildirimlerine yönelik mekanizmaları belirtiniz, sürekli iyileştirme çalışmaları örnek uygulamaları belirtiniz.

Programda, öğrencilerin görüş, öneri ve memnuniyetlerini sistematik bir biçimde toplamak, analiz etmek ve bu doğrultuda iyileştirmeler yapmak amacıyla çeşitli geri bildirim mekanizmaları oluşturulmuştur. Bu mekanizmalar sayesinde eğitim-öğretim süreçlerinin kalitesinin artırılması ve öğrenci memnuniyetinin yükseltilmesi hedeflenmektedir.

Öğrencilerin uygulamalı derslerde uygulama dersi dışında daha fazla alıştırmaya pratik yapabilmesi adına geri bildirimler sonucunda, laboratuvar ders dışı uygulama saatleri eklenmiştir.

Sb	Ders Kodu	Ders Adı	K	Sınıf	Zor.	Uyg.	Program	Ders Değerlendirme Puanı
1	ANS SEC 193	Araştırma Yöntem ve Teknikleri	2	1			Anestezi	
1	OPT 104	Geometrik Optik II	3	1	✓		Optisyenlik	

- 1.12. Öğrencilerin tüm dersleri başarılarının hangi yöntemlerle ölçüldüğünü ve değerlendirildiğini özetleyiniz. Bu yöntemlerin şeffaf, adil ve tutarlı nitelikte olduğunu gerekçeleriyle açıklayınız.

Program kapsamında öğrencilerin öğrenme kazanımlarına ulaşma düzeylerini ölçmek ve değerlendirmek amacıyla çeşitli ölçme ve değerlendirme yöntemleri sistematik olarak kullanılmaktadır. Bu yöntemler, *yükseköğretimde kalite güvencesi ve öğrenci merkezli öğretim* ilkeleri doğrultusunda tasarlanmakta; her dersin içeriği, düzeyi ve hedeflenen yeterliliklerine göre farklılaştırılmaktadır.

### **Kullanılan Ölçme ve Değerlendirme Yöntemleri**

#### **Ara Sınavlar (Vize):**

Dönem ortasında yapılan yazılı sınavlardır. Öğrencilerin dönem içi kazanımları değerlendirilir.

#### **Yarıyıl Sonu Sınavları (Final):**

Öğrencilerin dönem boyunca edindikleri tüm bilgi ve beceriler ölçülür.

#### **Kısa Sınavlar (Quiz):**

Genellikle haber verilmeksizin yapılan kısa sınavlarla, öğrencilerin düzenli çalışmalarını teşvik edilir.

#### **Ödev, Proje ve Sunumlar:**

Öğrencilerin araştırma, analiz, uygulama ve sunum becerileri değerlendirilir. Özellikle uygulamalı derslerde yaygın olarak kullanılır.

#### **Raporlama ve Uygulama Çalışmaları:**

Laboratuvar derslerinde öğrencilerin deneysel ve uygulamalı yeterlilikleri gözlemlenerek puanlandırılır.

#### **Devamlılık ve Derse Katılım:**

Öğrencinin derslere katılımı ve aktif öğrenme sürecine katkısı göz önünde bulundurulur.

#### **Staj ve Uygulama Değerlendirmeleri:**

İş yeri danışmanları ve akademik danışmanların birlikte yaptığı değerlendirmelerle öğrenci staj başarısı ölçülür.

Ölçme ve değerlendirme kriterleri dönem başında öğrencilere ders bilgi paketlerinde ve ders izlencelerinde açık bir şekilde sunulmaktadır. Her değerlendirme aracının katkı yüzdesi (örn. %40 ara sınav, %60 final) net olarak belirtilir. Öğrenciler sınav sonuçlarını öğrenci bilgi sistemi (OBS) üzerinden görebilir; ayrıca öğretim elemanlarından notlarına ilişkin gerekçeli açıklama talep edebilirler. Tüm öğrencilere eşit koşullar sağlanır; sınav soruları öğrenme çıktılarıyla doğrudan ilişkilendirilmiş, nesnel ve ölçülebilir nitelikte hazırlanır. İtiraz süreçleri yönetmelikle belirlenmiş olup, öğrenci notuna itiraz ettiğinde yeniden değerlendirme yapılabilmektedir. Ölçme ve değerlendirme yöntemlerinin uygulanmasında tarafsızlığı sağlamak için her sınavın cevap anahtarının yarıyıl sonunda her dersin sınav evrak dosyasında bulundurulmaktadır.

Sağlık Hizmetleri Meslek Yüksek Okulu Eğitim Öğretim ve Sınav yönergesi Madde-27/2de , 07/07/2020 Tarih 17 sayılı Senato Kararınca değişiklik yapılmıştır. Değişiklik gereği ders geçme notları tüm öğrencilerimizi ve yeni girişli öğrencilerimizi kapsayacak ve yeni dönem ve bundan sonraki dönemleri içine alacak şekilde aşağıdaki Senato kararında yer aldığı haliyle değiştirilmiştir.

#### **SENATO KARARI**

Üniversitemiz Senatosu 07/07/2020 günü saat 15.00'da Rektör Prof. Dr. Mustafa PAÇ başkanlığında koronavirüs pandemisi sebebiyle ülkemiz genelinde alınan tedbirler çerçevesinde telekonferans sistemi ile toplandı. Üyelerin çoğunluğunun toplantıda hazır olduğu görülerek oturum açıldı ve gündem maddelerinin görüşülmesine geçildi.

**2020/50-**Üniversitemiz Sağlık Hizmetleri Meslek Yüksekokulu'nun 17/06/2020 tarihli Yüksekokul Yönetim Kurulun'da alınan kararla ölçme değerlendirme sisteminin 2020-2021 eğitim öğretim yılı itibari ile ilk defa I. Sınıfa kayıt yaptıran öğrencilerle başlamak üzere Yüksek İhtisas Üniversitesi Önlisans ve Lisans Eğitim- Öğretim ve Sınav Yönetmeliği Madde-27/2de belirtilen usulde ve harf/notlarının aşağıdaki tabloda verildiği şekilde yapılmasına ve 2019-2020 eğitim öğretim yılı ve öncesinde başlayan öğrenciler için bağlı sistem yönergesinin geçerli olmasının uygunluğuna oybirliği ile karar verilmiştir.

Notlar	Not Aralığı	Katsayılar	Sonuç
AA	90-100	4,00	Başarılı
BA	85-89	3,50	Başarılı
BB	75-84	3,00	Başarılı
CB	70-74	2,50	Geçer
CC	60-69	2,00	Geçer
DC	50-59	1,50	Koşullu Geçer
DD	40-49	1,00	Başarısız Kalır
FD	30-39	0,50	Başarısız Kalır
FF	0-29	0,00	Başarısız Kalır

- 1.13. Öğrencilerin mezuniyetlerine karar vermek ve programın gerektirdiği tüm koşulları yerine getirdiklerini belirlemek için kullanılan yöntem/yöntemleri özetleyiniz. Bu yöntem/yöntemlerin güvenilir olduğunu gerekçeleriyle açıklayınız.

Öğrencilerin programdan mezun olabilmek için müfredatlarındaki tüm zorunlu ve seçmeli derslerden başarı ile geçmiş olmaları, ağırlıklı genel not ortalamalarının 2,00'nin üzerinde olması ve programın ilgili dönemi için gerekli olan toplam AKTS'yi tamamlamış olması gerekmektedir. Mezuniyet süreçleri ile ilgili işlemler dijital ortamda Öğrenci Bilgi Sistemi üzerinden takip edilmekte ve uygulamada Yüksek İhtisas Üniversitesi Önlisans ve Lisans Eğitim-Öğretim ve Sınav Yönetmeliği'ndeki usul ve esaslar dikkate alınmaktadır.

#### Kanıtlar:

Yüksek İhtisas Üniversitesi Ön Lisans ve Lisans Eğitim-Öğretim ve Sınav Yönetmeliği: [https://yuksekihtisasuniversitesi.edu.tr/Uploads/icerik\\_yonetimi\\_view/8658ee4bec5a886484fed2043aa2293.pdf](https://yuksekihtisasuniversitesi.edu.tr/Uploads/icerik_yonetimi_view/8658ee4bec5a886484fed2043aa2293.pdf)

Öğrenci Bilgi Sistemi: <https://obs.yuksekihtisasuniversitesi.edu.tr/>

Öğrenci No	Adı	Soyadı	Sınıfı	Onay Durumu	Tümü	Dönem	Program	Kayıt Tarihi	Kayıt Nedeni	Danışmanı	AGNO	Toplam Kredi	Toplam AKTS	Staj/Hazirlik	Seçmeli Dersler	Zorunlu Dersler	Başansız Dersler	Muf. Alınmayan
231	C	K	2	Onaylandı	8/8	2024-2025 Bahar Dönemi	Tıbbi Tanıtım ve Pazarlama	28.08.2023	OSS	A	2,62/2,00	95/95	126/126	0/20(0)	7/7	34/34	Yok	0
231H	E	Ç	2	Onaylandı	6/8(0)		Tıbbi Tanıtım ve Pazarlama	28.08.2023	OSS	A	2,62/2,00	95/95	126/126	0/20(0)	7/7	34/34	Yok	0
231H	O	KL	2	Onaylandı	6/8(0)		Tıbbi Tanıtım ve Pazarlama	28.08.2023	OSS	A	2,91/2,00	95/95	126/126	0/20(0)	7/7	34/34	Yok	0
231	H	S	2	Onay/Ret Notu	6/8(0)		Tıbbi Tanıtım ve Pazarlama	29.08.2023	OSS	A	2,89/2,00	95/95	126/126	0/20(0)	7/7	34/34	Yok	0
23160	H	G	2	Onay Bekliyor	6/8(0)		Tıbbi Tanıtım ve Pazarlama	01.09.2023	OSS	A	3,10/2,00	95/95	126/126	0/20(0)	7/7	34/34	Yok	0

Programdan mezuniyet, öğrencinin eğitim süreci boyunca belirlenmiş olan tüm akademik ve idari gereklilikleri eksiksiz biçimde yerine getirmesiyle mümkündür. Mezuniyet karar süreci; **öğrenme kazanımlarına ulaşma düzeyi, kredi tamamlama, not ortalaması, staj ve yeterlilik kontrolü** gibi çok boyutlu değerlendirme yöntemlerine dayanmaktadır. YANO/GANO'su en az 2,00 olan ve tekrarlanacak dersi bulunmayan öğrenci başarılı öğrencidir. Eğitim-öğretim, ders geçme esasına göre yürütüldüğünden, ön koşullu derslerin alınabilmesi için koşulun yerine getirilmesi şarttır. Kayıtlı olduğu program için gerekli olan krediyi tamamlayarak tüm derslerden başarılı olmak kaydıyla Genel Ağırlıklı Not Ortalaması (GANO) 4,00 üzerinden 2,00 olan öğrenci mezuniyet hakkı elde eder. Mezuniyet süreci, öğrenci işleri, ÖBS (Öğrenci Bilgi Sistemi) üzerinden öğrencinin mezuniyet durumunu kontrol eder ve ilişik kesme işlemlerinin başlatılması gerektiğini bildirir. **İlişik kesme süreci**, sırasıyla danışman hoca, bölüm başkanı, kütüphane, sağlık-kültür birimi, mali birim ve yüksekokul sekreterliğinden alınan elektronik onay ve imzalarla yürütülür. Bu sürecin tamamlanmasının ardından, mezuniyet işlemleri ÖBS ve YÖKSİS sistemleri üzerinden gerçekleştirilir ve mezuniyet bilgileri e-Devlet'e yansıtılır. Önlisans diplomaları yıl sonunda basılır ve gerekli imzalar tamamlandıktan sonra ilgili yüksekokula gönderilir. Öğrenciler diplomalarını şahsen ya da noter vekaleti ile teslim

alabilir. Teslim sürecinde öğrenci kimlik kartı iade alınır, gerekli belgeler imzalanarak diploma, transkript, diploma eki ve varsa onur belgeleri öğrenciye verilir.

[https://yuksekihtisasuniversitesi.edu.tr/Uploads/icerik\\_yonetimi\\_view/d92c4a5227d1b16f82e8f443fa17c288.pdf](https://yuksekihtisasuniversitesi.edu.tr/Uploads/icerik_yonetimi_view/d92c4a5227d1b16f82e8f443fa17c288.pdf)

## Ölçüt 2. Program Eğitim Amaçları

- 2.1. Program eğitim amaç ve hedeflerini listeleyiniz ve kamuoyuyla paylaşım yönteminizi kanıtlayınız.

Optisyonluk Programının amacı, göz hastalıkları uzmanı tarafından tanısı konulmuş hastalara, reçetelerine göre görme bozukluklarının giderilmesi veya hafifletilmesi için gözlük camlarının hazırlanmasından, camların kişiye ve hastanın durumuna uygun çerçevelere yerleştirmesinden, cam ve çerçevenin göze ve fizyolojik özelliklere uyumunun sağlanmasından sorumlu olan nitelikli Optisyonluk yetiştirmektir. Optisyonluk Programından mezun olan öğrencilerimiz isterse DGS sınavına girerek Optik ve Akustik Mühendisliği, Fizik Mühendisliği ve Fizik lisans programlarına geçiş yapabilirler. Yüksek İhtisas Üniversitesi resmi web sitesinde üzerinden program tanıtımı bilgi amaçlı görseller ve video sunum bulunmaktadır. <https://yuksekihtisasuniversitesi.edu.tr/sayfa/akademik/yuksekokullar/saglik-hizmetleri-meslek-yuksekokulu/galeriler>

<https://yuksekihtisasuniversitesi.edu.tr/sayfa/akademik/yuksekokullar/saglik-hizmetleri-meslek-yuksekokulu/bolum/tibbi-hizmetler-ve-teknikler-bolumu-br-optisyonluk>

- 2.2. Programın eğitim amaç ve hedeflerine yönelik tanımlanmış anahtar performans göstergeleri belirtiniz.

Mezuniyet Oranı: Programı normal süresi içinde (2 yıl) tamamlayan öğrenci oranı.  
İstihdam Oranı: Mezun olduktan sonraki ilk 6-12 ay içinde iş bulabilen mezun oranı.  
Dikey Geçiş Oranı (DGS Başarısı): Mezunların lisans programlarına dikey geçiş sınavı (DGS) ile yerleşme oranı.  
Ders Başarı Oranı: Öğrencilerin dönemsel olarak geçme notu aldığı derslerin genel başarı oranı.

- 2.3.1. Program eğitim amaçları MEDEK tanımıyla uyumlu olduğunu irdeleyiniz

MEDEK'in tanımına göre program eğitim amaçları; mezunların mesleki kariyerlerinin ilk yıllarında sergilemeleri beklenen bilgi, beceri ve tutumları tanımlayan, program mezunlarının mesleki yaşamlarında ulaşmaları gereken genel hedefleri ifade eder. Bu amaçlar; mezunların iş dünyasındaki başarılarını, yaşam boyu öğrenmeye açıklıklarını ve toplumsal katkılarını kapsamalıdır.

Optisyonluk Programı'nın eğitim amaçları, MEDEK'in bu tanımıyla büyük ölçüde örtüşmektedir:

•İş yaşamına hazırlık: Eğitim amaçları, mezunların sağlık sisteminde etkin, donanımlı ve etik değerlere sahip teknikerler olarak görev almasını hedeflemektedir. Bu da doğrudan mesleki başarıyı ve iş yaşamında sorumluluk almayı destekler.

- Yaşam boyu öğrenme: Program, öğrencileri sadece teknik bilgiyle değil, gelişen teknolojiyi takip edebilme, mesleki yenilikleri izleyebilme gibi becerilerle de donatmakta; bu da yaşam boyu öğrenme ilkesini desteklemektedir.
- Toplumsal katkı: Etik ilkelere bağlılık, hasta güvenliği ve mahremiyetine saygı gibi kazanımlar, mezunların toplum yararına sağlık hizmeti sunmalarını sağlamaya yöneliktir. Bu yönleriyle Optisyenlik Programı'nın eğitim amaçları, MEDEK'in eğitim amaçlarına yönelik tanımıyla bütünlüklü bir şekilde uyumludur ve ölçülebilir çıktılarla desteklenmektedir.

### 2.3.2. Program eğitim amaçları üniversitenin öz görevleriyle uyumlu olduğunu irdeleyiniz.

Alanıyla ilgili temel bilgi ve becerileri kazanmış, bu bilgi ve becerileri iş yaşamına aktarabilen mezunlar yetiştirmek. Sürekli öğrenme ve gelişime açık bireyler yetiştirerek mezunların mesleki gelişimlerini sürdürmelerini sağlamak. Takım çalışması, iletişim, etik değerlere bağlılık ve sorumluluk bilinci gelişmiş bireyler yetiştirmek. Mezunların, sektördeki yenilikleri takip ederek, çözüm üretebilen ve girişimci bireyler olarak yetişmesini sağlamak.

Üniversitenin misyonu: Atatürk İlke ve İnkılaplarını benimseyen, Cumhuriyetimizin değerlerine sahip çıkan, sahip olduğu bilgiyi teknoloji ve inovasyona dönüştürerek geleceğe yön veren, mesleki yetkinliklerini geliştirmek için yaşam boyu öğrenme alışkanlığıyla araştıran, sorgulayan ve üreten, yüksek nitelikli akademik programlarımız sayesinde bilim ve teknolojiyi yakından takip eden, değişime ve keşfetmeye açık, girişimci, eleştirel düşünebilen; üstlendiği mesleki ve sosyal sorumlulukları başarıyla yerine getiren, etik değerlere sahip insan odaklı yaklaşımı ile farklılıkları gözetken, insan haklarına saygılı, toplumsal gelişime katkı sağlamayı amaçlayan sağlık profesyonelleri yetiştirmeyi ve sağlık alanında yaptığımız bilimsel araştırmalarla evrensel nitelikte bilgi üreterek, bilginin yayılmasını ve toplumsal fayda yaratmasını sağlamaktır.

Üniversitenin vizyonu: Sağlık bilimlerinde öncü, uzmanlığı ve yaratıcılığı ile dünyanın lider araştırma üniversitelerinden biri olmak amacıyla araştırma-geliştirme çalışmalarını destekleyen, bu alanda sunduğu eğitim öğretim hizmeti ile toplumla bütünleşmeyi amaçlayan, bilgi ve teknoloji üretimini toplum yararına kullanan, ait olduğu toplumun değerlerine sadık kalarak bilimsel bakış açısına sahip öğrenciler yetiştiren, kalite odaklı eğitim anlayışı ile uluslararası standartlarda nitelikli bilgi üreten, geleceğe yön veren, saygın bir üniversite olmaktır

<https://yuksekihtisasuniversitesi.edu.tr/sayfa/kurumsal/kurumsal-bilgiler/misyon-ve-vizyon>

### 2.3.3. Program eğitim amaçları meslek yüksekokulunun öz görevleriyle uyumlu olduğunu irdeleyiniz.

SHMYO'nun misyonu: Araştıran, sorgulayan, ülkesini seven ve sahip çıkan, alanı ile ilgili güncel gelişmeleri sürekli takip eden ve kendisini geliştiren, sahip olduğu teorik bilgiyi en iyi şekilde pratiğe döken sağlık teknikerleri yetiştirmek; sağlık alanında nitelikli bilgi, toplumsal ve sosyal fayda üretmektir.

Program; uygulamalı bilgi ve beceri kazandırarak mezunlarını istihdama hazır hale getirmeyi, meslek etiğine sahip, takım çalışmasına yatkın bireyler yetiştirmeyi, teknolojik gelişmeleri takip edebilen ve sürekli öğrenmeye açık bir öğrenci profili oluşturmayı hedeflemektedir. Bu yönleriyle program, meslek yüksekokullarının bölgesel kalkınmaya

katkı sağlama, nitelikli ara eleman yetiştirme ve yaşam boyu öğrenmeyi destekleme misyonunu doğrudan desteklemektedir.

<https://yuksekihtisasuniversitesi.edu.tr/sayfa/akademik/yuksekokullar/saglik-hizmetleri-meslek-yuksekokulu/hakkimizda/tarihcemiz>

#### 2.4.1. Program eğitim amaçlarına nasıl ulaşılabacağı irdeleyiniz.

Optisyonluk Program eğitim amaçlarına ulaşmak için çeşitli öğretim, uygulama ve değerlendirme mekanizmaları kullanılmaktadır.

##### **Müfredat ve Ders Planı**

Program, temel bilimsel altyapıyı güçlendiren dersler ile mesleki uzmanlık kazandıran derslerden oluşur.

Zorunlu ve seçmeli ders dengesi sayesinde öğrenciler hem genel yetkinlik hem de ilgi alanlarına yönelik derinleşme fırsatı bulur.

Ders içerikleri, sektör beklentileri ve güncel gelişmeler doğrultusunda düzenli olarak güncellenir.

##### **Uygulamalı Eğitim ve Staj**

Laboratuvar uygulamaları, atölye çalışmaları ve saha gezileri ile teorik bilgi pratiğe dönüştürülür.

Zorunlu staj uygulamaları, öğrencilerin sektörde deneyim kazanmalarını ve mesleki becerilerini geliştirmelerini sağlar.

##### **Sosyal, Kültürel ve Kişisel Gelişim Destekleri**

Öğrenciler, kulüpler, konferanslar, seminerler ve sosyal sorumluluk projeleri aracılığıyla iletişim, takım çalışması ve liderlik becerilerini güçlendirir.

##### **Sürekli Ölçme ve İyileştirme Mekanizması**

Ders değerlendirme anketleri, mezun anketleri, işveren geri bildirimleri düzenli olarak toplanır.

Bu veriler ışığında program çıktılarının amaçlarla uyumu gözden geçirilir ve gerektiğinde müfredatta revizyon yapılır.

#### 2.4.2. Program eğitim amaçlarına nasıl ulaşılabacağının belirlenmesi için kullanılan ölçme değerlendirme sistemini açıklayınız.

##### **Öğrenci Anketleri ve Ders Değerlendirmeleri**

Öğrenciler her dönem sonunda derslerin işlenişi, içerik güncelliği ve öğretim yöntemleri hakkında geri bildirim vermektedir. Bu geri bildirimler program çıktılarından eğitim amaçları ile ilişkisini gözden geçirmede kullanılır.

##### **Sürekli İyileştirme Döngüsü**

Tüm veriler doğrultusunda güçlü ve zayıf yönler belirlenir.

Müfredat güncellemeleri, ders içeriklerinin revizyonu, uygulamalı eğitim olanaklarının artırılması gibi iyileştirme çalışmaları yapılır.

Yapılan değişiklikler bir sonraki ölçme-değerlendirme döngüsünde yeniden izlenir.

##### **Sınavlar (Ara Sınav ve Final Sınavları)**

Öğrencilerin ders kapsamında edindikleri bilgi, kavram ve yöntemleri ne ölçüde öğrendiklerini ortaya koyar.

Yazılı sınavlar, öğrencilerin analitik düşünme, problem çözme ve teorik bilgiyi uygulama becerilerini ölçer.

Çoktan seçmeli, kısa cevaplı ve açık uçlu sorular kullanılarak farklı bilişsel seviyeler değerlendirilir.

### **Sunumlar**

Öğrencilerin bir konuyu araştırma, düzenleme, sunma ve savunma becerilerini geliştirmelerine olanak tanır.

Sunum performansları; konuya hâkimiyet, bilimsel ifade, iletişim ve ekip çalışması kriterleri üzerinden değerlendirilir. Böylece öğrencilerin mesleki iletişim becerileri ve özgüvenleri ölçülür.

### **Ödevler**

Öğrencilerin bağımsız araştırma yapma, literatürü inceleme, raporlama ve problem çözme becerilerini ölçer.

Bireysel veya grup halinde verilen ödevler; yaratıcılık, eleştirel düşünme, teknik bilgi ve yazılı iletişim yeterliliklerini değerlendirme fırsatı sunar.

- 2.5. Program eğitim amaçlarına hangi düzeyde ulaşıldığını kanıtlarıyla anlatınız.

#### **Öğrenci Başarı Verileri**

Mezuniyet başarı oranı Optisyenlik Programı 2024-2025 Eğitim-Öğretim Döneminde 38 öğrenciden 26 öğrenci mezun olup başarı yüzdesi %68 seviyesindedir.

#### **Sınav, Sunum ve Ödev Performansları**

Öğrencilerin dönem içi sınavlarda, sunumlarda ve ödev çalışmalarında elde ettikleri ortalama başarı oranları öğrencilerin hem teorik bilgiyi hem de uygulamalı becerileri kazanma düzeyini belirlemektedir.

- 2.6. Programın tanımlanmış misyon ve vizyonunu belirtiniz ve kamuoyuyla paylaşım yöntemini kanıtlayınız.

#### **Yüksek İhtisas Üniversitesi'nin vizyonu,**

Sağlık bilimlerinde öncü, uzmanlığı ve yaratıcılığı ile dünyanın lider araştırma üniversitelerinden biri olmak amacıyla araştırma-geliştirme çalışmalarını destekleyen, bu alanda sunduğu eğitim öğretim hizmeti ile toplumla bütünleşmeyi amaçlayan, bilgi ve teknoloji üretimini toplum yararına kullanan, ait olduğu toplumun değerlerine sadık kalarak bilimsel bakış açısına sahip öğrenciler yetiştiren, kalite odaklı eğitim anlayışı ile uluslararası standartlarda nitelikli bilgi üreten, geleceğe yön veren, saygın bir üniversite olmaktır.

#### **Yüksek İhtisas Üniversitesi'nin misyonu,**

Atatürk İlke ve İnkılaplarını benimseyen, Cumhuriyetimizin değerlerine sahip çıkan, sahip olduğu bilgiyi teknoloji ve inovasyona dönüştürerek geleceğe yön veren, mesleki yetkinliklerini geliştirmek için yaşam boyu öğrenme alışkanlığıyla araştıran, sorgulayan ve üreten, yüksek nitelikli akademik programlarımız sayesinde bilim ve teknolojiyi yakından takip eden, değişime ve keşfetmeye açık, girişimci, eleştirel düşünebilen; üstlendiği mesleki ve sosyal sorumlulukları başarıyla yerine getiren, etik değerlere sahip insan odaklı yaklaşımı ile farklılıkları gözetken, insan haklarına saygılı, toplumsal gelişime katkı sağlamayı amaçlayan sağlık profesyonelleri yetiştirmeyi ve sağlık alanında yaptığımız bilimsel araştırmalarla evrensel nitelikte bilgi üretirken, bilginin yayılmasını ve toplumsal fayda yaratmasını sağlamaktır.

**Web Sitesi:** <https://yuksekihtisasuniversitesi.edu.tr/sayfa/kurumsal/kurumsal-bilgiler/misyon-ve-vizyon>

2.7.1. Program eğitim amaçları sistematik bir şekilde iç paydaşların gereksinimleri dikkate alınarak, nasıl belirlendiğini kanıtlarıyla açıklayınız.<sup>1</sup>

2.7.2. Program eğitim amaçları sistematik bir şekilde dış paydaşların gereksinimleri dikkate alınarak, nasıl belirlendiğini kanıtlarıyla açıklayınız.

**Dış Paydaşların Belirlenmesi**

Programın mezunları, işverenler, sektör temsilcileri, meslek odaları ve sağlık kuruluşları dış paydaş olarak tanımlanmıştır.

Paydaşların program çıktıları ve mezunlardan beklentileri önceden belirlenen kriterler doğrultusunda listelenmiştir.

**İhtiyaç Analizi ve Geri Bildirim Toplama**

Mezun ve işveren anketleri aracılığıyla, mezunların iş dünyasında ihtiyaç duyduğu bilgi ve beceriler belirlenir.

Sektör temsilcileri ile yapılan düzenli danışma kurulu toplantıları, mezunların performansı ve sektördeki trendler hakkında geri bildirim sağlar. Bu veriler, programın eğitim amaçlarının güncelliğini ve sektörel uyumunu garanti altına alır.

**Ölçüt 3. Program Çıktıları**

3.1.1. Program çıktılarını belirleme yöntemini açıklayınız.

<sup>1</sup> Bu amaçla kullanılan yöntem, sistematik olmalı ve somut verilere dayanmalıdır.

Optisyenlik Programı çıktıları, Türkiye Yükseköğretim Yeterlilikler Çerçevesi (TYYÇ), dikkate alınarak belirlenmiştir.

Belirleme süreci şu adımlarla yürütülmüştür:

1. Kaynak Analizi – TYYÇ'nin ön lisans düzeyi yeterlilikleri incelenmiştir.
2. Paydaş Görüşleri – Akademik personel, sektör temsilcileri, geri bildirim alınmıştır.
3. Taslak Oluşturma – Toplanan veriler ışığında taslak çıktılar oluşturulmuş,
4. Onay ve Yayınlama –Yükseköğretim Kurulu tarafından onaylanarak web sayfasında yayınlanmıştır.

3.1.2. Program çıktılarını belirleme yönteminin nasıl işletildiğini kanıtlarıyla açıklayınız.<sup>1</sup>

Yöntemin işletildiğine dair kanıtlar şunlardır:

- Uyum tablosu (TYYÇ)
- Web sayfası ve ders planları

3.1.3. Program çıktıları, program eğitim amaçları ile tutarlılığını açıklayınız

Programın eğitim amaçları, optisyenlik alanında yetkin, teknolojiyi etkin kullanabilen, mesleki etik değerlere sahip ve yaşam boyu öğrenme bilincine ulaşmış mezunlar yetiştirmektir.

Bu amaç ile program çıktıları arasında güçlü bir tutarlılık vardır:

- Bilgi Boyutu: P.Y.1, P.Y.2, P.Y.14, P.Y.18
- Beceri Boyutu: P.Y.3, P.Y.5, P.Y.10, P.Y.15
- Yetkinlik Boyutu: P.Y.4, P.Y.6, P.Y.8, P.Y.9, P.Y.16, P.Y.17

3.1.4. Program çıktılarının MEDEK çıktılarını nasıl kapsadığını kanıtlayınız.<sup>2</sup>

Aşağıdaki tabloda MEDEK öğrenme çıktılarının, program yeterlilikleri ile ilişkisi gösterilmiştir.

MEDEK Çıktısı	Program Yeterlilikleri (P.Y.)
Alan bilgisine sahip olma	P.Y.1, P.Y.2, P.Y.14, P.Y.18
Mesleki uygulama becerisi	P.Y.3, P.Y.5, P.Y.10, P.Y.15
Problem çözme	P.Y.5, P.Y.6, P.Y.7
Takım çalışması	P.Y.4, P.Y.16
Mesleki etik	P.Y.17
Yaşam boyu öğrenme	P.Y.8, P.Y.9
İletişim becerileri	P.Y.9, P.Y.13
İş sağlığı ve güvenliği	P.Y.7, P.Y.11
Sosyal sorumluluk	P.Y.19

3.2.1. Her bir program çıktısı için ayrı ayrı olmak üzere, mezuniyet aşamasına gelmiş olan her bir öğrencinin o program çıktısına ne düzeyde ulaştığını açıklayınız ve bu amaçla kurulmuş olan ölçme ve değerlendirme sisteminden elde edilen somut kanıtları özetleyiniz.

**PÇ1:** Mezuniyet aşamasına gelen öğrenciler, optisyenlik alanındaki temel literatürü tanımlayabilmekte ve bu bilgileri uygulamaya aktarabilmektedir. Bu çıktı, “Optisyenlikte Uygulamala Dersleri” ve “Optik Aletler” derslerindeki teorik sınavlar, uygulama raporları ve dönem sonu başarı oranları ile değerlendirilmektedir.

<sup>1</sup> Program çıktıları yukarıda verilen tanıma uymalı ve öğrencilerin mezuniyetlerine kadar edinmeleri beklenen bilgi, beceri ve yetkinliklerden oluşmalıdır.

<sup>2</sup> Eğer program çıktıları, MEDEK Çıktılarından farklı bir şekilde tanımlanmışsa, bileşen bazında ayrıntılı bir çapraz ilişki tablosu kullanılmalıdır.

- PÇ2:** Öğrenciler, optisyenlik alanındaki temel terimleri doğru biçimde açıklayabilmekte ve mesleki iletişimde etkin olarak kullanabilmektedir. Bu çıktı, “Mesleki Terminoloji” dersinde yapılan testler, ödevler ve sınıf içi sözlü performanslarla ölçülmektedir.
- PÇ3:** Mezun öğrenciler, edindikleri teorik ve pratik bilgileri kullanarak verilen görevleri bağımsız şekilde planlayıp yürütebilmektedir. Bu çıktı, staj uygulama raporları ile izlenmektedir.
- PÇ4:** Öğrenciler, ekip çalışmalarına etkin biçimde katılmakta ve mesleki sorunlara grup içinde çözüm üretebilmektedir. Bu çıktı, grup projeleri, vaka tartışmaları ve staj sürecindeki ekip değerlendirme formları ile ölçülmektedir.
- PÇ5:** Öğrenciler, kullanılan cihazlarda ortaya çıkan teknik sorunları tanımlayabilmekte ve çözüm önerileri geliştirebilmektedir. Bu çıktı, “Optik Aletler” dersi uygulama sınavları, ve problem çözme odaklı ödevlerle değerlendirilmektedir.
- PÇ6:** Mezuniyet aşamasındaki öğrenciler, alanlarındaki eksiklikleri tespit ederek yenilikçi yaklaşımlar geliştirebilmektedir. Bu çıktı, “Proje Geliştirme” dersi ödevleri ve öğrenci seminerleri ile izlenmektedir.
- PÇ7:** Öğrenciler, iş sağlığı ve güvenliği ile ilgili temel riskleri tanıyabilmekte ve bu risklere karşı önleyici tedbirler alabilmektedir. Bu çıktı, “İş Sağlığı ve Güvenliği” dersi sınavları, ve staj değerlendirme formları ile ölçülmektedir.
- PÇ8:** Öğrenciler, yaşam boyu öğrenme bilincine sahip olup değişen sağlık mevzuatı ve hukuki düzenlemeler konusunda bilgi sahibi olmaktadır. Bu çıktı, “Sağlık Mevzuatı ve Hukuku” dersleri, mevzuat güncelleme sunumları ve dönem sonu sınavlarıyla değerlendirilmektedir.
- PÇ9:** Mezun öğrenciler, yabancı dil bilgisi sayesinde uluslararası literatüre erişebilmekte, mesleki gelişimlerini sürdürebilmekte ve dünyadaki optik alanındaki yenilikleri takip edebilmektedir. Bu çıktı, “İngilizce I-II” derslerindeki ödevler, literatür tarama raporları ile ölçülmektedir.
- PÇ10:** Öğrenciler, mesleki yazılım programlarını kullanabilmekte ve bilişim–iletişim teknolojilerini mesleki uygulamalara entegre edebilmektedir. Bu çıktı, “Temel Bilgi Teknolojileri” dersindeki sınavlar ile izlenmektedir.
- PÇ11:** Mezuniyet aşamasındaki öğrenciler, çalışma ortamlarında iş sağlığı ve güvenliği kurallarına uygun davranmaktadır. Bu çıktı, laboratuvar gözlem raporları, güvenlik senaryoları ve staj gözlem formlarıyla ölçülmektedir.
- PÇ12:** Öğrenciler, insan vücudundaki sistemleri ve temel anatomik yapıları tanıyabilmektedir. Bu çıktı, “Anatomi” ve “Fizyoloji” derslerindeki teorik sınavlar, çizim ödevleri ve dönem içi uygulama notlarıyla değerlendirilmektedir.
- PÇ13:** Öğrenciler, insan davranışlarını tanıyarak hastayla etkili iletişim kurabilmekte, hasta ihtiyaçlarını anlayarak uygun çözümler sunabilmektedir. Bu çıktı, “İletişim Becerileri” dersindeki vaka canlandırmaları, rol oyunları ve hasta memnuniyeti anketleri ile ölçülmektedir.
- PÇ14:** Öğrenciler, gözün anatomisi, fizyolojisi, hastalıkları ve görme sağlığı konularında temel bilgiye sahiptir. Bu çıktı, “Göz Anatomisi ve Fizyolojisi” derslerindeki sınavlar ile değerlendirilmektedir.
- PÇ15:** Öğrenciler, reçeteye uygun şekilde görme gereçlerini seçebilmekte, cam ve çerçeve özelliklerini dikkate alarak kullanıcıya en uygun uyumu sağlayabilmektedir. Bu çıktı, “Optik Uygulama dersleri (OPTII-OPTIII-OPTIV) ” dersindeki uygulama sınavları, vaka değerlendirmeleri ve staj raporları ile ölçülmektedir.
- PÇ16:** Öğrenciler, farklı sağlık disiplinleriyle ortak çalışmalarda yer alabilmekte ve multidisipliner iş birliği kurabilmektedir. Bu çıktı grup projeleri ile izlenmektedir.
- PÇ17:** Mezun öğrenciler, mesleki etik kurallara uygun davranarak görev ve sorumluluklarını yerine getirmektedir. Bu çıktı, “Yaz Stajı” dersi staj gözlem formlarıyla değerlendirilmektedir.

**PÇ18:** Öğrenciler, genel optik, fizik ve matematik bilgilerini mesleki uygulamalarda kullanabilmektedir. Bu çıktı, “Optisyenlik I” ve “Fizik” derslerindeki sınavlar, problem çözme ödevleri ve laboratuvar uygulamaları ile ölçülmektedir.

**PÇ19:** Mezuniyet aşamasındaki öğrenciler, sosyal ve kültürel etkinliklere katılarak kişisel gelişimlerini destekleyebilmektedir. Bu çıktı, sosyal etkinlik katılım belgeleri, öğrenci toplulukları faaliyetleri ile izlenmektedir.

3.2.2. Her bir program çıktısı için ayrı ayrı olmak üzere, o çıktı ile ilişkilendirilebilecek ve o çıktının sağlandığının kanıtı olarak MEDEK program değerlendiricilerine kurum ziyareti sırasında ayrıca sunulacak belgeleri (öğrenci çalışmaları, bunlara ilişkin yapılan değerlendirmeler, vb.) listeleyiniz. Kanıt olarak sunulacak belgeler ile program çıktıları arasında nasıl bir ilişki kurulacağını örneklerle açıklayınız.<sup>1</sup>

**PÇ1.** Optisyenlik alanında temel ve güncel literatürü tanımlayabilir, bu bilgileri mesleki uygulamalarda kullanabilir.

- “Opt Uygulama Dersleri” dersi sınav sonuçları
- Öğrenci ödev

**PÇ2.** Mesleki terminolojiyi doğru kullanabilir ve mesleki iletişimde etkin biçimde açıklayabilir.

- “Tıbbi Terminoloji” dersi sınavları
- Sınıf içi sunum ve terim kullanımına yönelik değerlendirme formları

**PÇ3.** Edindiği bilgi birikimiyle verilen görevleri bağımsız olarak planlayıp yürütebilir.

- Staj defterleri ve uygulama gözlem raporları
- Uygulama hocası değerlendirme formları

**PÇ4.** Ekip çalışmasına etkin katılır, grup içi sorunlara çözüm önerileri getirir.

- Grup proje raporları
- Staj süresince ekip değerlendirme formu

**PÇ5.** Kullanılan cihazlarda ortaya çıkan teknik problemleri tanımlar ve çözüm yolları geliştirebilir.

- “Optik Cihazlar” dersi sınavları

**PÇ6.** Alanındaki mevcut eksiklikleri tespit ederek yenilikçi öneriler geliştirebilir.

- Öğrenci proje raporları
- Kontakt Lensler dersi öğrenci gözlem sunumları

**PÇ7.** İş sağlığı ve güvenliği risklerini tanıyabilir, önleyici tedbirler alabilir.

- “İş Sağlığı ve Güvenliği” dersi sınavları
- Laboratuvar güvenlik kontrol formları

**PÇ8.** Değişen sağlık mevzuatı ve sağlık hukukuna ilişkin bilgileri takip edebilir ve uygulamalarına entegre edebilir.

- “Sağlık Mevzuatı” ve ‘Optisyenlik I’ dersi ödevleri

<sup>1</sup> Bu süreç ağırlıklı olarak sınav, proje, ödev gibi öğrenci çalışmalarına dayanmalıdır. Sadece anketlere ve ders geçme başarı notlarına dayalı ölçme ve değerlendirme yöntemleri yetersiz sayılacaktır.

- **PÇ9.** Yabancı dil bilgisiyle uluslararası kaynaklara erişebilir, mesleki gelişimini sürdürebilir.  
“İngilizce I-II” derslerindeki sınav ve ödevler
- **PÇ10.** Mesleki yazılım ve bilişim teknolojilerini etkin şekilde kullanabilir.  
**Sunulabilecek Belgeler:**  
“Temel Bilgi Teknolojileri” dersine ait sınav sonuçları
- **PÇ11.** Laboratuvar ve diğer uygulama alanlarında iş sağlığı ve güvenliği bilinciyle çalışabilir.  
Staj gözlem raporları
- **PÇ12.** İnsan vücudundaki sistemleri, temel anatomik yapıları ve fonksiyonlarını kavrayabilir.  
“Anatomi ve Fizyoloji” dersleri sınavları  
Anatomi uygulama raporları
- **PÇ13.** Hastaların davranış kalıplarını anlayabilir, etkili iletişim kurarak doğru yönlendirmeler yapabilir.  
“İletişim Becerileri” dersi sınav sonuçları  
Staj formları
- **PÇ14.** Gözün anatomisi, fizyolojisi, hastalıkları ve görme sağlığı hakkında temel bilgiye sahiptir.  
“Göz Anatomisi ve Fizyolojisi” dersi sınavları
- **PÇ15.** Reçeteye uygun gözlük camı ve çerçevesini seçip montajını yapabilir, kullanıcıya adaptasyonunu sağlayabilir.  
“Laboratuvar Uygulama” dersleri sınav sonuçları  
Staj defterlerindeki reçete uygulama kayıtları
- **PÇ16.** Diğer sağlık disiplinleriyle iş birliği yapabilir ve multidisipliner çalışmalara katılabilir.  
Staj raporları
- **PÇ17.** Mesleki etik kurallara uygun davranır ve görev-sorumluluk bilincine sahiptir.  
“Yaz Stajı” dersi raporu
- **PÇ18.** Genel optik, fizik ve matematik bilgilerini mesleki uygulamalarda kullanabilir.  
“Optisyenlik I” ve “Fizik” dersleri sınavları  
Laboratuvar uygulama raporları
- **PÇ19.** Sosyal ve kültürel etkinliklere katılarak kişisel gelişimini sürdürebilir.  
Öğrenci toplulukları  
Katılım belgeleri

#### Ölçüt 4. Sürekli İyileştirme

4.1. Kurulan ölçme ve değerlendirme sistemleri aracılığıyla, bir önceki MEDEK genel değerlendirmesinden bu yana (ilk kez değerlendirilen programlarda son üç yıl içinde), somut verilere dayalı olarak belirlenen sorunları ve bu sorunları gidermek için programla ilgili yaptığımız sürekli iyileştirme çalışmalarını kanıtlarıyla açıklayınız. Bu kanıtlar, sürekli iyileştirme için oluşturulan çözüm önerilerinin, bu önerileri uygulamaya alan sorumluların, bu uygulamaların gerçekleştirilme zamanlarının, gerçekleştirilenlerin izlenmesinin ve yapılan iyileştirmelerin yeterlilik değerlendirilmesinin kayıtlarıdır.

Öğrenci, öğretim elemanı, mezun geri bildirimleri ile **iç ve dış paydaşların görüşleri**, ders içi ve laboratuvar uygulama performansları ve programın mezuniyet çıktıları, kurulan **ölçme ve**



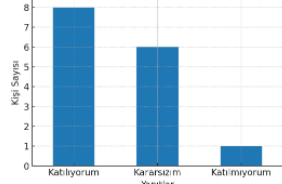
dâhil ederek, sistematik bir biçimde toplanmış, somut verilere dayalı olduğunu kanıtlarıyla açıklayınız. Bu çalışmalarınızı belgeleyen yöntemlerini açıklayınız ve örnek uygulamaları belirtiniz.

Program öğretim elemanları, program toplantılarında geliştirilecek alanları belirleyerek TYYÇ ilkeleri, MEDEK ölçütleri ve Türkiye’deki diğer üniversitelerin Optisyenlik Programlarının müfredat ve öğretim hedeflerini incelemektedir. Sektör ihtiyaçları ve güncel mesleki gelişmeler doğrultusunda gerekli görülen müfredat güncellemeleri karara bağlanarak Bölüm Başkanlığına sunulmaktadır.

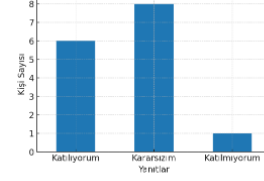
4.3. Yapılan sürekli iyileştirme çalışmalarında, mezun izleme yöntemi aracılığıyla elde ettiği bilgiler sistematik bir biçimde toplanmış olmalı ve somut verilere dayalı olduğunu kanıtlarıyla açıklayınız. Bu çalışmalarınızı belgeleyen yöntemlerini açıklayınız ve örnek uygulamaları belirtiniz.

- **Anketler:** Mezunlara yönelik çevrimiçi anketler düzenlenmiştir. (ör. kariyer gelişimi, iş bulma süresi, mezun olunan programın katkısı).
- **Mezun Bilgi Sistemi:** Üniversitenin “Mezun Bilgi Sistemi” üzerinden düzenli veri toplanmakta, güncellenmektedir.

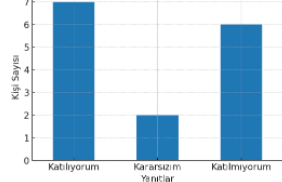
Yüksek İhtisas Üniversitesi mezunu olmaktan gurur duyuyorum



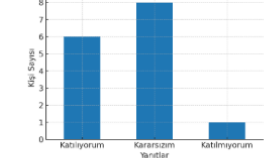
Üniversite eğitimi sırasında sunulan imkânlar genel olarak yeterliydi



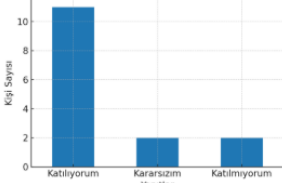
Yüksek İhtisas Üniversitesi'ni bilinçli olarak tercih ettim



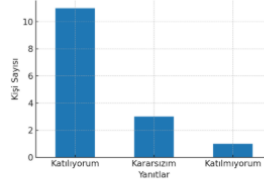
Aldığım Eğitim Kariyerime Başlamadan önceki gereksinimlerime dair beklentilerim karşıladı



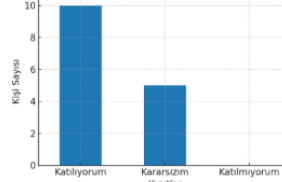
Mezun olacağım bölümün içeriği hakkında seçim yapmadan önce bilgi sahibiydim



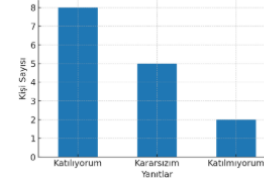
Eğitim süresince iş yaşamına yönelik rehberlik/danışmanlık aldım

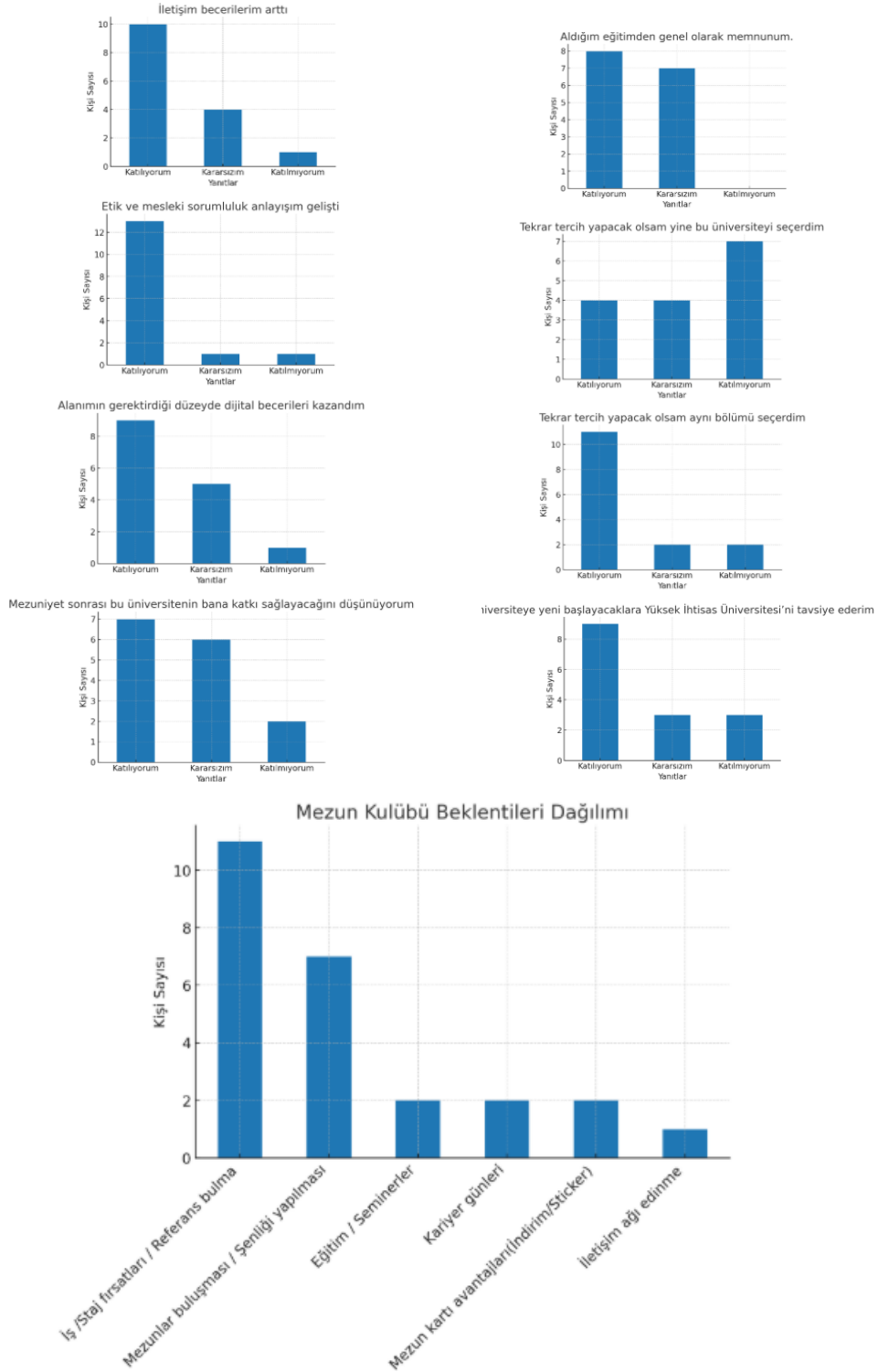


Eğitim düzeyinin yeterli olduğuna inanıyorum



Bilgiye ulaşma ve araştırma becerilerim gelişti





## Ölçüt 5. Eğitim Planı

- 5.1. Eğitim planını Tablo 5.1 ve Tablo 5.2'yi doldurarak veriniz.
- 5.2. En az 5 AKTS, dış paydaş önerilerini dikkate alan ders/dersleri ve eğitim planına dahil edilme sürecini açıklayınız.

Dış paydaşlardan (mezunlar, işverenler ve staj alanı temsilcileri) alınan geri bildirimler doğrultusunda öğrencilerin iş yaşamına hazırlanmasını desteklemek amacıyla **Yaz Stajı** dersi (6 AKTS) eğitim planına dahil edilmiştir. Bu ders, sektörün uygulamaya dönük beklentilerini karşılamak ve öğrencilerin mesleki deneyim kazanmalarını sağlamak üzere önerilmiş olup, öncelikle program hocaları tarafından değerlendirilmiş, ardından Yükseköğretim Kurulu'nda onaylanarak Senato kararı ile müfredata eklenmiştir. Böylece dış paydaşların doğrudan katkısı ile program çıktılarının iş dünyasının ihtiyaçlarıyla uyumlu hale getirilmesi sağlanmıştır.

T.C. YÜKSEK İHTİSAS ÜNİVERSİTESİ SAĞLIK HİZMETLERİ MESLEK YÜKSEKOKULU TOPLANTI TUTANAGI FORMU		
TOPLANTI TUTANAGI		
Tarih:18.08.2025	Saat: 15.00	Yer: Mİdİrİlİk
Toplantının Konusu:		Toplantı Sayısı:1
Optiyenlik Programı Müfredat Güncellemesi		
Gündem Başlıkları		
1- Mevcut Müfredat Hakkında Bilgilendirme Sunumu		
2- Sektörel Beklentiler ve Yeni Gelişmelerin Programı Yasalanması		
3- Güncel Teknolojik, Yasal ve Mesleki Gerekliliklerin Değerlendirilmesi		
4- Ders İçeriklerinde Önerilen Değişiklikler		
5- Mezun Yeteneklerinin İyileştirilmesine Yönelik Öneriler		
6- İç ve Dış Paydaş Toplantı Sonuçlarının Görülmesi		
7- Kararların Alınması		
Toplantıya Katılanlar		
Üniversite Temsilcileri		
Ad / Soyad	Unvan	İmza
1- Doç. Dr. EİF Hilal ŞEN	Yükseköğretim Müdürü	
2- Dr. Öğr. Üyesi Alihan BAETACI	Yükseköğretim Yardımcısı	
3- Öğr. Gör. Sevan UTAŞ COBULOĞLU	Tabii Hizmetler ve Teknikler Bölüm Başkanı	
4- Öğr. Gör. Özlem BARIN GÜÇBİLMEZ	Tabii Hizmetler ve Teknikler Bölüm Başkan Yardımcısı	
Kararlar		
1- İç ve Dış Paydaş görüşleri doğrultusunda, mevcut müfredatın güncel sektör, akademik ve öğrenci ihtiyaçlarını karşıladığından müfredata bir değişiklik yapılmamasına ve Yükseköğretim Kurulu arzına karar verilmiştir.		

T.C. YÜKSEK İHTİSAS ÜNİVERSİTESİ SAĞLIK HİZMETLERİ MESLEK YÜKSEKOKULU TOPLANTI TUTANAGI FORMU		
TOPLANTI TUTANAGI		
Tarih:18.08.2025	Saat: 10:00	Yer: Bölüm Başkanlığı Odası
Toplantının Konusu:		Toplantı Sayısı:1
Optiyenlik Programı Müfredat Güncellemesi Dış Paydaş Görüşü		
Gündem Başlıkları		
1- Mevcut Müfredat Hakkında Bilgilendirme Sunumu		
2- Dış Paydaşlardan Alınacak Görüşlerin Kapsamı ve Yöntemi		
3- Sektörel Beklentiler ve Yeni Gelişmelerin Programı Yasalanması		
4- Güncel Teknolojik, Yasal ve Mesleki Gerekliliklerin Değerlendirilmesi		
5- Ders İçeriklerinde Önerilen Değişiklikler		
6- Mezun Yeteneklerinin İyileştirilmesine Yönelik Öneriler		
7- Kararların Alınması		
Toplantıya Katılanlar		
Üniversite Temsilcileri		
Ad / Soyad	Unvan	İmza
1- Doç. Dr. EİF Hilal ŞEN	Yükseköğretim Müdürü	
2- Öğr. Gör. Sevan UTAŞ COBULOĞLU	Tabii Hizmetler ve Teknikler Bölüm Başkanı	
3- Öğr. Gör. Özlem BARIN GÜÇBİLMEZ	Optiyenlik Programı Öğretim Elemanı	
Dış Paydaşlar		
1- Doç. Dr. İsmail KARADUMAN ER	Çankırı Karatekin Üniversitesi Etilim ve Öğretim Üyesi	
2- Selahattin BARAN	Optiyenlik	

SAĞLIK HİZMETLERİ MESLEK YÜKSEKOKULU TOPLANTI TUTANAGI FORMU		
TOPLANTI TUTANAGI		
Tarih:18.08.2025	Saat: 14:30	Yer: Bölüm Başkanlığı Odası
Toplantının Konusu:		Toplantı Sayısı:1
Optiyenlik Programı Müfredat Güncellemesi İç Paydaş Görüşü		
Gündem Başlıkları		
1- Mevcut Müfredat Hakkında Bilgilendirme Sunumu		
2- İç Paydaşlardan Alınacak Görüşlerin Kapsamı ve Yöntemi		
3- Mevcut Ders İçerikleri ve Sorularının Hakkında Öğrencilerin Genel Değerlendirmeleri		
4- Derslerin İçerik, Sınav ve Ödev Yükümlüğü Konularındaki Öğrenci Geri Bildirimleri		
5- Ders İçeriklerinde Önerilen Değişiklikler		
6- Genel memnuniyet ve iyileştirme önerileri.		
7- Kararların Alınması		
Toplantıya Katılanlar		
Üniversite Temsilcileri		
Ad / Soyad	Unvan	İmza
1- Doç. Dr. EİF Hilal ŞEN	Yükseköğretim Müdürü	
2- Öğr. Gör. Sevan UTAŞ COBULOĞLU	Tabii Hizmetler ve Teknikler Bölüm Başkanı	
3- Öğr. Gör. Özlem BARIN GÜÇBİLMEZ	Optiyenlik Programı Öğretim Elemanı	
İç Paydaşlar		
1- Beyza...		
2- Miguse...		
3- Alkor...		
4- Pınar...		

T.C. YÜKSEK İHTİSAS ÜNİVERSİTESİ SAĞLIK HİZMETLERİ MESLEK YÜKSEKOKULU TOPLANTI TUTANAGI FORMU		
Kararlar		
Dış Paydaş Görüşleri		
Sektör temsilcileri, mevcut müfredatın güncel sektör gereksinimlerini karşıladığı ve mezunların iş yaşamında yeterli donanım sağladıklarını belirtmişlerdir.		
Alınan Karar		
"Tüm dış paydaşlar, mevcut ders planı ve içeriklerinin korunmasına uygun olacak şekilde görüşlerini belirtmişlerdir. Toplantıda yapılan değerlendirmeler sonucunda, mevcut müfredatın güncel sektör, akademik ve öğrenci ihtiyaçlarını karşıladığı, ders içeriklerine yeterli öğde ve herhangi bir güncelleme, yapısal değişikliği veya eklenme yapılmasına gerek bulunmadığına ve her iki tarafta da önerilerde bulunulmadığına, toplantı, tüm katılımcıların katkılarıyla tamamlanmıştır."		

5.3. En az 15 AKTS, İşletmede Mesleki Eğitim, Staj ve Uygulamalı Ders ve/veya güncel mesleki program/yazılım içeren ders/dersler ders/dersleri ve eğitim planına dahil edilme sürecini açıklayınız.

Programımızda dış paydaşların görüşleri, sektör ihtiyaçları ve öğrencilerin mesleki becerilerini geliştirme hedefleri doğrultusunda toplam **30 AKTS** değerinde işletmede mesleki eğitim, staj ve uygulamalı dersler yer almaktadır. Bu kapsamda, öğrencilerin iş yaşamına hazırlanmasını destekleyen **Yaz Stajı (6 AKTS)** dersine ek olarak, mesleki uygulamaları doğrudan içeren **OPT II (8 AKTS)**, **OPT III (8 AKTS)** ve **OPT IV (8 AKTS)** dersleri eğitim planına dahil edilmiştir. Bu dersler, öğrencilerin alanlarında güncel bilgi ve uygulamalı olarak kullanabilmelerini ve mesleki deneyim kazanmalarını sağlamak amacıyla dış paydaş önerileri dikkate alınarak hazırlanmış; Senato kararı ile

müfredata eklenmiştir. Böylece, öğrencilerin hem teorik hem de uygulamalı yeterliliklerinin artırılması ve iş dünyasının beklentilerine uyumlu bir şekilde yetişmeleri güvence altına alınmıştır.

- 5.4. Programa/alana özgü öğrenim çıktılarını sağlayan mesleki derslerin en az 20 AKTS olduğunu Tablo 5.3'te açıklayınız.

**Tablo 5.3. Programa/alana özgü öğrenim çıktılarını sağlayan mesleki dersler**

Ders Adı	Öğretim Dili	Zorunlu/ Seçmeli	Programa/alana özgü öğrenim çıktılarını sağlayan mesleki derslerin				Program Çıktısı <sup>1</sup>
			T	U	K	AKTS	
<b>1. Yarıyıl</b>							
Optisyenlik I	Türkçe	Zorunlu	2	0	2	3	PY1, PY2, PY3, PY4, PY5, PY15, PY17
Geometrik Optik I	Türkçe	Zorunlu	3	0	3	4	PY2, PY18
Fizik I	Türkçe	Zorunlu	3	0	3	4	PY18
Temel Matematik	Türkçe	Zorunlu	2	0	2	3	PY18
<b>2. Yarıyıl</b>							
Optisyenlik II	Türkçe	Zorunlu	2	4	4	6	PY1, PY3, PY4, PY5, PY15, PY17
Geometrik Optik II	Türkçe	Zorunlu	3	0	3	4	PY2, PY18
Optik Aletler	Türkçe	Seçmeli	2	0	2	3	PY5, PY10, PY15
Göz Anatomisi ve Fizyoloji	Türkçe	Seçmeli	2	0	2	4	PY12, PY14
<b>3. Yarıyıl</b>							
Görme Optiği I	Türkçe	Zorunlu	2	0	2	4	PY14, PY15, PY18
Optisyenlik III	Türkçe	Zorunlu	2	4	4	6	PY1, PY3, PY4, PY15, PY17
Göz Hastalıkları I	Türkçe	Zorunlu	2	0	2	4	PY9, PY14
Fizik II	Türkçe	Zorunlu	3	0	3	4	PY18
Kontakt Lensler	Türkçe	Seçmeli	2	0	2	4	PY15
Cam Teknolojileri	Türkçe	Seçmeli	2	0	2	4	PY15
<b>4. Yarıyıl</b>							
Optisyenlik IV	Türkçe	Zorunlu	2	4	4	8	PY1, PY3, PY4, PY15, PY16, PY17
Görme Optiği II	Türkçe	Zorunlu	2	0	2	4	PY14, PY15, PY18

- 5.5. Eğitim planında yer alan tüm derslerin izlencelerini (bölüm dışı dersler dâhil), belirtilen formata uygun olarak, **Ek I.1**'de veriniz. Kamuoyuyla paylaşım sürecini açıklayınız.

<sup>1</sup> Ölçüt. 9 da tanımlanan program özgü çıktıların dersle olan ilişki bu sütunda yazılmalıdır.

**Kanıtlar:**

- Optisyenlik Programı Ders İçerikleri:

<https://obs.yuksekihtisasuniversitesi.edu.tr/oibs/bologna/progCourses.aspx?lang=tr&curSunit=1111>

- 5.6. Eğitim planının öngörüldüğü biçimde uygulanmasını güvence altına almak ve sürekli gelişimini sağlamak için kullanılan yönetim sistemini anlatınız.<sup>1</sup>

**Teknoloji Destekli İzleme**

Öğrenci başarıları ve ders yürütüm raporları, üniversitenin öğrenci bilgi sistemi (ÖBS) ve dijital takip araçları ile izlenir. Böylece derslerin ve eğitim planının öngörüldüğü biçimde uygulanması sürekli olarak kontrol edilir.

**Tablo 5.1. Eğitim Planı**  
[Optisyenlik Programı]]

Ders Adı	Öğretim Dili	Zorunlu / Seçmeli	Kategori (AKTS Kredisi)			
			Programa/alan a özgü mesleki dersler	Dış paydaş önerilerinin dikkate alındığı dersler	İşletmede Mesleki Eğitim, Staj ve Uygulamalı Ders ve/veya güncel mesleki program/yazılım içeren ders/dersler	Diğer Dersler
<b>1. Yarıyıl</b>						
Atatürk İlke ve İnkılapları I	Türkçe	Zorunlu				X
Türk Dili I	Türkçe	Zorunlu				X
İngilizce I	Türkçe	Zorunlu				X
Tıbbi Terminoloji	Türkçe	Zorunlu	X			
Temel Sağlık ve Hastalık Bilgisi	Türkçe	Zorunlu	X			
Temel Bilgi Teknolojileri	Türkçe	Zorunlu	X			

<sup>1</sup> Burada, programı yürüten bölümün, bölüm başkanlığı düzeyinde ve/veya öğretim elemanlarından oluşan komiteler aracılığıyla, önlisans programı eğitim planının sürekli gözetimini ve gelişimi sağlayan bir sistem kurmuş olması beklenmektedir.

İş Sağlığı ve Güvenliği	Türkçe	Zorunlu	X			
Optisyenlik I	Türkçe	Zorunlu	X			
Geometrik Optik I	Türkçe	Zorunlu	X			
Fizik I	Türkçe	Zorunlu	X			
Temel Matematik	Türkçe	Zorunlu	X			
Üniversite Hayatına Giriş	Türkçe	Zorunlu	X			
2. Yarıyıl						
Atatürk İlke ve İnkılapları II	Türkçe	Zorunlu				X
Türk Dili II	Türkçe	Zorunlu				X
İngilizce II	Türkçe	Zorunlu				X
Optisyenlik II	Türkçe	Zorunlu	X		X	
Geometrik Optik II	Türkçe	Zorunlu	X			
Yaz Stajı (20 iş günü)	Türkçe	Zorunlu	X		X	
Alan Seçmeli Ders	Türkçe	Seçmeli	X			
Alan Seçmeli Ders	Türkçe	Seçmeli	X			
3. Yarıyıl						
Görme Optiği I	Türkçe	Zorunlu	X			
Optisyenlik III	Türkçe	Zorunlu	X		X	
Göz Hastalıkları 1	Türkçe	Zorunlu	X			
Fizik II	Türkçe	Zorunlu	X			
Alan Seçmeli Ders	Türkçe	Seçmeli	X			
Alan Seçmeli Ders	Türkçe	Seçmeli	X			
Seçmeli Ders	Türkçe	Seçmeli	X			
Seçmeli Ders	Türkçe	Seçmeli	X			
4. Yarıyıl						
Optisyenlik IV	Türkçe	Zorunlu	X		X	

Görme Optiği II	Türkçe	Zorunlu	X			
Genel İşletme	Türkçe	Zorunlu	X			
İlk Yardım	Türkçe	Zorunlu	X			
Alan Seçmeli Ders	Türkçe	Seçmeli	X			
Alan Seçmeli Ders	Türkçe	Seçmeli	X			
Seçmeli Ders	Türkçe	Seçmeli	X			
Seçmeli Ders	Türkçe	Seçmeli	X			

**NOT:** Ders sayısı kadar satır ekleyebilirsiniz!

**Tablo 5.2 Ders ve Sınıf Büyüklükleri**

Optisyenlik Programı

Dersin Kodu	Dersin Adı	Son İki Yarıyıldaki Dersi Seçen Öğrenci Sayısı	Dersin Türü <sup>1</sup>			
			Sınıf Dersi	Laboratuvar	Uygulama	Diğer
<b>AİT 101</b>	Atatürk İlke ve İnkılapları I					Online eğitim
<b>TD 101</b>	Türk Dili I					Online eğitim
<b>İNG 103</b>	İngilizce I					Online eğitim
<b>TT 113</b>	Tıbbi Terminoloji		%100			
<b>TSB 111</b>	Temel Sağlık ve Hastalık Bilgisi		%100			
<b>TBT 109</b>	Temel Bilgi Teknolojileri		%75	%25		
<b>ISG 101</b>	İş Sağlığı ve Güvenliği		%100			
<b>OPT 101</b>	Optisyenlik I		%100			
<b>OPT 103</b>	Geometrik Optik I		%100			
<b>OPT 105</b>	Fizik I		%100			
<b>OPT 107</b>	Temel Matematik		%100			
<b>YIU 101</b>	Üniversite Hayatına Giriş					Online eğitim
<b>AİT 102</b>	Atatürk İlke ve İnkılapları II					Online eğitim

<sup>1</sup> Her dersin oluşturduğu türleri yüzde olarak veriniz (%75 sınıf dersi, %25 laboratuvar gibi)

TD 102	Türk Dili II					Online eğitim
İNG 104	İngilizce II					Online eğitim
OPT 102	Optisyenlik II		%33,3		%66,7	
OPT 104	Geometrik Optik II		%100			
OPT 110	Yaz Stajı (20 iş günü)				%100	
OPT ASEC	Alan Seçmeli Ders		%100			
OPT ASEC	Alan Seçmeli Ders		%100			
OPT 112	Görme Optiği I		%100			
OPT 203	Optisyenlik III		%33,3		%66,7	
OPT 205	Göz Hastalıkları		%100			
OPT 209	Fizik II		%100			
OPT ASEC	Alan Seçmeli Ders		%100			
OPT ASEC	Alan Seçmeli Ders		%100			
OPT SEC	Seçmeli Ders					Online eğitim
OPT SEC	Seçmeli Ders		%100			
OPT 204	Optisyenlik IV		%33,3		%66,7	
OPT 201	Görme Optiği II		%100			
OPT 208	Genel İşletme		%100			
İLK 112	İlk Yardım		%50		%50	
OPT ASEC	Alan Seçmeli Ders		%100			
OPT ASEC	Alan Seçmeli Ders		%100			
OPT SEC	Seçmeli Ders					Online eğitim
OPT SEC	Seçmeli Ders		%100			

## Ölçüt 6. Öğretim Kadrosu

6.1.1. **Tablo 6.1**'i doldurunuz. Bu tabloda, programı yürüten bölümde yer alan tam zamanlı, yarı zamanlı ve ek görevli tüm öğretim üyeleri ve öğretim görevlileri yer almalıdır. Bu tabloları doldururken yeteri kadar satır ekleyebilirsiniz.

Tablo 6.1. Öğretim Kadrosunun Analizi

[OPTİSYENLİK]

Öğretim Elemanının Adı <sup>1</sup>	Unvanı	Aldığı Son Derece	Deneyim Süresi, Yıl			Etkinlik Düzeyi (yüksek, orta, düşük, yok) <sup>2</sup>		
			Kamu/ Sanayi Deneyimi	Öğretim Deneyimi	Bu Kurumdaki Deneyimi	Mesleki Kuruluşlarda	Araştırmada	Sanayiye Verilen Danışmanlıkta

<sup>1</sup> Tabloyu programdaki her öğretim elemanı için doldurunuz. Gerekliyse ek satır ve sayfa kullanabilirsiniz.

<sup>2</sup> Etkinlik düzeyi son 3 yılın ortalamasını yansıtmalıdır.

Elif Hilal ŞEN	Doç Dr.	Doktor a	-	6	6	Yüksek	Yüksek	Yok
Sevcan UTAŞ COBULOĞLU	Öğr. Gör.	Yüksek Lisans	4	6	6	Yok	Orta	Yok
Özlem BARİN GÜÇBİLMEZ	Öğr. Gör.	Yüksek Lisans	-	4	4	Yok	Orta	Yok
Alişan BALTACI	Dr. Öğr. Üyesi	Doktor a	12	8	8	Yok	Yüksek	Yok
Baise BİCAV	Öğr. Gör.	Yüksek lisans	4	4	4	Yüksek	Yüksek	Yok
Seyran BALKAŞ DEMİR	Dr. Öğr. Üyesi	Doktor a	2	12	8	Yok	Orta	Yok
Kübra AYMELEK HACIOSMAN OĞLU	Öğr. Gör.	Yüksek Lisans	5	7	7	Yok	Orta	Yok
Emel KÜLEKÇİ	Öğr. Gör., Dr.	Doktor a	16	6	6	Yok	Yüksek	Yok
Merve SOMUNCU	Öğr. Gör.	Yüksek Lisans	3	4	4	Orta	Orta	Yok
E. Deniz BARÇ	Öğr. Gör. Dr.	Doktor a (PhD)	-	8	13	Yok	Orta	Yok
Kadir CEYLAN	Öğr. Gör.	Yüksek Lisans	-	9	9	yok	orta	yok
Gizem ARSLAN DEĞİRMENCİ	Öğr. Gör.	Yüksek Lisans	Yok	7	2	Yok	Orta	Yok
Nurşen ÇAĞLAK	Öğr. Gör.	Yüksek Lisans	5	5	2	Yüksek	Orta	Yok
Gülcan CANBOLAT	Öğr. Gör.	Yüksek Lisans	1	6	4	Yok	Orta	Yok
Hakan AKAYDIN	Öğr. Gör.	Yüksek Lisans	20	7	8	Orta	Orta	Yok

6.1.2. **Tablo 6.1**'e göre öğretim kadrosunun eğitim öğretim faaliyetleri ve program eğitim planına göre yeterliliğini irdeleyiniz. Ders vermekle yükümlü olan öğretim elemanlarının özet özgeçmişlerini belirtilen formata uygun olarak **Ek I.2**'de veriniz.

6.2. Öğretim elemanlarına yönelik teşvik ve ödüllendirilme mekanizmalarını açıklayınız ve sürecin adil ve şeffaf şekilde yürütüldüğüne dair kanıtları sununuz.

Yüksek İhtisas Üniversitesi'nde akademik personelin ödüllendirilmesi ve teşvik edilmesi süreçleri Akademik Teşvik ve Performans Düzenleme, Denetleme ve İtiraz Komisyonu tarafından yürütülmektedir.

Akademik Teşvik ve Performans Düzenleme, Denetleme ve İtiraz Komisyonu:

<https://yuksekihtisasuniversitesi.edu.tr/sayfa/akademik/kurullar-ve-komisyonlar/akademik-tesvik-ve-performans-duzenleme-denetleme-ve-itaraz-komisyonu>




Komisyon, işlemlerini Yüksek İhtisas Üniversitesi Akademik Teşvik ve Performans Yönergesi'ne uygun olarak gerçekleştirmektedir.

AKADEMİK TEŞVİK ve PERFORMANS DEĞERLENDİRME YÖNERGESİ:

[https://yuksekihtisasuniversitesi.edu.tr/Uploads/icerik\\_yonetimi\\_view/3eac259646a7326a1bffa10de2c\\_ebb24.pdf](https://yuksekihtisasuniversitesi.edu.tr/Uploads/icerik_yonetimi_view/3eac259646a7326a1bffa10de2c_ebb24.pdf)

2024 Yılı Akademik Teşvik ve Performans Başvuruları Hakkında Duyuru kanıt olarak aşağıda sunulmuştur.

2024 Yılı Akademik Teşvik ve Performans Başvuruları Hakkında Duyuru kanıt olarak aşağıda sunulmuştur.

	T.C. YÜKSEK İHTİSAS ÜNİVERSİTESİ Personel Daire Başkanlığı	
Sayı : E-64208369-900-23271		13.05.2025
Konu : 2024 Yılı Akademik Teşvik ve Performans Başvuruları Hakkında Duyuru		
<b>DAĞITIM YERLERİNE</b>		
<p>"Üniversitemiz Senatosu'nun 24.04.2025 tarihli ve 2025/24 sayılı kararı ile güncellenen "Akademik Teşvik ve Performans Yönergesi" yürürlüğe girmiştir. Her ne kadar, Yönergenin 6.2 maddesinde akademik teşvik ve performans başvurularının her yıl 01-31 Ocak tarihleri arasında alınacağı belirtilmiş olsa da Yönergenin yürürlüğe giriş tarihi dikkate alınarak herhangi bir hak kaybı yaşanmaması amacıyla, 2024 yılına ait akademik teşvik ve performans başvuruları için de özel bir düzenleme yapılmıştır.</p> <p>Bu doğrultuda, 2024 yılına ilişkin akademik teşvik başvurusunda bulunmak isteyen akademik personelin, Üniversitemiz web sayfasında yayımlanan güncel Akademik Teşvik ve Performans Yönergesi ile YIU Akademik Teşvik Başvuru Esasları çerçevesinde, ilgili başvuru dilekçesi ve değerlendirme tablosunu doldurarak başvuruda bulunmaları gerekmektedir.</p> <p>Gereğini ve ilgililere duyurulmasını rica ederim.</p> <p style="text-align: right;">Prof. Dr. Kadirhan SUNGUROĞLU Rektör V.</p>		
Dağıtım:	Bilgi:	
Gereği:		
Tıp Fakültesi Sekreterliğine	Tıp Fakültesi Dekanlığına	
Sağlık Bilimleri Fakültesi Sekreterliğine	Sağlık Bilimleri Fakültesi Dekanlığına	
Sayın Öğr. Gör. Turan Şahan SÖKMENSÜER	Sağlık Hizmetleri Meslek Yüksekokulu Müdürlüğüne	
Meslek Yüksekokulu Sekreterliğine	Meslek Yüksekokulu Müdürlüğüne	
Sayın Öğr. Gör. Gizem ARSLAN DEĞİRMENCİ	Yabancı Diller Yüksekokulu Müdürlüğüne	
Sayın Ahmet Furkan GÜNDOĞDU	Spor Bilimleri Fakültesi Dekanlığına	
	Rektör Yardımcılığı 2	
<b>Bu belge, güvenli elektronik imza ile imzalanmıştır.</b>		
Belge Doğrulama Kodu : 0GHR-ZEHI-8I35	Belge Doğrulama Adresi : <a href="https://ebysorgu.yuksekihtisasuniversitesi.edu.tr">https://ebysorgu.yuksekihtisasuniversitesi.edu.tr</a>	
Adres: Yüksek İhtisas Üniversitesi İşçi Blokları Mahallesi 1505. Cadde No: 18/A, 06530 Çankaya/Ankara	Bilgi İçin :Kamil Barış GOLAR	
Telefon No : 0 312 329 10 10 / 247	Birim Fax: 0 312 329 10 15	Personel Daire Başkanlığı Personeli
e-Posta :	Keşif Adresi : <a href="mailto:viu@hs03.kep.tr">viu@hs03.kep.tr</a>	Dahili No:

6.3. Öğretim elemanı atama ve yükseltme kriterlerini Ölçüt 6.3'te belirtilen hususları da göz önüne alarak, açıklayınız

Yüksek İhtisas Üniversitesi'nde öğretim elemanlarının atanma ve yükseltilmeleri ile ilgili iş ve işlemler 2547 Sayılı Kanun ile Yüksek İhtisas Üniversitesi Akademik Yükseltme ve Atanma Yönergesi'ne göre gerçekleştirilmektedir. Yönergeye göre:

a. Profesör kadrosuna başvurabilmek için

1. Doçent unvanını aldıktan sonra, ilan edilen ana bilim/bilim dalında en az 5 yıl çalışmış olmak.
2. Toplamda en az 500 puan almış olmak.
3. Doçentlik unvanı alınmasını takiben en az 100 puan almış olmak ve bu 100 puanın en az 25 puanını A maddesinden almış olmak
4. Doçentlik unvanını aldıktan sonra yapılmış yayınlardan birinin "Başlıca Araştırma Eseri" olarak belirtilmesi. Başlıca araştırma eseri; Doçentlik unvanını aldıktan sonra, ilgili ana bilim/bilim alanında yaptığı hakemli bir dergide yayınlanmış tam metinli özgün araştırma makalelerinden birisidir.

5. SCI (Science Citation Index), SCI-Expanded (Science Citation Index- Expanded), SSCI (Social Science Citation Index), AHCI (Arts and Humanities Citation Index) indeksleri kapsamındaki dergilerde yayımlanan tam metinli, en az bir atıf almış (Web of Science veri tabanında) bir araştırma makalesi veya bu indekslerde yayımlanan atıf aranmaksızın iki araştırma makalesi olmak.
6. ÜDS/KPDS/YDS/YÖKDİL/YÖK tarafından eşdeğerliği kabul edilen yabancı dil sınavlarından Türkçe eğitim veren birimlere yapılacak başvurularda en az 65 yabancı dil ile eğitim veren birimlere yapılacak başvurularda en az 85 yabancı dil puanı almış olmak.
- b. Doçent kadrosuna başvurabilmek için
1. Üniversitelerarası Kurulca belirlenen ilgili alanda Doçentlik unvanını almış olmak.
  2. Toplam 300 puan almış olmak. Bu puanın %25'i A maddesinden sağlanmış olmalıdır.
  3. ÜDS/KPDS/YDS/YÖKDİL ile YÖK tarafından eşdeğerliği kabul edilen yabancı dil sınavlarından Türkçe eğitim veren birimlerde en az 60 Yabancı dil ile eğitim veren birimlere yapılacak başvurularda en az 85 yabancı dil puanı almış olmak.
- c. Doktor Öğretim Üyesi kadrosuna başvurabilmek için
1. İlk kez atanmalarda:
    - i. Doktor öğretim üyesi kadrolarına başvurabilmek için ilgili branşta doktora eğitimini, tıpta, dış hekimliğinde, eczacılıkta ve veteriner hekimlikte uzmanlık veya doktora ya da sanatta yeterlik eğitimini başarı ile tamamlamış olmak.
    - ii. Toplam 100 puan almış olmak.
    - ii. ÜDS/KPDS/YDS/YÖKDİL/YÖK tarafından eşdeğerliği kabul edilen yabancı dil sınavlarından Türkçe eğitim veren birimlerde en az 60 yabancı dil ile eğitim veren birimlere yapılacak başvurularda en az 85 yabancı dil puanı almış olmak.
- Öğretim üyesi dışındaki kadrolara yapılacak olan atamalarda "Öğretim Üyesi Dışındaki Öğretim Elemanı Kadrolarına Yapılacak Atamalarda Uygulanacak Merkezi Sınav ile Giriş Sınavlarına İlişkin Usul ve Esaslar Hakkında Yönetmelik" ile belirlenmiş olan usul ve esaslar uygulanmaktadır.
- <https://www.resmigazete.gov.tr/eskiler/2018/11/20181109-3.htm>
- 6.4. **Tablo 6.2**'yi doldurunuz. Bu tabloda, programı yürüten bölümde yer alan tam zamanlı, yarı zamanlı ve ek görevli tüm öğretim üyeleri ve öğretim görevlileri yer almalıdır. Programda öğretim elemanlarının niteliklerine göre adil ve şeffaf ders dağılım sürecinin nasıl yürütüldüğünü açıklayınız.

**Tablo 6.2. Öğretim Kadrosu Yük Özeti**

[Optisyenlik]

Öğretim Elemanının Adı Soyadı (Unvanı)	Verdiği Dersler (Dersin Kodu/ Kredisi/ Dönemi/ Yılı) <sup>1</sup>	Toplam Etkinlik Dağılımı <sup>2</sup>		
		Öğretim	Araştırma <sup>3</sup>	Diğer
Doç. Dr. Elif Hilal ŞEN	1. Optik Aletler (OPT ASEC 108/2/BAHAR/2025)			

<sup>1</sup> Her öğretim elemanı için son iki dönemde verdiği tüm dersleri (başka programlarda verilen dersler dâhil) sıralayınız. Gerektiğinde ilave satır ekleyiniz.

<sup>2</sup> Etkinlik dağılımını, her bir öğretim elemanının toplam etkinliği %100 olacak biçimde yüzde olarak veriniz. Toplam Etkinlik Dağılımı için hesaplamada izlenecek yöntem; Öğretim (%) = (Verilen toplam ders sayısı / (Verilen toplam ders sayısı + Toplam araştırma faaliyet sayısı)) x 100

<sup>3</sup> Araştırma faaliyeti olarak son iki dönemde gerçekleştirilen (Makale, Bildiri, Kitap, Proje, Paten sayısı)

	2. Fizik I (OPT 105/3/Güz/2025) 3. Fizik II (OPT 209/3/Güz/2025) 4. Bilim ve Teknoloji (ENF 209/3/Güz/2025) 5. Fizik (BCTASEC105/3/Güz/2025)			
Öğr. Gör. Sevcan UTAŞ COBULOĞLU	İş Sağlığı ve Güvenliği ( ISG 101/2/ GÜZ/2024-2025) İş Sağlığı ve Güvenliği ( İSG 101/2/ GÜZ/2024-2025) İş Sağlığı ve Güvenliği ( İSG 101/2/ GÜZ/2024-2025) İş Sağlığı ve Güvenliği ( ISG 101/2/ GÜZ/2024-2025) İş Sağlığı ve Güvenliği ( ISG 101/2/ GÜZ/2024-2025) İş Sağlığı ve Güvenliği ( ISG 101/2/ GÜZ/2024-2025) İş Sağlığı ve Güvenliği ( ISG 101/2/ GÜZ/2024-2025) İş Sağlığı ve Güvenliği (ASEC ISG 101/2/ GÜZ/2024-2025) Görme Optiği I (OPT 112/ 2/ GÜZ/2024-2025) Temel Matematik ( OPT 107/ 2/ GÜZ/2024-2025) Görme Optiği II ( OPT 201 / 2/ BAHAR/2024-2025) Güzel Konuşma Sanatı ( OPT SEC 171 /2/BAHAR/2024-2025) Güzel Konuşma Sanatı ( EH SEC 112 /2/BAHAR/2024-2025) Yaz Stajı (OPT 110/3/BAHAR/2024-2025) Görme Optiği I (OPT 112/ 2/ YAZ/2024-2025) Görme Optiği II ( OPT 201 / 2/ YAZ/2024-2025) İş Sağlığı ve Güvenliği ( ISG 101/2/ YAZ/2024-2025)	%94.1	1 Bildiri	
Öğr. Gör. Özlem BARİN GÜÇBİLMEZ	1. Temel Fizik ve Ses Fizigi (DKT 109/3/GÜZ/2024) 2. Fizik (FIZ 101/3/GÜZ/2024)	%90.9	1 proje (Araştırmacı)	

	<p>3. Geometrik Optik I (OPT 103/3/GÜZ/2024)</p> <p>4. Kontakt Lensler (OPT 207/2/GÜZ/2024)</p> <p>5. Optisyonluk I (OPT 101/2/GÜZ/2024)</p> <p>6. Geometrik Optik II (OPT 10343/BAHAR/2025)</p> <p>7. Araştırma Yöntem ve Teknikleri (ANS SEC 193/2/BAHAR/2025)</p> <p>8. Yaz Stajı (OPT 110/3/BAHAR/2025)</p> <p>9. Kontakt Lensler (OPT 207/2/YAZ/2025)</p>			
<p>Dr. Öğr. Üyesi Alişan BALTACI</p>	<p>Girişimcilik (OPT 202/2/Bahar/ 2024-2025)</p> <p>Tüketici Davranışları (OPT 202/2/Bahar/ 2024-2025)</p> <p>Kariyer Planlama (TDS SEC 164/2/Bahar/ 2024-2025)</p> <p>Kariyer Planlama (ANS SEC 164/2/Bahar/ 2024-2025)</p> <p>Kariyer Planlama (AH SEC 164/2/Bahar/ 2024-2025)</p> <p>Kariyer Planlama (ENF SEC 164/2/Bahar/ 2024-2025)</p> <p>Muhasebeye Giriş (TDS 206/2/Bahar/ 2024-2025)</p> <p>Sağlık Planlaması ve Strateji Geliştirme (TTP 204/2/Bahar/ 2024-2025)</p> <p>Sağlık Planlaması ve Strateji Geliştirme (TDS 204/2/Bahar/ 2024-2025)</p> <p>Kariyer Planlama (BP SEC 164/2/Güz/ 2024-2025)</p> <p>Kariyer Planlama (TLT SEC 164/2/Güz/ 2024-2025)</p> <p>Kariyer Planlama (TDS SEC 164/2/Güz/ 2024-2025)</p> <p>Kariyer Planlama (BCT SEC 164/2/Güz/ 2024-2025)</p> <p>Kariyer Planlama (TTP SEC 164/2/Bahar/</p>	<p>%85</p>	<p>Makale 2 Proje 1</p>	

	2024-2025)  Müşteri İlişkileri Yönetimi (TDS 223/2/Güz/ 2024-2025)  Müşteri İlişkileri Yönetimi (TTP 223/2/Güz/ 2024-2025)  Pazarlama İlkeleri (TTP 101/2/Güz/ 2024- 2025)			
Öğr. Gör. Baise BİCAV	İşaret Dili-AH SEC 208/2 Kredi/Güz/2024 İşaret Dili-EH SEC 202/2 Kredi/Güz/2024 İşaret Dili-TDS SEC 108/2 Kredi/Güz/2024 İşaret Dili-BP SEC 202/2 Kredi/Güz/2024 Ameliyathane Uygulamaları II-AH 203/ 7 Kredi/Güz/2024 Cerrahi Hastalıkları I- AH 104/2 Kredi/Bahar/2025 Mesleki Uygulamalar Dersi/ AH 102/ 14 Kredi /Bahar/2025 Yaz Stajı/ AH 110/3 Kredi/Bahar/2025 İşaret Dili-OPT SEC 108/2 Kredi/Bahar/2025 Halk Sağlığı-EH SEC 209/2 Kredi/Bahar/2025 Onkolojik Cerrahi- AH SEC 210/2 Kredi/ Bahar/2025	%61,1	2 Makale 4 Bildiri 1 Kitap Bölümü	
Öğr. Gör. Kübra AYMELEK HACIOSMANO ĞLU	Anestezi Uygulamaları II(ANS 201/6/GÜZ/2024) İlk Yardım(İLK112/2/GÜ Z/2024) İlk Yardım(BPSEC212/2/ GÜZ/2024) İlk Yardım(İLK112/2/BA HAR/2025) İlk Yardım(İLK112/2/BA HAR/2025) İlk Yardım(İLK112/2/BA HAR/2025) İlk Yardım(EHSEC206/2/ BAHAR/2025)	%83.3	2 Bildiri	

	Ameliyathane Yönetimi(ANSSEC224 /2/BAHAR/2025) Yaz Stajı(ANS 110/3/BAHAR/2025) Mesleki Uygulamalar Dersi(ANS 202/14/BAHAR/2025)			
Öğr. Dr.Emel KÜLEKÇİ	Gör. Tıbbi Terminoloji(TT113/2/G ÜZ/2024) Tıbbi Terminoloji(TT113/2/G ÜZ/2024) Tıbbi Terminoloji(TT113/2/G ÜZ/2024) Tıbbi Terminoloji(TT113/2/G ÜZ/2024) Temel Sağlık ve Hastalık Bilgisi(TSB111/2/GÜZ /2024) Temel Sağlık ve Hastalık Bilgisi(TSB111/2/GÜZ /2024) Temel Sağlık ve Hastalık Bilgisi(TSB111/2/GÜZ /2024) Temel Sağlık ve Hastalık Bilgisi(TSB111/2/GÜZ /2024) Temel Sağlık ve Hastalık Bilgisi(TSB111/2/GÜZ /2024) Temel Sağlık ve Hastalık Bilgisi(TSB111/2/GÜZ /2024) Temel Sağlık ve Hastalık Bilgisi(ASECTSB111/ 2/GÜZ/2024) Temel Sağlık ve Hastalık Bilgisi(ASECTSB111/ 2/GÜZ/2024) Temel Sağlık ve Hastalık Bilgisi(BPSEC177/2/G ÜZ/2024) Ağrı ve Yönetimi(ANSSEC218 /2/GÜZ/2024) Anestezi Uygulamaları 1(ANS 102/6/BAHAR/2025) İlaç Dozu Hesaplama(ANSSEC15 0/2/BAHAR/2025) Yaz Stajı(ANS 110/3/BAHAR/2025) Mesleki Uygulamalar Dersi(ANS 202/14/BAHAR/2025)	%80	3 Makale 1 Bildiri	

Öğr. Gör. Merve SOMUNCU	1- Fizyoloji (EH ASEC 101/2/Güz/2024) 2- Fizyoloji (ANS 103/2/Güz/2024) 3- Fizyoloji (AH 105/2/Güz/2024) 4- Kognitif Nörobilimler (ENF 211/2/Güz/2024) 5- Nörofizyoloji (ENF 107/3/Güz/2024) 6- Fizyoloji I (FZY 101/4/Güz/2024) 7- Anatomi ve Fizyoloji (BCT103/3/Bahar/2025) 8- Temel Anatomi ve Fizyoloji (TTP110/3/Bahar/2025) 9- Temel Anatomi ve Fizyoloji (TDS110/3/Bahar/2025) 10- Göz Anatomisi ve Fizyoloji (OPT106/2//Bahar/2025) 11 -Göz Anatomisi ve Fizyoloji (OPT ASEC106/2/Bahar/2025) 12- Fizyoloji (TLT 211/2/Bahar/2025) 13- Uygulamalı Egzersiz (ENF SEC 229/2/Bahar/2025) 14- Fizyoloji II (FZY 102/4/Bahar/2025) 15- Dil Konuşmanın Nöroanatomi ve Nörofizyolojisi (ANA 202/3/Bahar/2025) 16- Fizyoloji (AH 105/2/Yaz/2025)	%84,21	1 Kitap Bölümü 1 Bildiri 1 Proje	
Dr. Öğr. Üyesi Seyran BALKAŞ DEMİR	Sağlık Kurumlarında Sürdürülebilirlik (SAK SEC 102/3/GÜZ/2024) İletişim Becerileri (TDS SEC 116/2/GÜZ/2024) İletişim Becerileri (TTP SEC 116/2/GÜZ/2024) İletişim Becerileri (TLT SEC 116/2/GÜZ/2024) İletişim Becerileri (BP SEC 116/2/GÜZ/2024) İnsan Kaynakları Yönetimi (TDS 207/2/GÜZ/2024)	%94.11	1 makale	

	<p>İnsan Kaynakları Yönetimi (TTP 207/2/GÜZ/2024) Sağlık Kurumlarında Halkla İlişkiler (TDS 111/2/GÜZ/2024) Sağlık Kurumlarında Halkla İlişkiler (TTP 111/2/GÜZ/2024) Üniversite Hayatına Giriş ( YIU 101/1/GÜZ/2024) Genel İşletme (OPT 208/2/BAHAR/2025) Genel İşletme (TDS 117/2/BAHAR/2025) İletişim Becerileri (TDS SEC 116/2/BAHAR/2025) Mesleki Uygulamalar Dersi (TDS 202/14/BAHAR/2025) Sağlık Kurumlarında Örnek Olay İncelemesi (TDS 218/2/BAHAR/2025) Yaz Stajı (TDS 116/3/BAHAR/2025)</p>			
Öğr. Gör. Dr. E. Deniz BARÇ	<p>1-Anatomi (AH103/3/Güz/2024) 2-Anatomi (ANS101/3/Güz/2024) 3-Anatomi (TLT111/3/Güz/2024) 4-Anatomi (ANA101/4/Güz/2024) 5-Anatomi (ANA101/5/Güz/2024) 6-Anatomi (ANA201/2/Güz/2024) 7-Fonksiyonel Anatomi (ENF113/3/Güz/2024) 8-Fonksiyonel Nöranatomi (ANA201/2/Güz/2024) 9-Nöranatomi (ENF105/3/Güz/2024) 10- Anatomi ve Fizyoloji (BCT103/3/Bahar/2025) 11- Temel Anatomi ve Fizyoloji (TTP110/3/Bahar/2025) 12- Temel Anatomi ve Fizyoloji (TDS110/3/Bahar/2025) 13- Göz Anatomisi ve Fizyoloji (OPT106/2//Bahar/2025)</p>	%95,23	1 Bildiri	

	14-Göz Anatomisi ve Fizyoloji (OPT ASEC106/2/Bahar/2025) 15- Nörogelişimsel Hastalıklar (ENFSEC183/2/Bahar/2025) 16-Anatomi (TLT ASEC111/3/Bahar/2025) 17-Anatomi (ANA102/5/Bahar/2025) 18-Anatomi 2 (ANA202/2/Bahar/2025) 19- Dil ve Konuşmanın Nöroanatomi ve Nörofizyolojisi (ANA202/3/Bahar/2025) 20-Nöranatomi (ENF105/3/Bahar//2025)			
Öğr. Gör. Kadir CEYLAN	Atatürk İlkeleri ve İnkılap Tarihi I (TAR 101/2/Güz/2024)- Tıp Fakültesi Atatürk İlkeleri ve İnkılap Tarihi I (TAR 101/2/Güz/2024)- Sağlık Bilimleri Fakültesi Atatürk İlkeleri ve İnkılap Tarihi I (AİT 101/2/Güz/2024)- SHMYO Atatürk İlkeleri ve İnkılap Tarihi I (AİT 101/2/Güz/2024)- MYO Atatürk İlkeleri ve İnkılap Tarihi II (TAR 102/2/Bahar/2025)- Tıp Fakültesi Atatürk İlkeleri ve İnkılap Tarihi II (TAR 102/2/Bahar/2025)- Sağlık Bilimleri Fakültesi Atatürk İlkeleri ve İnkılap Tarihi II (AİT 102/2/Bahar/2025)- SHMYO Atatürk İlkeleri ve İnkılap Tarihi II (AİT 102/2/Bahar/2025)- MYO		1 Kitap Bölümü 1 Makale	
Öğr. Gör. Gizem ARSLAN DEĞİRMENCİ	İngilizce I (ING 103/Güz/2024-2023/2024-2025)	%75	2 makale 6 bildiri	

	TDS, TLT, ANS, EH, BP, TTP, AH, BCT, ENF, OPT  İngilizce II (ING 104/Bahar/2024- 2023/2024-2025) TDS, TLT, ANS, EH, BP, TTP, AH, BCT, ENF, OPT  İngilizce Hazırlık Programı (2023- 2024/2024-2025 Eğitim Öğretim Yılları)			
Öğr. Gör. Nurşen ÇAĞLAK	Türk Dili I (TD 101/Güz/2024) TDS, TLT, ANS, EH, BP, TTP, AH, BCT, ENF, OPT  Türk Dili II (TD 102/Bahar/2025) TDS, TLT, ANS, EH, BP, TTP, AH, BCT, ENF, OPT  Health Turkish (MEDELEC 108/Güz- Bahar/2024-2025) Stratejik Düşünme (BDB-SEC- 106/Bahar/2025)		1 kitap bölümü 2 makale 1 bildiri	
Öğr. Gör. Hakan AKAYDIN	İletişim Becerileri AHSEC116/2/GÜZ/20 24 İletişim Becerileri ANSSEC116/2/GÜZ/2 024 İletişim Becerileri OPTSEC116/2/GÜZ/20 24 Kariyer Planlama TDSSEC164/2/GÜZ/20 24 Kariyer Planlama BCTSEC164/2/GÜZ/2 024 Marka Yönetimi TTP209/2/GÜZ/2024 Sağlık Turizmi TTPSEC152/2/GÜZ/20 24 Satış Yönetimi ve Teknikleri TTP201/2/GÜZ/2024 Sağlık Kurumları Yönetimi-II SAK202/3/BAHAR/20 25 Sağlık Kurumlarında Pazarlama	%92,85	1 makale	

	SAK308/3/BAHAR/2025 Sağlık Mevzuatı SAK404/2/BAHAR/2025 Gönüllülük Çalışmaları SAKSEC138/3/BAHAR/2025 Sağlığı Yükseltme ve Sağlık Politikaları/HEM206/3/BAHAR/2025			
Öğr. Gör. Gülcan CANBOLAT	BP 204 Bilgisayar Ağları (2024-2025 Güz Dönemi) BP ASEC 202 İleri Düzey C# (2024-2025 Güz Dönemi) TDS 105 Klavye Yazım Teknikleri (2024-2025 Güz Dönemi) BP 101 Programlama Temelleri (2024-2025 Güz Dönemi) TBT 109 Temel Bilgi Teknolojileri (2024-2025 Güz Dönemi) BIL-101 Temel Bilgi Teknolojileri Kullanımı (2024-2025 Güz Dönemi) BIL-SEC-101 Temel Bilgi Teknolojileri Kullanımı (2024-2025 Güz Dönemi) BIL 101 Temel Bilgi Teknolojileri Kullanımı (2024-2025 Güz Dönemi) BIL 101 Temel Bilgi Teknolojileri Kullanımı (2024-2025 Güz Dönemi) YIU-101 Üniversite Hayatına Giriş (2024-2025 Güz Dönemi) YIU-101 Üniversite Hayatına Giriş (2024-2025 Güz Dönemi) BP ASEC 206 İçerik Yönetim Sistemleri (2024-2025 Bahar Dönemi) TDS 108 Klavye Yazım Teknikleri II (2024-2025 Bahar Dönemi) BP 210 Mesleki Proje (2024-2025 Bahar Dönemi) BIL 102 Temel Bilgi Teknolojileri Kullanımı	%100		

	(2024-2025 Bahar Dönemi) SAK 110 Temel Bilgi Teknolojileri Kullanımı (2024-2025 Bahar Dönemi) HEM-SEC 110 Temel Bilgi Teknolojileri Kullanımı (2024-2025 Bahar Dönemi) BP 113 Veri Tabanı (2024-2025 Bahar Dönemi) BP 111 Veri Tabanı (2024-2025 Bahar Dönemi) BP 106 Veri Tabanı I (2024-2025 Bahar Dönemi)			
Selahattin BARAN				

## Ölçüt 7. Altyapı

7.1.1. Sınıflar, laboratuvarlar ve diğer araç-gereçlerin program eğitim amaçlarına ve program çıktıklarına ulaşmak için yeterli ve öğrenmeye yönelik bir atmosfer hazırlamaya yardımcı olduğunu, niteliksel ve niceliksel verilere dayalı olarak gösteriniz. Burada, yalnızca programı yürüten bölümün kendi altyapısı değil, program öğrencileri için destek bölümlerinde kullanılan altyapı da irdelenmelidir.

Program kapsamında kullanılan sınıflar, laboratuvarlar ve diğer araç-gereçler, öğrencilerin program eğitim amaçlarına ve öğrenim çıktıklarının gerçekleşmesine uygun şekilde tasarlanmış ve donatılmıştır. Bu altyapılar, hem niteliksel hem de niceliksel verilerle değerlendirilmiştir.

### Opsiyonel Laboratuvar

Niteliksel Veri: Opsiyonel laboratuvar, öğrencilerin derslerde uygulamalı becerilerini geliştirmelerine imkân sağlayacak şekilde düzenlenmiştir. Öğrenci geri bildirimleri, laboratuvarın öğrenme süreçlerini aktif ve verimli hâle getirdiğini göstermektedir.

Niceliksel Veri: Laboratuvarda öğrenci-başına düşen cihaz sayısı 1:1, ekipman çeşitliliği 5 farklı türde ölçüm şeklinde sağlanmıştır. Son üç yılın kayıtları, laboratuvar kullanımının program öğrencilerinin %85'inden fazlası tarafından düzenli olarak gerçekleştirildiğini göstermektedir.

### Bilgisayar Laboratuvarı

Niteliksel Veri: Bilgisayar laboratuvarı, program çıktıklarından biri olan “analitik düşünme ve yazılım kullanabilme yetkinliğini destekleyecek biçimde yapılandırılmıştır. Öğrenciler, simülasyon, veri analizi ve programlama çalışmaları için uygun yazılım ve donanım altyapısına erişebilmektedir. Laboratuvar ortamı, öğrencilerin bağımsız veya grup hâlinde proje geliştirebilmesine uygun ergonomik düzenlemelere sahiptir.

### Destek Bölümlerinin Katkısı

Program öğrencilerinin kullandığı kütüphane, elektronik kaynaklar, laboratuvar ve sınıf ortamlarının etkinliğini artırmaktadır. Kütüphane, laboratuvar deneyleri ve projeler için gerekli akademik literatürü sunmakta; teknik destek birimi, cihazların bakım ve kullanım desteğini sağlamaktadır.

Sonuç: Mevcut sınıf, laboratuvar ve diğer araç-gereç altyapısı, program eğitim amaçları ve çıktıları ile uyumludur. Niteliksel gözlemler ve niceliksel kullanım verileri, öğrencilerin aktif öğrenme ve uygulama imkânına sahip olduğunu ve öğrenme ortamının yeterli olduğunu göstermektedir.

#### **Optisyenlik Laboratuvarı (Dersliği):**

<https://yuksekihtisasuniversitesi.edu.tr/sayfa/akademik/yuksekokullar/saglik-hizmetleri-meslek-yuksekokulu/galeriler>

#### **Bilgisayar Laboratuvarı**

<https://yuksekihtisasuniversitesi.edu.tr/sayfa/akademik/yuksekokullar/saglik-hizmetleri-meslek-yuksekokulu/galeriler>

7.1.2. Önlisans eğitiminde kullanılan başlıca eğitim ve laboratuvar araç-gereçlerini **Ek I.3**'te veriniz ve bu araç-gereçlerin önlisans eğitiminde nasıl kullanıldığını açıklayınız.

Optisyenlik programında öğrencilerin mesleki bilgi ve becerilerini geliştirmeleri amacıyla eğitimlerde **Görme Optiği, Kontakt Lensler, Optik Aletler ve Cam teknolojileri** gibi teorik dersler ile özellikle **Optisyenlik II, Optisyenlik III, Optisyenlik IV** uygulamalı derslerinde çeşitli araç-gereçlerden faydalanılmaktadır.

#### **Başlıca eğitim ve laboratuvar araç-gereçleri şunlardır:**

1. **Fokometre (Manuel ve Dijital)** – Camların kırma gücü, silindirik eksen ve odak uzaklıklarını belirlemek için kullanılır.
2. **Çerçeve Ayarlama ve Montaj Takımları** – Pense, tornavida setleri, cam montaj makineleri kullanılarak gözlük montajı ve çerçeve ayarlama uygulamalarında kullanılır.
3. **Çerçeve ve Cam Çeşitleri** – Öğrencilerin farklı materyaller üzerinde uygulama yapmalarına olanak sağlar.
4. **El Taşı (Cam Taşıma ve Kenar İşleme Taşı)** – Camların manuel taşlanması ve kenar düzeltilmesi için kullanılır.
5. **Kanal Açma Makinası** – Yarım çerçeve ve ipli montaj için cam kenarına kanal açılmasında kullanılır.
6. **Isıtıcı (Çerçeve Isıtma Ünitesi)** – Çerçeve sap ve burunluk ayarlarında çerçevenin şekillendirilmesi için kullanılır.
7. **Parlatıcı (Polisaj Makinesi)** – Kesilen cam kenarlarının pürüzsüz hale getirilmesi için kullanılır.
8. **Spektrofotometre / UV-Metre** – Optik camların UV koruma özelliklerini ölçmek için kullanılır.
9. **Eğitim Materyalleri (Projeksiyon, Akıllı Tahta, Eğitim Videoları)** – Teorik bilgilerin daha anlaşılır şekilde aktarılması için kullanılır.
10. **Dijital ve Manuel Pupillametre:** Göz bebekleri arasındaki mesafeyi ölçmek için kullanılır.

Optisyenlik Laboratuvarı (Dersliği):

<https://yuksekihtisasuniversitesi.edu.tr/sayfa/akademik/yuksekokullar/saglik-hizmetleri-meslek-yuksekokulu/galeriler>

7.2. Öğrencilerin ders dışı etkinlik yapmalarına olanak veren alan ve altyapıları kapsamında anlatınız.

Üniversitemiz Sağlık, Kültür ve Spor Daire Başkanlığı bünyesinde 12 farklı öğrenci topluluğu bulunmaktadır. Öğrenciler ilgi alanlarına uygun topluluklara katılarak, ders dışındaki zamanlarını verimli şekilde değerlendirme imkânı bulmakta ve sosyo-kültürel gelişimlerine katkı sağlamaktadır."

Üniversitemiz, ders dışındaki zamanlarını değerlendirerek iş deneyimi edinmek isteyen öğrenciler için kısmi zamanlı istihdam olanağı sağlamaktadır Kısmi Zamanlı Öğrenci Alımı Başvuru Sonuçları/ Mülakat Tarihleri: <https://yuksekihtisasuniversitesi.edu.tr/duyuru/kismi-zamanli-ogrenci-alimi-basvuru-sonuclari-mulakat-tarihleri>

7.3. Öğretim ortamında ve öğrenci laboratuvarlarında alınmış olan güvenlik, ilk yardım ve İSG önlemlerini, program türünün gerektirdiği özel önlemleri de belirterek açıklayınız.

Yüksek İhtisas Üniversitesi'nde aktif olarak faaliyetlerini sürdüren bir İş Sağlığı ve Güvenliği Koordinatörlüğü bulunmaktadır. Kurum içerisinde İSG ile ilgili her türlü faaliyet bu koordinatörlük tarafından yürütülmektedir. (Bkz. [İş Sağlığı ve Güvenliği Koordinatörlüğü Sayfası](#))

Ayrıca Tıbbi Tanıtım ve Pazarlama Programı öğrencileri İlk Yardım ve İş Sağlığı ve Güvenliği dersleri de almaktadırlar. (Bkz. [İlk Yardım dersi içeriği](#) / Bkz. [İş Sağlığı ve Güvenliği Dersi İçeriği](#))

Kanıtlar:

İş Sağlığı ve Güvenliği Koordinatörlüğü Sayfası: <https://yuksekihtisasuniversitesi.edu.tr/sayfa/kurumsal/idari-birimler/koordinatorklukler/is-sagligi-ve-guvenligi-koordinatorklugu>

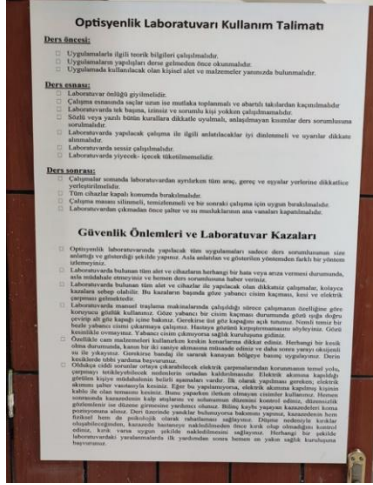
İlk Yardım Dersi İçeriği:

<https://obs.yuksekihtisasuniversitesi.edu.tr/oibs/bologna/progCourseDetails.aspx?curCourse=158725&lang=tr>

İş Sağlığı ve Güvenliği Dersi İçeriği:

<https://obs.yuksekihtisasuniversitesi.edu.tr/oibs/bologna/progCourseDetails.aspx?curCourse=158741&lang=tr>

Optisyonluk laboratuvarında İSG ile ilgili önlemler alınmıştır. Laboratuvar kapısında laboratuvar kuralları yazılı olup ,uyarı levhası mevcuttur ( 'Gözlük Kullan') Öğrencilerin koruyucu gözlüksüz taş kesme makinesini kullanmasına izin verilmemektedir.



**7.4. Öğrencilere alan ile ilgili araçları kullanmayı öğrenmeleri için sağlanan bilgiye erişim olanakları anlatınız.**

Optisyenlik Programında öğrencilerin mesleki araç ve cihazları etkin biçimde kullanmayı öğrenmeleri için gerekli bilgiye erişim imkânları sunulmaktadır. Derslerde teorik anlatımların yanı sıra laboratuvar ortamında uygulamalı eğitim yapılmakta, temel mesleki araç-gereçlerin kullanımı öğretilmektedir.

Ayrıca kütüphane ve çevrim içi veri tabanları, ders materyalleri, öğrencilerin cihazların çalışma prensipleri hakkında bilgi edinmeleri sağlanmaktadır. Staj ve kısmi zamanlı çalışma imkânları da öğrencilerin pratik deneyim kazanarak araç kullanım becerilerini geliştirmelerine katkı sunmaktadır

**7.5. Engelliler için alınmış olan altyapı düzenlemelerini anlatınız.**

Engelliler için altyapı düzenlemesi yapılmıştır. Yerleşkede engelli bireylerin erişimini kolaylaştırmak amacıyla rampalar, asansörler, engelli tuvaletleri ve yönlendirme işaretleri bulunmaktadır. Ayrıca özel gereksinimli bireylere yönelik Engelli Öğrenci Birimi aracılığıyla destek mekanizmaları yürütülmektedir. Engelli öğrencilerin akademik ve sosyal yaşamlarını eşit şekilde sürdürebilmeleri için fiziksel ve pedagojik uyarlamalar düzenli olarak izlenmekte ve güncellenmektedir. Bununla birlikte YÖK Engelsiz Üniversite Ödüllerine 2024-2025 Eğitim Öğretim döneminde fakülte mekânda erişim kapsamında birim başvuruları tamamlanmıştır. Sağlık Hizmetleri Meslek Yüksekokulu, Meslek Yüksekokulu ve Sağlık Bilimleri Fakültesi ödül almaya hak kazanan aday üniversitelerarasında yerini almıştır.

Kanıtlar:

Engelli Öğrenci Birimi: <https://yuksekihtisasuniversitesi.edu.tr/sayfa/ogrenci/genel/engelli-ogrenci-birimi>

Yüksek İhtisas Üniversitesi Engelli Öğrenci Birimi Faaliyet Raporu 2017-2020: [https://yuksekihtisasuniversitesi.edu.tr/Uploads/icerik\\_yonetimi\\_view/5eb15989cdd5fc69821d940ef43bb2ef.pdf](https://yuksekihtisasuniversitesi.edu.tr/Uploads/icerik_yonetimi_view/5eb15989cdd5fc69821d940ef43bb2ef.pdf)

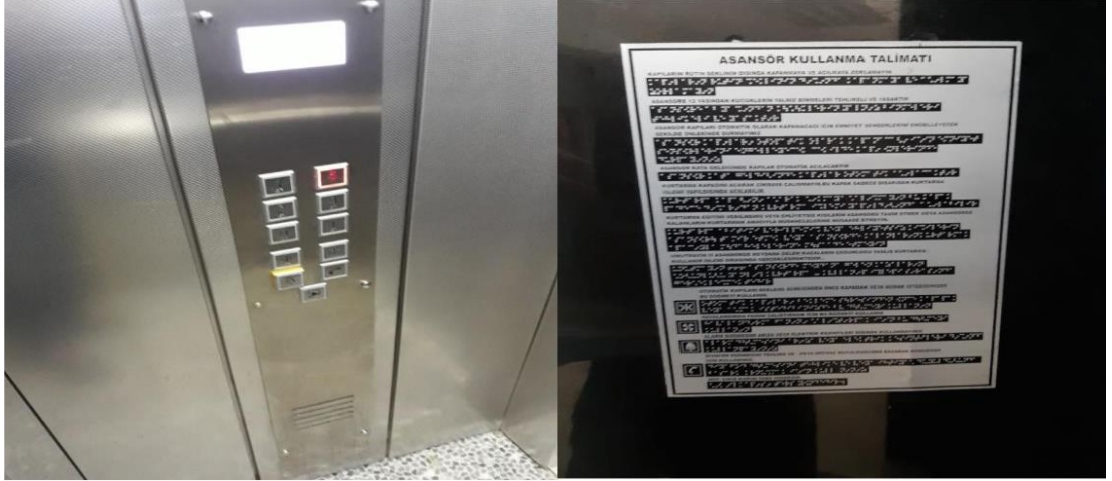
Yüksek İhtisas Üniversitesi Engelli Öğrenci Birimi Faaliyet Raporu 2020-2021: [https://yuksekihtisasuniversitesi.edu.tr/Uploads/icerik\\_yonetimi\\_view/714b02ce1951dab96049f569de949c23.pdf](https://yuksekihtisasuniversitesi.edu.tr/Uploads/icerik_yonetimi_view/714b02ce1951dab96049f569de949c23.pdf)

Yüksek İhtisas Üniversitesi Engelli Öğrenci Birimi Faaliyet Raporu 2021-2022: [https://yuksekihtisasuniversitesi.edu.tr/Uploads/icerik\\_yonetimi\\_view/eb97e2c759a8ac9951e36bb7f006b432.pdf](https://yuksekihtisasuniversitesi.edu.tr/Uploads/icerik_yonetimi_view/eb97e2c759a8ac9951e36bb7f006b432.pdf)

Yüksek İhtisas Üniversitesi Engelli Öğrenci Birimi Faaliyet Raporu 2022-2023: [https://yuksekihtisasuniversitesi.edu.tr/Uploads/icerik\\_yonetimi\\_view/37c0ce061f8e1a07ebb4ec53aedb4c62.pdf](https://yuksekihtisasuniversitesi.edu.tr/Uploads/icerik_yonetimi_view/37c0ce061f8e1a07ebb4ec53aedb4c62.pdf)

Yüksek İhtisas Üniversitesi Engelli Öğrenci Birimi Faaliyet Raporu 2023-2024: [https://yuksekihtisasuniversitesi.edu.tr/Uploads/icerik\\_yonetimi\\_view/3f4f198430faf9881cfeefb21846bfaa.pdf](https://yuksekihtisasuniversitesi.edu.tr/Uploads/icerik_yonetimi_view/3f4f198430faf9881cfeefb21846bfaa.pdf)


YÖK Engelsiz Üniversite Bayrak Ödülleri: <https://engelsiz.yok.gov.tr/Sayfalar/Haberler/Bayrak.aspx>





7.6.1. Öğrencilerin kullanımına sunulan bilgisayar ve enformatik altyapılarını anlatınız ve bunların yeterliliğini irdeleyiniz.

Optisyonluk Programında öğrenciler, dersliklerde bulunan masaüstü bilgisayarlardan ve üniversitenin ücretsiz öğrenci Wi-Fi ağından faydalanabilmektedir. Ayrıca bilgisayar laboratuvarları mevcuttur. Üniversitemiz tarafından sağlanan **MEDU öğrenme yönetim sistemi** üzerinden ders materyallerine erişim sağlanmakta; bunun yanı sıra **dijital veri tabanları, e-kütüphane ve akademik kaynaklara** kampüs içi ve dışından erişim imkânı sunulmaktadır. Mevcut bilgisayar ve enformatik altyapı öğrencilerin temel ihtiyaçlarını karşılamakta yeterlidir. Ancak mesleğe özgü yazılımların eklenmesi altyapının daha da güçlendirilmesine katkı sağlayacaktır.

  
YÜKSEK İHTİSAS  
ÜNİVERSİTESİ

Medu  
Oturum Aç

Kullanıcı Adı

Parola

Beni Hatırla

Oturum Aç

Parolamı Unuttum English

#### 7.6.2. Öğretim elemanlarının kullanımına sunulan bilgisayar ve enformatik altyapılarını anlatınız ve bunların yeterliliğini irdeleyiniz.

Optisyonluk Programında görev yapan öğretim elemanları, dersliklerde ve odalarında bulunan masaüstü bilgisayarlardan yararlanabilmektedir. Üniversite bünyesinde sunulan ücretsiz Wi-Fi ile akademik çalışmaları, ders hazırlıklarını ve araştırmaları desteklemektedir.

Öğretim elemanları ayrıca **MEDU öğrenme yönetim sistemi, dijital veri tabanları** ve e-kütüphane kaynakları aracılığıyla ders materyallerine, akademik yayınlara ve güncel araştırmalara erişim sağlamaktadır.

Mevcut altyapı, öğretim elemanlarının ders ve araştırma faaliyetlerini yürütmeleri için yeterlidir. Ancak mesleki yazılım ve uygulama programlarının sayısının artırılması, öğretim kalitesinin ve araştırma etkinliğinin geliştirilmesine katkı sağlayacaktır.

Öğretim elemanlarının kullanımına sunulan bilgisayar ve enformatik altyapısı, eğitim, araştırma ve idari görevlerin etkin yürütülmesini desteklemektedir. Her öğretim elemanına 1:1 bilgisayar dağıtılmış olup, güncel yazılım ve yüksek hızlı internet erişimi sağlanmıştır. Akademik çalışmalar için **Turnitin** ile intihal denetimi yapılabilen, **ÖBS** üzerinden ders planlaması, notlandırma ve öğrenci takibi gerçekleştirilebilmekte, **EBYS** ile idari belge akışı ve onay süreçleri hızlı ve güvenli bir şekilde yürütülebilmektedir. Niteliksel geri bildirimler ve niceliksel kullanım verileri, mevcut altyapının öğretim elemanlarının ihtiyaçlarını karşılayacak düzeyde olduğunu ve eğitim-öğretim kalitesine doğrudan katkı sağladığını göstermektedir.

### Ölçüt 8. Yönetim ve İdari Birimlerin Yapısı

#### 8.1. Misyon ile uyumlu ve stratejik amaç ve hedeflerini gerçekleştirmeyi sağlayacak yönetim modeli ve organizasyonel yapılanması ile ilgili süreçleri açıklayınız.

##### 1. Organizasyonel Yapılanma ve Yönetim Modeli

- Program Başkanı: Programın akademik ve idari işleyişinden sorumlu kişidir. Müfredat, ders görevlendirmeleri, akademik takvim, danışmanlık süreçleri gibi alanlarda liderlik sağlar.
- Program İzleme ve Değerlendirme Komisyonu (PİDK): Programın çıktılarının ve yeterliliklerinin izlenmesinden, paydaş geri bildirimlerinin değerlendirilmesinden ve iyileştirme kararlarının alınmasından sorumludur. Lüzumunda toplanır. Programın kadrolu öğretim elemanlarından oluşur.
- Akademik Kurul: Yüksekokulda görev alan tüm öğretim elemanlarının katılımıyla yılda en az iki kez toplanır. Eğitim hedefleri, ders içerikleri, ölçme değerlendirme süreçleri ve kalite çalışmaları bu kurulda tartışılır.
- Akademik Danışmanlık Sistemi: Her öğrenciye bir akademik danışman atanmakta; bu sistem öğrencinin bireysel gelişimini izlemeyi ve yönlendirmeyi sağlamaktadır.

##### 2. Stratejik Amaç ve Hedeflere Hizmet Eden Yönetim Süreçleri

- Misyon ve vizyona hizmet edecek şekilde yapılandırılmış yönetim süreçleri şunlardır:
- Sürekli İyileştirme Döngüsü (Planla – Uygula – Kontrol Et – Önlem Al): Program çıktılarının, ders içeriklerinin, öğrenci başarısının ve sektör beklentilerinin düzenli takibiyle gerekli revizyonlar yapılmakta, kalite güvence sistemi işletilmektedir.
- Program İzleme ve Değerlendirme Komisyonu (PİDK): İç ve dış paydaş mülakatları, anketler ve geri bildirim mekanizmaları ile iç ve dış paydaş görüşleri sistematik olarak alınmakta ve karar süreçlerine dâhil edilmektedir.

- Veriye Dayalı Karar Alma: Öğrenci memnuniyet anketleri, ders başarı analizleri, staj değerlendirme formları, işveren geri bildirimleri gibi ölçme araçlarından elde edilen veriler, program yönetiminde kullanılmaktadır.
- Müfredat Yönetimi: Sağlık sektöründeki gelişmelere göre ders içerikleri belirli aralıklarla gözden geçirilmekte; uygulamalı eğitim, vaka çalışmaları ve dijital araç kullanımı öncelikli hale getirilmektedir.

## 8.2. İnsan kaynaklarının etkin ve verimli kullandığını güvence altına alan tanımlı politika ve süreçler açıklayınız

Program, insan kaynaklarının etkin ve verimli kullanılmasını güvence altına almak amacıyla tanımlı politika ve süreçlere sahiptir. Akademik ve idari personelin işe alım, atama, görev dağılımı ve performans değerlendirmeleri açık kriterlere göre yürütülmekte, düzenli eğitim ve gelişim programları ile personelin yetkinlikleri sürekli desteklenmektedir. Görev tanımları, iş yükü dengesi ve raporlama mekanizmaları ile iş süreçleri şeffaf ve ölçülebilir hâle getirilmiş; böylece insan kaynağının hem verimli hem de stratejik olarak kullanılması sağlanmaktadır.

Kanıtlar:

- Resmi gazetede yayınlanan öğretim elemanı ilanı:

[https://yuksekihtisasuniversitesi.edu.tr/Uploads/duyurular\\_view/17af40c80e20b4c8d186597c260aa8c0.pdf](https://yuksekihtisasuniversitesi.edu.tr/Uploads/duyurular_view/17af40c80e20b4c8d186597c260aa8c0.pdf)

- Yüksek İhtisas Üniversitesi Akademik Yükseltme ve Atanma Yönergesi:

[https://yuksekihtisasuniversitesi.edu.tr/Uploads/icerik\\_yonetimi\\_view/a6848696b21593dffc7b2d5b44e3124.pdf](https://yuksekihtisasuniversitesi.edu.tr/Uploads/icerik_yonetimi_view/a6848696b21593dffc7b2d5b44e3124.pdf)

- Akademik Personel Yurtiçi ve Yurtdışı Görevlendirme Yönergesi:

[https://yuksekihtisasuniversitesi.edu.tr/Uploads/icerik\\_yonetimi\\_view/87ff4c743b171b78931894d9463fa9e8.pdf](https://yuksekihtisasuniversitesi.edu.tr/Uploads/icerik_yonetimi_view/87ff4c743b171b78931894d9463fa9e8.pdf)

- İdari Personel Memnuniyet Anket Raporu (2023-2024 Akademik Yılı):

[https://api.yokak.gov.tr/Storage/yiu/2024/ProofFiles/\[3\]\(4\)A.3.2-A.3.2.%20akademik\\_ve\\_idari\\_personel\\_anketi.pdf](https://api.yokak.gov.tr/Storage/yiu/2024/ProofFiles/[3](4)A.3.2-A.3.2.%20akademik_ve_idari_personel_anketi.pdf)

## 8.3. Akademik ve idari personele yönelik tanımlı hizmet içi eğitim süreçleri açıklayınız.<sup>1</sup>

Akademik ve idari personele yönelik tanımlı hizmet içi eğitim süreçleri, çalışanların mesleki bilgi ve becerilerini güncel tutmak, yeni teknolojilere ve eğitim yöntemlerine uyum sağlamalarını desteklemek amacıyla yürütülmektedir. Bu süreçler, oryantasyon eğitimleri, düzenli mesleki gelişim seminerleri, çevrimiçi kurslar ve atölye çalışmaları gibi farklı etkinlikleri kapsamaktadır. Eğitim programları, personelin ihtiyaç analizleri ve performans değerlendirmeleri doğrultusunda planlanmakta ve katılım kayıtları ile etkinliği düzenli olarak izlenmektedir.

## 8.4. Eğitim öğretim faaliyetlerine ilişkin kamuoyunu bilgilendirmeyi ilkesel olarak benimsemek üzere bir politika tanımlanmış olmalı ve kamuoyunu bilgilendirme yöntem ve süreçlerinin işletildiğine dair kanıtları sunulmalıdır.

<sup>1</sup> Bu kısımda gerçekleştirilen hizmet içi eğitim faaliyetlerinin listelenmesi ve örnek kanıtlar sunulması beklenmektedir.

**Resmî Web Sayfası:** Programın ders içerikleri, AKTS dağılımları, staj ve uygulamalı ders bilgileri, mezuniyet koşulları ve eğitim amaçları web sayfasında yayımlanır.

Program, eğitim-öğretim faaliyetlerini kamuoyuna şeffaf ve sistematik olarak duyurmayı ilkesel politika olarak benimsemiştir.

Web sayfası, tanıtım materyalleri, sosyal medya, etkinlikler ve e-bültenler ile bilgilendirme süreçleri uygulanmaktadır.

<https://yuksekihtisasuniversitesi.edu.tr/sayfa/akademik/yuksekokullar/saglik-hizmetleri-meslek-yuksekokulu/bolum/tibbi-hizmetler-ve-teknikler-bolumu-br-optisyenlik>

## Ölçüt 9. Disipline Özgü Ölçütler

- 9.1. Program eğitim planı, dersler, ölçme-değerlendirme yöntemleri aracılığıyla programa özgü ölçütlerin nasıl sağlandığını anlatınız.



- Yüz yüze/Uzaktan
- Ders Yürütücüsü
- Ders Koordinatörü
- Dersin Amacı
- Dersin Hedefi
- Dersin İçeriği
- Dersin Öğrenim Çıktıları
- Dersin mesleğe katkısı (bilgi, beceri ve yetkinlik)
- Öğretim yöntem ve teknikleri
- Ölçme Değerlendirme
- Kaynaklar (Yazılı, görsel vs.)
- Ön koşul dersler ve Koşullar
- Dersin öğrenim çıktılarının program çıktıları ile olan ilişkileri
- Güncelleme Tarihi

### Haftalık İşlenen Konular (14 Hafta)

Hafta	Başlık	E-Doküman	Video	Kısa Ses Dosyaları
1				
2				
3				

<b>Dersin Gün ve Saati</b>	Program web sayfasında ilan edilecektir.
<b>Ders Görüşme Gün ve Saatleri</b>	Program web sayfasında ilan edilecektir.
<b>İletişim Bilgileri</b>	<a href="mailto:opt@yiu.edu.tr">opt@yiu.edu.tr</a> <a href="mailto:elifhilalsen@yiu.edu.tr">elifhilalsen@yiu.edu.tr</a> <a href="mailto:sevcanutas@yiu.edu.tr">sevcanutas@yiu.edu.tr</a> <a href="mailto:ozlembarin@yiu.edu.tr">ozlembarin@yiu.edu.tr</a>

### I.2 Öğretim Elemanların Özgeçmişleri

Programı yürüten bölümdeki tüm öğretim üyelerinin, öğretim görevlilerinin ve ek görevli öğretim elemanlarının özgeçmişlerini veriniz. Özgeçmişler YÖKSİS’de yer alan ÜAK Resimli formatında olmalı ve en az aşağıdaki hususları içermelidir:

- Adı, soyadı ve unvanı
- Aldığı dereceler (alan, kurum ve tarih bilgisi ile)
- Kurumdaki hizmet süresi, ilk atama tarihi ve terfi, unvan ve tarihleri
- Diğer iş deneyimi (eğitim, sanayi, vb.)
- Danışmanlıkları, patentleri, vb.
- Son üç yıldaki belli başlı yayınları
- Üyesi olduğu mesleki ve bilimsel kuruluşlar
- Aldığı ödüller
- Son üç yılda verdiği kurumsal ve mesleki hizmetler
- Son üç yıldaki mesleki gelişim etkinlikleri

### I.3 Teçhizat

Önlisans eğitiminde kullanılan başlıca eğitim ve laboratuvar teçhizatını açıklayınız.

**Eğitim Teçhizatları:** Yüz yüze derslerin işlendiği her bir derslikte kablolulu internet bağlantısı olan bir masaüstü bilgisayar (MS Office programları, PDF görüntüleyici programlar, videolu konferans programları (Zoom, Teams) yüklü), projeksiyon cihazı ve beyaz tahta bulunmaktadır.

**Laboratuvar Teçhizatları:** Fokometre (Manuel ve Dijital) , Çerçeve Ayarlama ve Montaj Takımları – Pense, tornavida setleri, cam montaj makineleri Çerçeve ve Cam Çeşitleri El Taşı (Cam Taşıma ve Kenar İşleme Taşı) Kanal Açma Makinası Isıtıcı (Çerçeve Isıtma Ünitesi) – Çerçeve sap ve burunluk

ayarlarında çerçevenin şekillendirilmesi için kullanılır. Parlatıcı (Polisaj Makinesi) –Spektrofotometre / UV-Metre –Dijital ve Manuel Pupillametre

#### **I.4 Diğer Bilgiler**

Kurum bu bölümü ÖDR'de yer almasını uygun göreceği bilgiler için kullanabilir.

## EK II – KURUM PROFİLİ

### II.1 Üniversiteye İlişkin Bilgiler

Değerlendirme takımı, programı yürüten bölüm yanında, onun bağlı bulunduğu meslek yüksekokulu ve üniversite hakkında bazı genel bilgilere de gereksinim duyacaktır. Bu bilgiler ÖDR'ye ek, ayrı bir belge olarak Ek II – Kurum Profili başlığı altında hazırlanmalıdır. Ek II belgesi birden fazla program akreditasyonu için başvuru yapılmış olsa bile, tüm programlar için ortak olmalıdır.

Üniversiteye ilişkin bilgiler	
Üniversite Adı	: Yüksek İhtisas Üniversitesi
Web adresi	: <a href="https://yuksekihtisasuniversitesi.edu.tr/">https://yuksekihtisasuniversitesi.edu.tr/</a>
Adres	:100. Yıl Yerleşkesi İşçi Blokları Mahallesi 1505. Sk. No: 18/A 06530 Çankaya Ankara
Yönetim statüsü (devlet, vakıf)	: Vakıf
İlk öğrenci aldığı eğitim öğretim yılı	: 2015
Üniversite yönetimi ile ilgili bilgiler	
Rektör Adı Soyadı (alan/meslek/disiplin)	: Prof. Dr. Kadirhan SUNGUROĞLU (Sağlık Bilimleri/Biyokimya)
Rektör Yrd. Adı Soyadı (alan/meslek/disiplin)	: Prof. Dr. Özgül KISA (Sağlık Bilimleri/Mikrobiyoloji)
Rektör Yrd. Adı Soyadı (alan/meslek/disiplin)	: Prof. Dr. Şebnem KAVAKLI (Sağlık Bilimleri/Fizyoloji)
Rektör Yrd. Adı Soyadı (alan/meslek/disiplin)	: Prof. Dr. Gülay UZUN (Sağlık Bilimleri/Protetik Diş Tedavisi)
Genel sekreter Adı Soyadı (akademik unvanı /idari)	: Dr. Öğr. Üyesi Hasan BAYRAKTAR
Akreditasyon bilgileri	
Üniversitenin akredite fakülte sayısı (Kuruluşların adı)	:
Üniversitenin akredite meslek yüksekokulu sayısı (Kuruluşların adı)	:
Üniversitenin akredite program sayısı (Kuruluşların adı)	:
Misyon, vizyon, değerler, etik ilkeler, sloganı	
Üniversitenin misyonu	: Atatürk İlke ve İnkılaplarını benimseyen, Cumhuriyetimizin değerlerine sahip çıkan, sahip olduğu bilgiyi teknoloji ve inovasyona dönüştürerek geleceğe yön veren, mesleki yetkinliklerini geliştirmek için yaşam boyu öğrenme alışkanlığıyla araştıran, sorgulayan ve üreten, yüksek nitelikli akademik programlarımız sayesinde bilim ve teknolojiyi yakından takip eden, değişime ve keşfetmeye açık, girişimci, eleştirel düşünebilen; üstlendiği mesleki ve sosyal sorumlulukları başarıyla yerine getiren, etik değerlere sahip insan odaklı yaklaşımı ile farklılıkları gözetken, insan haklarına saygılı, toplumsal gelişime katkı sağlamayı amaçlayan sağlık profesyonelleri yetiştirmeyi ve sağlık alanında yaptığımız bilimsel araştırmalarla evrensel nitelikte bilgi üreterek, bilginin yayılmasını ve toplumsal fayda yaratmasını sağlamaktır.
Üniversitenin vizyonu	: Sağlık bilimlerinde öncü, uzmanlığı ve yaratıcılığı ile dünyanın lider araştırma üniversitelerinden biri olmak amacıyla araştırma-geliştirme çalışmalarını destekleyen, bu alanda sunduğu eğitim öğretim hizmeti ile toplumla bütünleşmeyi amaçlayan, bilgi ve teknoloji üretimini toplum yararına kullanan, ait olduğu toplumun değerlerine sadık kalarak bilimsel bakış açısına sahip öğrenciler yetiştiren, kalite odaklı eğitim anlayışı ile uluslararası standartlarda nitelikli bilgi üreten, geleceğe yön veren, saygın bir üniversite olmaktır.
Üniversitenin değerleri	: Adil ve Eşit Yaklaşım,

	Etik Değerlere Bağlılık, Topluma Hizmet, Kalite Odaklılık, Sosyal Sorumluluk Anlayışı, Bilimsel Yaklaşım, Şeffaflık ve Hesap Verilebilirlik, Evrensel Değerlere Bağlılık, Demokratik Yönetim
Üniversitenin etik ilkeleri	:
Üniversitenin sloganı	: Sağlık Eğitiminde Öncü

### İdari Destek Birimleri

Programların eğitim amaçlarına ulaşması için gerekli olan (kütüphane, bilgi işlem, öğrenci işleri, sağlık, kültür, kongre, spor, yemekhane, yurt, vb.) destek birimleri hakkında bilgi veriniz.

## II.2 Meslek Yüksekokuluna İlişkin Bilgiler

### Genel Bilgi

Meslek Yüksekokul (MYO) ve yönetimi ile ilgili bilgiler	
MYO Adı	: Sağlık Hizmetleri Meslek Yüksekokulu
Web adresi	: <a href="https://yuksekihtisasuniversitesi.edu.tr/sayfa/akademik/yuksekokullar/saglik-hizmetleri-meslek-yuksekokulu">https://yuksekihtisasuniversitesi.edu.tr/sayfa/akademik/yuksekokullar/saglik-hizmetleri-meslek-yuksekokulu</a>
İletişim adresi	: Bağlum Yerleşkesi Karakaya Mahallesi Bağlum Bulvarı No:1 06291Keçiören Ankara
Müdür Adı Soyadı (unvanı)	: Doç. Dr. Elif Hilal ŞEN
Müdür Yrd. Adı Soyadı (unvanı)	: Dr. Öğr. Üyesi Alişan BALTACI
Görev dağılımı	:
<b>Misyon, vizyon, değerler, etik ilkeler, sloganı</b>	
MYO misyonu	: Ankara Yüksek İhtisas Hastanesi'nin köklü geçmişinden aldığı güçle yola çıkan yüksekokulumuz, sağlık sektörüne donanımlı, etik değerlerle yetişmiş ve çağın gereklerine uygun profesyoneller kazandırma misyonuyla çalışmalarını sürdürmektedir.
MYO vizyonu	: Bugün, modern eğitim ortamları, dinamik ve nitelikli akademik kadrosu, uygulama odaklı laboratuvarları ve hızla gelişen program çeşitliliğiyle Yüksek İhtisas Üniversitesi Sağlık Hizmetleri Meslek Yüksekokulu; sadece bir eğitim kurumu değil, aynı zamanda geleceğin sağlık profesyonellerinin yetiştirildiği bir vizyon merkezidir.

### Meslek Yüksekokulundaki Programlar

Programın Adı <sup>1</sup>	Türü <sup>2</sup>		Değerlendirme için Başvuruda Bulunmuş <sup>3</sup>		Mevcut, ancak Değerlendirme için Başvurmamış <sup>4</sup>	
	Normal Öğretim	İkinci Öğretim	Akreditasyonu		Akreditasyonu	
			Var	Yok	Var	Yok
1. Ameliyathane Hizmetleri	Normal			-	-	
2. Anestezi	Normal			-	-	
3. Biyomedikal Cihaz Teknolojisi	Normal			-	-	
4. Elektronörofizyoloji	Normal			-	-	
5. Optisyenlik	Normal			-	-	
6. Tıbbi Dokümantasyon ve Sekreterlik	Normal			-	-	
7. Tıbbi Laboratuvar Teknikleri	Normal			-	-	
8. Tıbbi Tanıtım ve Pazarlama	Normal			-	-	
9. İlk ve Acil Yardım	Normal			-	-	
10. Fizyoterapi	Normal			-	-	

<sup>1</sup> Program adını üniversite kataloğunda geçtiği biçimde yazınız.

<sup>2</sup> Programın farklı türleri için (Normal Öğretim, İkinci Öğretim, vb.) ayrı satırlar kullanınız.

<sup>3</sup> Yalnızca bu değerlendirme döneminde değerlendirilmesi istenen programları belirtiniz.

<sup>4</sup> Bu değerlendirme döneminde değerlendirilmesini istemediğiniz programları belirtiniz

11. Tele-Sağlık Teknikerliği	Normal			-		-
12. Tıbbi Veri İşleme Teknikerliği	Normal			-		-

### Organizasyon Şeması

Meslek Yüksekokulunun üniversitedeki yerini gösteren bir organizasyon şeması hazırlayınız ve şemayı **Tablo II.1 Organizasyon Şeması** olarak adlandırınız. Şemada meslek yüksekokulunun bağlı olduğu kişilerin unvanlarını belirtiniz (akademik işlerden sorumlu Rektör Yardımcısı ve MYO koordinatörü gibi).

### Yöneticilere İlişkin Bilgiler

Müdür ve yardımcılarının birer özgeçmişini veriniz. (*Özgeçmişler iki sayfayı geçmemelidir.*)

Müdür: Doç. Dr. Elif Hilal ŞEN  
Müdür Yardımcısı: Dr. Öğr. Üyesi Alişan BALTACI

### Akademik Destek Veren Programlara İlişkin Bilgiler

Değerlendirilen programlara akademik destek veren tüm bölümler/programlar (MYO içi ve dışı) ile bilgileri kullanarak, **Tablo II.2a** ve **Tablo II.2b**'yi doldurunuz. Kurum ziyareti başlangıcında bu tablonun güncellenmiş bir sürümü takım üyelerine sunulmalıdır.

**Tablo II.2a Programın destek verdiği birimler ([Akademik yıl <sup>(1)</sup>])**

Programın Adı <sup>(2)</sup>	Öğretim Elemanı						Toplam	
	TZ		YZ		DSÜ			
	Adet <sup>(3)</sup>	HY <sup>(4)</sup>	Adet	HY	Adet	HY	Adet	HY
Elektronörofizyoloji	1	2					1	2
Biyomedikal Cihaz Teknolojileri	2	5					2	5
Anestezi	1	2					1	2
Ameliyathane Hizmetleri	1	2					1	2

<sup>(1)</sup> Bu tabloyu, başvurunun yapıldığı yılda sona eren akademik yıla ilişkin veriler yazılmalıdır. Kurum ziyareti başlangıcında bu tablonun güncellenmiş bir sürümü takım üyelerine sunulmalıdır.

<sup>(2)</sup> Destek verilen bölümler, değerlendirilen programdaki öğretim elemanlarının diğer bölümlerde verdiği dersler.

<sup>(3)</sup> Bu sütuna, tam zamanlı öğretim elemanlarının toplam sayısını yazınız.

<sup>(4)</sup> Haftalık yük (HY): Öğretim elemanları için verdikleri toplam ders saati, diğer görevliler için haftalık çalışma saatidir.

**Tablo II.2b Programın destek aldığı birimler ([Akademik yıl <sup>(1)</sup>])**

Programın Adı <sup>(2)</sup>	Öğretim Elemanı						Toplam	
	TZ		YZ		DSÜ			
	Adet <sup>(3)</sup>	HY <sup>(4)</sup>	Adet	HY	Adet	HY	Adet	HY
Tıbbi Dokümantasyon ve Sekreterlik	2	4					2	4
Tıbbi Tanıtım ve Pazarlama	2	4					2	4
Anestezi	3	6					3	6
Rektörlük Ortak Dersler	6	2					6	2
Elektronörofizyoloji	1	2					1	2

<sup>(1)</sup> Bu tabloyu, başvurunun yapıldığı yılda sona eren akademik yıla ilişkin veriler yazılmalıdır. Kurum ziyareti başlangıcında bu tablonun güncellenmiş bir sürümü takım üyelerine sunulmalıdır.

<sup>(2)</sup> Programın destek aldığı bölümler, bu bölümlerdeki öğretim elemanlarının değerlendirilen program için verdiği dersler.

<sup>(3)</sup> Bu sütuna, tam zamanlı öğretim elemanlarının toplam sayısını yazınız.

<sup>(4)</sup> Haftalık yük (HY): Öğretim elemanları için verdikleri toplam ders saati, diğer görevliler için haftalık çalışma saatidir.

### II.3 Personel Sayıları

Meslek yüksekokulundaki tüm personelin (tam zamanlı, yarı-zamanlı, ek görevli) ve öğrencilerin sayısını hem meslek yüksekokulu için, hem değerlendirilen her program için, **Tablo II.3**'ü kullanarak, ayrı ayrı tablolar olarak veriniz. Kurum ziyareti başlangıcında bu tabloların güncellenmiş birer sürümleri takım üyelerine sunulmalıdır.

**Tablo II.3. Personel Sayısı ([Akademik Yıl <sup>(1)</sup>])**

	Adet <sup>(2)</sup>			Toplam	Haftalık Toplam Saat <sup>(3)</sup>
	TZ	YZ	DSÜ		
Öğretim Elemanları	26	-	12	38	
Toplam	-	-	-	-	
Teknisyenler/Uzmanlar	1	-	-	1	
Diğer idari görevliler	6	1	-	7	
Diğer <sup>(4)</sup>	-	-	-	-	

<sup>(1)</sup> Bu tabloya, başvurunun yapıldığı yılda sona eren akademik yıla ilişkin veriler yazılmalıdır.  
<sup>(2)</sup> TZ: Tam zamanlı, YZ: yarı zamanlı, DSÜ: Ders saati ücretli  
<sup>(3)</sup> Ders veren öğretim elemanının toplam haftalık ders saati  
<sup>(4)</sup> Farklı bir kategori söz konusuysa bunu belirtiniz veya boş bırakınız.

#### II.4 Yarı Zamanlı ve Ek Görevli Öğretim Elemanlarının İzlenmesi

Meslek yüksekokulunda görevlendirilen yarı zamanlı ve ek görevli öğretim elemanlarının izlenmesi ve değerlendirilmesi için uygulanan politikaları yazınız.

#### II.5 Öğrenci Kayıt ve Mezuniyet Bilgileri

Tüm meslek yüksekokulu ve değerlendirilecek her program için son üç yıla ilişkin öğrenci kayıt ve mezuniyet istatistiklerini **Tablo II.4**'de veriniz.

**Tablo II-4 Öğrenci ve Mezun Sayıları**

##### Tüm Meslek Yüksekokulu İçin

Akademik Yıl	Hazırlık	Sınıf		Toplam Öğrenci Sayıları	Mezun Sayıları
		1.	2.		
[Geçerli yıl]		480	520	1000	321
[1 önceki yıl]					333
[2 önceki yıl]					285

##### Program: Optisyenlik

Akademik Yıl	Hazırlık	Sınıf		Toplam Öğrenci Sayıları	Mezun Sayıları
		1.	2.		
[İçinde bulunulan akademik yıl]					
[1 önceki yıl]					
[2 önceki yıl]					

#### II.6 Kredi Tanımı

Normal olarak, bir kredi, haftalık bir ders saatinde ya da 2 pratik uygulama saatinde yapılan çalışmaların eğitim yüküne karşılık gelmektedir. Bir akademik yıl, yarıyıl sonu sınavları hariç en az 28 haftadan oluşmaktadır.

AKTS kredisi ise öğrencilerin bir dersle ilgili tüm etkinlikler için harcamaları beklenen toplam zamana endekslenmiş kredidir. Genellikle 30 saatlik bir öğrenci yükü, 1 AKTS olarak kabul edilmektedir.

Programlarda farklı kredi tanımları kullanılıyorsa, bunlar hakkında bilgi verilmelidir. Yüksek İhtisas Üniversitesi Sağlık Hizmetleri Meslek Yüksekokulu'nda yürütülen ders kredi sistemi, Türkiye'deki yükseköğretim kurumlarında yaygın olarak benimsenen "haftalık ders saati" esasına dayanmaktadır. Bu bağlamda, bir yerel kredi; haftada bir saatlik teorik ders veya iki saatlik uygulama/laboratuvar çalışmasına karşılık gelecek şekilde tanımlanmaktadır. Bir akademik yıl, yarıyıl

sonu sınavları hariç olmak üzere, asgari 28 haftalık bir süreyi kapsamaktadır. Program kapsamındaki tüm derslerin planlaması bu akademik takvim doğrultusunda gerçekleştirilmektedir.

Bununla birlikte, Avrupa Kredi Transfer Sistemi (AKTS) esas alınarak her ders için öğrencinin gerçekleştirmesi beklenen tüm öğrenme etkinlikleri (ders saati, uygulama, bireysel çalışma, ödev, proje, sınav hazırlığı vb.) dikkate alınmakta; yaklaşık 30 saatlik öğrenci çalışması 1 AKTS kredisine karşılık gelecek şekilde kredi hesaplaması yapılmaktadır. Optisyenlik Programı'nda hem yerel kredi sistemi hem de AKTS sistemi eş zamanlı olarak kullanılmakta; ders planları ve içerikleri her iki sistemin gereklerine uygun şekilde oluşturulmaktadır. Yerel kredi sistemi, haftalık ders saatine dayalı olarak hesaplanmakta olup, bu sistem Yükseköğretim Kurulu (YÖK) tarafından yükseköğretim kurumlarında standart olarak uygulanmaktadır. Söz konusu programda, bu iki sistemin dışında alternatif bir kredi tanımlamasına yer verilmemektedir.

## II.7 Kabul, Yatay Geçiş, Çift Anadal, Yandal ve Mezuniyet Koşulları

Bu bölümde verilen bilgiler, meslek yüksekokulundaki tüm programlar için geçerli olmalıdır. Değerlendirilmek üzere başvuruda bulunulan programlardan herhangi biri için bir istisna söz konusuysa, burada belirtilmeli, ayrıntıları ise, ilgili programın Öz değerlendirme Raporunda verilmelidir.

### Öğrenci Kabulü

Diğer kurumlardan alınan derslerin, programların kendi ders planlarında yer alan dersler yerine ne şekilde sayıldığına ilişkin bilgi veriniz.

Optisyenlik Programı'na öğrenci kabulü, Ölçme, Seçme ve Yerleştirme Merkezi (ÖSYM) tarafından yürütülen merkezi yerleştirme sistemi kapsamında, Yükseköğretim Kurumları Sınavı (YKS) sonuçlarına göre gerçekleştirilmektedir. Yerleştirme işlemleri, Yükseköğretim Kurulu (YÖK) tarafından belirlenen usul ve esaslara uygun olarak yürütülmektedir.

Diğer yükseköğretim kurumlarından alınan derslerin muafiyet ve intibak işlemleri, söz konusu derslerin içeriklerinin program müfredatına uygunluğu dikkate alınarak, ilgili öğrencinin danışman öğretim elemanının ve bölüm kurulunun değerlendirmesi ile gerçekleştirilir. Uygun bulunan dersler, Sağlık Hizmetleri Meslek Yüksekokulu Muafiyet Komisyonu'nun onayına sunulmakta ve komisyonun olumlu değerlendirmesi doğrultusunda, öğrencinin müfredatında yer alan eşdeğer dersler yerine sayılabilmektedir. Bu süreç, "Yükseköğretim Kurumlarında Önlisans ve Lisans Düzeyindeki Programlar Arasında Geçiş, Çift Anadal, Yan Dal ile Kurumlar Arası Kredi Transferi Yapılması Esaslarına İlişkin Yönetmelik" ile Üniversitemiz Sağlık Hizmetleri Meslek Yüksekokulu Muafiyet ve İntibak Yönergesi hükümleri doğrultusunda yürütülmektedir.

### Yatay Geçiş

Meslek yüksekokulundaki programlara yatay geçişle öğrenci kabulüne ilişkin düzenlemeleri ve uygulamaları açıklıyoruz. Kabullerde kullanılan ölçütleri (minimum not ortalaması değerleri, alınmış olması gereken dersler, ders eşdeğerlikleri, vb.) yazınız.

Üniversitemiz Sağlık Hizmetleri Meslek Yüksekokulu bünyesindeki programlara yatay geçiş işlemleri, Yükseköğretim Kurulu tarafından belirlenen ilgili yönetmelik hükümleri ile Sağlık Hizmetleri Meslek Yüksekokulu Muafiyet ve İntibak Yönergesi çerçevesinde yürütülmektedir. Söz konusu yatay geçişler, aşağıda belirtilen koşullar doğrultusunda gerçekleştirilmektedir:

- Yatay geçiş başvuruları, akademik yıl içerisinde güz ve bahar yarıyılları başında olmak üzere yılda iki kez alınmaktadır.
- Başvuran öğrencinin, geçiş yapmak istediği yarıyla kadar olan genel not ortalamasının en az 4.00 üzerinden 2.29 olması gerekmektedir (kurum içi yatay geçişlerde bu koşul farklılık gösterebilir).
- Merkezi yerleştirme puanına dayalı olarak yapılacak yatay geçişlerde, öğrencinin ilgili yıldaki ÖSYM yerleştirme puanının, geçiş yapmak istediği programın taban puanına eşit ya da bu puandan yüksek olması zorunludur.

- Öğrencinin mevcut programı ile geçiş yapmak istediği program arasında ders içeriklerinin asgari %70 oranında örtüşmesi beklenmektedir.
- Başvuru sahibinin herhangi bir disiplin cezası almamış olması gereklidir.
- Her bir yatay geçiş başvurusu, ilgili akademik birim tarafından bireysel olarak değerlendirilmekte olup, uygun bulunması hâlinde belirlenen kontenjanlar dâhilinde kabul edilmektedir.

Yüksekokulumuzda hem kurum içi hem de kurumlar arası yatay geçiş olanakları mevcuttur.

#### **Kanıtlar:**

- Yükseköğretim Kurumlarında Önlisans ve Lisans Düzeyindeki Programlar Arasında Geçiş, Çift Anadal, Yan Dal İle Kurumlar Arası Kredi Transferi Yapılması Esaslarına İlişkin Yönetmelik: <https://www.mevzuat.gov.tr/MevzuatMetin/yonetmelik/7.5.13948.pdf>
- Yüksek İhtisas Üniversitesi Muafiyet ve İntibak İşlemleri Yönergesi: [https://yuksekihtisasuniversitesi.edu.tr/Uploads/icerik\\_yonetimi\\_view/7fc89b8d1b5204180792d5775f49a2c1.pdf](https://yuksekihtisasuniversitesi.edu.tr/Uploads/icerik_yonetimi_view/7fc89b8d1b5204180792d5775f49a2c1.pdf)

#### **Çift Anadal**

Meslek yüksekokulundaki çift anadal programlarına öğrenci kabulüne ve izlemesine ilişkin düzenlemeleri ve uygulamaları açıklayınız. Kabullerde ve izlemede kullanılan ölçütleri (minimum not ortalaması değerleri, alınmış olması gereken dersler, ders eşdeğerlikleri, vb.) yazınız.

Optisyenlik Programında çift anadal uygulaması bulunmamaktadır. Ancak, Sağlık Hizmetleri Meslek Yüksekokulu bünyesindeki diğer programlarda çift anadal süreci aşağıdaki şekilde yürütülmektedir: Çift anadal programlarına ilişkin kontenjanlar, her akademik yıl başlamadan önce yüksekokul tarafından belirlenmekte ve ilan edilmektedir. Belirlenen çift anadal programlarına başvurular, öğrenciler tarafından üçüncü yarıyıl başında yapılabilmektedir.

Çift anadal programlarına kabul, aşağıda belirtilen iki kategori kapsamında gerçekleştirilmektedir:

- **Birinci kategori:** Genel ağırlıklı not ortalaması en az 2,72/4,00 olan ve kayıtlı olduğu programdaki başarı sıralaması itibarıyla ilk %20'lik dilimde yer alan öğrenciler.
- **İkinci kategori:** Genel ağırlıklı not ortalaması en az 2,72/4,00 olan ancak başarı sıralaması ilk %20'lik dilimde yer almayan; buna karşın çift anadal yapmak istediği programın, ilgili yıldaki taban puanına eşit ya da daha yüksek merkezi yerleştirme puanına sahip öğrenciler.

Bu süreç, “Yükseköğretim Kurumlarında Önlisans ve Lisans Düzeyindeki Programlar Arasında Geçiş, Çift Anadal, Yan Dal ile Kurumlar Arası Kredi Transferi Yapılması Esaslarına İlişkin Yönetmelik” ile Üniversitemiz Sağlık Hizmetleri Meslek Yüksekokulu Eğitim-Öğretim ve Sınav Yönergesi hükümleri doğrultusunda yürütülmektedir.

#### **Yandal**

Meslek yüksekokulundaki yandal programlarına öğrenci kabulüne ve izlemesine ilişkin düzenlemeleri ve uygulamaları açıklayınız. Kabullerde ve izlemede kullanılan ölçütleri (minimum not ortalaması değerleri, alınmış olması gereken dersler, ders eşdeğerlikleri, vb.) yazınız.

#### **Mezuniyet Koşulları**

Öğrencilerin, mezuniyet koşullarını sağlamalarını garanti altına almak için kullanılan süreci tanımlayınız. Bu amaçla kullanılan her türlü belgeyi sununuz.

Mezuniyet için istenen not ortalamasını belirtiniz.

Öğrencinin programdaki tüm derslerden sırasıyla DD, FD ya da FF notunun olmaması gerekir. Bu notlardan birini alan öğrenci bu dersi tekrar almak ve bu dersten başarılı olmak zorundadır. Yüksekokul öğretim planında gösterilen öğrenimi izleyerek derslerin tümünden başarılı olmuş, Yüksek İhtisas Üniversitesi Sağlık Hizmetleri Meslek Yüksekokulu Eğitim - Öğretim ve Sınav Yönergesinde belirtilen bütün çalışmaları ve 121 AKTS'yi tamamlamış öğrenci; öğrenimini bitirmiş sayılır ve kendisine Yüksekokul Programının ön lisans diploması ve diploma eki verilir.

**Tablo II.1 Organizasyon Şeması**

